



AFYON KOCATEPE ÜNİVERSİTESİ

SİNANPAŞA MESLEK YÜKSEKOKULU

2024 YILI

BİRİM FAALİYET RAPORU

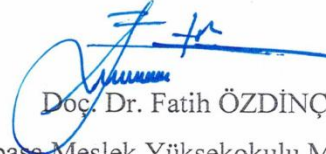
2024- AFYONKARAHİSAR

HARCAMA YETKİLİSİ SUNUŞU

Meslek Yüksekokulumuz 2006-2007 Eğitim-Öğretim yılında İşletme bölümü 37 Öğrenci ve Muhasebe bölümü 39 öğrenci toplam 76 öğrencisiyle Eğitim-Öğretime açılmıştır. Meslek Yüksekokulumuz halen toplam 258 öğrenci ile öğretim faaliyetini sürdürmektedir. Meslek Yüksekokulumuz kadrosunda 6 öğretim görevlisi, 1 Adet Yüksekokul Sekreteri, 2 Adet Bilgisayar İşletmeni, 1 Adet Memur, 4 Adet Güvenlik Görevlisi ve 2 Adet Hizmetli personel bulunmaktadır.

Kurulduğu günden bugüne değin başarıyla yerine getirdiğimiz Eğitim-Öğretim faaliyetlerimiz ile ulusumuza hizmet vermenin haklı gururunu yaşamaktayız. Bu çerçevede sürdürülebilirliğin sağlanması yönünde çalışmalarımızı çeşitlendirerek ve artırarak devam ettirmenin gereğine inanmaktayız. “Sinanpaşa Meslek Yüksekokulu 2024 Faaliyet Planı”, Meslek Yüksekokulumuzun belirlenen hedeflere ulaşmasındaki en önemli yol haritası olacaktır. Bu hedeflerin gerçekleştirilmesi için faaliyetlerin planlı olarak yapılandırılması gerekmektedir. Bu noktada gelişmenin sürdürülebilir kılınması için yeterli kaynaklara ihtiyaç duyulacaktır. Bu kaynakların da mevcut durumda kısıtlı olması, bizleri önceliklerimizi belirleyerek hareket etmemiz yönünde zorlamaktadır. Üniversitemizin tüm akademik birimlerinde başlatılan Faaliyet Planlama Çalışmaları doğrultusunda hazırlanan “Sinanpaşa Meslek Yüksekokulu 2024 Faaliyet Planı” geleceğimizin planlanması yolunda daha bilinçli adımlar atmamızı sağlayacak bir çalışma olacaktır.

Akademik kadrosu, idari personeli ve sahip olduğu fiziki ve teknik olanakları ile misyonunda belirlediği bilimsel ilkeler ışığında sahip olduğu konumu iyileştirerek, insani değeri yüksek, eleştirel yaklaşıma sahip öğrenciler yetiştirmeyi amaçlayan Meslek Yüksekokulumuz 2024 eğitim-öğretim yılını birçok hedefini gerçekleştirerek tamamlamıştır.


Doç. Dr. Fatih ÖZDİNÇ

Sinanpaşa Meslek Yüksekokulu Müdürü

İÇİNDEKİLER

HARCAMA YETKİLİSİ SUNUŞU	ii
İÇİNDEKİLER.....	iii
TABLO LİSTESİ	iv
1. GENEL BİLGİLER	1
1.1. MİSYON VE VİZYON.....	1
1.2. YETKİ, GÖREV VE SORUMLULUKLAR	1
1.3. BİRİME İLİŞKİN BİLGİLER.....	1
1.3.1. İletişim Bilgileri	1
1.3.2. Tarihsel Gelişim	2
1.3.3. Örgüt Yapısı	3
1.3.4. Fiziksel Yapı	4
1.3.4.1. Taşınmazlar.....	4
1.3.4.2. Taşınırlar	6
1.3.5. Bilgi Kaynakları ve Teknolojik Kaynaklar	7
1.3.6. İnsan Kaynakları	7
1.3.6.1. Akademik Personel	7
1.3.6.2. İdari Personel	12
1.3.7. Sunulan Hizmetler	15
1.3.7.1. Eğitim-Öğretim Hizmetleri.....	15
1.3.7.2. Araştırma ve Geliştirme Hizmetleri.....	21
1.3.7.3. Sosyal Hizmetler	25
1.3.7.4. İdari Hizmetler	28
1.3.8. Yönetim ve İç Kontrol Sistemi.....	28
2. AMAÇ VE HEDEFLER	30
2. AMAÇ VE HEDEFLER	30
2.1. BİRİMİN AMAÇLARI	30
2.2. BİRİMİN HEDEFLERİ.....	30
3. FAALİYETLERE İLİŞKİN BİLGİ VE DEĞERLENDİRMELER	31
3.1. MALİ BİLGİLER.....	31
3.1.1. Bütçe Uygulama Sonuçları.....	31
3.1.2 Mali Denetim Sonuçları.....	33
3.1.2.1. Dış Denetim	33
3.1.2.2. İç Denetim.....	33
4. KURUMSAL KABİLİYET VE KAPASİTENİN DEĞERLENDİRİLMESİ	39
4. KURUMSAL KABİLİYET VE KAPASİTENİN DEĞERLENDİRİLMESİ	39
4.1. GÜÇLÜ YÖNLER	39

4.2. İYİLEŞTİRMEYE AÇIK YÖNLER.....	39
4.3. DEĞERLENDİRME	39
5. ÖNERİ VE TEDBİRLER.....	40
5. ÖNERİ VE TEDBİRLER.....	40
<p>Meslek Yüksekokulumuz aktif ve genç akademik kadrosu ile gerek akademik gerekse idari anlamda yeni gelişen durumlar için gerekli düzenlemeleri yapmaktadır. Bu amaçla periyodik olarak yaptığı akademik gelişim toplantılarında ortaya çıkan her türlü zafiyet ve probleme çözüm yaklaşımları rasyonel ve akılcı şekilde getirilmektedir. Yeni bir okul olmakla birlikte 2006-2007 eğitim öğretim yılında Muhasebe ve Vergi Uygulamaları Programı ile İşletme Yönetimi Programlarına öğrenci almaya başlayan okulumuz, bu programlara ilerleyen yıllarda öğrenci tercihi düşmeye başlamış olup 2014 yılında İşletme Yönetimi Programı'na 2017 yılında da Muhasebe ve Vergi Uygulamaları Programı'na öğrenci alımı YÖK tarafından sonlandırılmıştır. Meslek Yüksekokulumuz 2010-2011 eğitim öğretim yılında öğrenci almaya başladığı Bilgisayar Programcılığı Programı sayesinde öğrenci tercihini arttırabilmiştir. Öğrencilerin okulumuzu tercih etmelerini arttırabilmek adına İnternet ve Ağ Teknolojileri Programına 2021 -2022 eğitim öğretim yılında öğrenci alımı başlamıştır. Yeni programların açılması ve öğrenci alması için gerekli öğretim elemanları kadrolarının verilmesi gerekmektedir. Bunun yanında 2024 yılı hedefleri ve bunların gerçekleşme düzeyleri değerlendirildiğinde birçok hedefin gerçekleştirildiği ancak bazı hedeflere istenen düzeyde ulaşamadığı görülmektedir. Sonuç olarak meslek yüksekokulumuz öğretim yılını başarılı bir şekilde bitirmiş olup, hedefleri gerçekleştirmek için çalışmalarına devam etmektedir.</p>	
EK-1: İÇ KONTROL GÜVENCE BEYANI.....	41
EK-2: BİRİM YÖNETİM KURULU	1

TABLO LİSTESİ

Tablo 1: İletişim Bilgileri	1
Tablo 2: Meslek Yüksekokulu Komisyonları	3
Tablo 3: ... Bölümü Yönetimi.....	4
Tablo 4: ... Bölümü Komisyon Bilgileri.....	4
Tablo 5: Kapalı ve Açık Alan Bilgileri	4
Tablo 6: Birim Hizmet Alanları	5
Tablo 7: Eğitim ve Araştırma Alanları.....	5
Tablo 8: Akademik Personel ve İdari Personel Hizmet Alanları	5
Tablo 9: Konferans Salonu ve Toplantı Salonlarının Sayı ve Kapasitelerine Göre Dağılımı.....	5
Tablo 10: Kütüphane Hizmet Alanları	6
Tablo 11: Üniversitenin Sunmuş Olduğu Fiziksel İmkanlardan Memnuniyet Düzeyi.....	6
Tablo 12: Taşınır Malzeme Sayı ve Tutarları	6
Tablo 13: Taşıt Sayıları ve Tutarları	6

Tablo 14: Taşınırların Etkin Kullanım Oranı	6
Tablo 15: Teknolojik Cihazlar	7
Tablo 16: Birim Tarafından Kullanılan Programlar/Yazılımlar ve Kullanım Amaçları	7
Tablo 17: Bilgi Kaynakları.....	7
Tablo 18: Akademik Personelin Unvanları İtibarıyla Yıllara Göre Dağılımı.....	7
Tablo 19: Ders Veren Öğretim Elemanı Sayılarının Programlar İtibarıyla Dağılımı.....	8
Tablo 20: Ders Veren Öğretim Elemanı Başına Düşen Öğrenci Sayısı	8
Tablo 21: Akademik Personelin Unvan İtibarıyla Çalıştığı Programlara Göre Dağılımı.....	8
Tablo 22: Diğer Kurumlardan/Birimlerden Görevlendirilen Akademik Personel Bilgileri.....	8
Tablo 23: Diğer Kurumlara/Birimlere Görevlendirilen Akademik Personel Bilgileri.....	8
Tablo 24: Uluslararası Akademik Personel Bilgileri	9
Tablo 25: Değişim Programı Kapsamında Gelen/Giden Akademik Personelin Yıllara Göre Dağılımı.....	9
Tablo 26: Değişim Programı Kapsamında Giden Akademik Personel Bilgileri .	9
Tablo 27: Değişim Programı Kapsamında Gelen Akademik Personel Bilgileri .	9
Tablo 28: Akademik Personelin Yaşlara Göre Dağılımı	9
Tablo 29: Akademik Personelin Kıdem/Hizmet Sürelerine Göre Dağılımı	10
Tablo 30: Akademik Personelin Cinsiyete Göre Dağılımı	10
Tablo 31: Akademik Personelin Temel Eğitim Alanlarına Göre Dağılımı	10
Tablo 32: Hizmet İçi Eğitime (Eğiticilerin Eğitimi) Katılan Akademik Personel Sayıları.....	10
Tablo 33: Birim Tarafından Düzenlenen Hizmet İçi Eğitime (Eğiticilerin Eğitimi) Katılan Akademik Personel Sayıları.....	11
Tablo 34: Birim Tarafından Düzenlenen Hizmet İçi Eğitim (Eğiticilerin Eğitimi) Bilgileri	11
Tablo 35: Akademik Personel Memnuniyet Düzeyi	11
Tablo 36: İdari Personel Sayıları.....	12
Tablo 37: İdari Personelin Yıllar İtibarıyla Unvanlara Göre Dağılımı.....	12
Tablo 38: İdari Personelin Yaş Grupları İtibarıyla Dağılımı	12
Tablo 39: İdari Personelin Hizmet Süreleri İtibarıyla Dağılımı.....	12
Tablo 40: İdari Personelin Cinsiyete Göre Dağılımı.....	13
Tablo 41: İdari Personelin Eğitim Durumuna Göre Dağılımı.....	13
Tablo 42: İdari Personelin Katıldığı Eğitim Bilgileri	13
Tablo 43: Ders Veren İdari Personel Bilgileri	14
Tablo 44: Değişim Programı Kapsamında Yurt Dışına Giden İdari Personel Bilgileri.....	14
Tablo 45: Değişim Programı Kapsamında Giden-Gelen İdari Personel Sayıları	14

Tablo 46: İdari Personel Memnuniyet Düzeyi	14
Tablo 47: Program Bilgileri	15
Tablo 48: Akredite Program Sayıları	15
Tablo 49: Akreditasyon Süreci Başlatılan Program Bilgileri	15
Tablo 50: Programların Bologna Bilgi Paketi Güncelleme Durumu	15
Tablo 51: Öz Değerlendirme ve Akran Değerlendirme Yapılan Program Bilgileri.....	16
Tablo 52: Yabancı Dil Hazırlık Eğitimi Uygulayan Programlardaki Öğrenci Sayıları.....	16
Tablo 53: Kontenjanların Doluluk Oranı	16
Tablo 54: Kayıt Yaptıran Öğrencilerin Başarı Sıralamaları	17
Tablo 55: Geçiş Yapan Öğrenci Sayıları.....	17
Tablo 56: Yıllar İtibarıyla Öğrenci Sayıları	17
Tablo 57: Öğrenim Türlerine Göre Öğrenci Sayıları	17
Tablo 58: Yaz Okulunda Öğrenim Gören Öğrenci Sayıları.....	18
Tablo 59: Öğrencilerin Temel Alanlara Göre Dağılımı	18
Tablo 60: Yıllar İtibarıyla Uluslararası Öğrenci Sayıları	18
Tablo 61: Uluslararası Öğrenci Bilgileri	18
Tablo 62: Değişim Programı Kapsamında Giden-Gelen Öğrenci Sayıları.....	18
Tablo 63: Değişim Programı Kapsamında Giden Öğrenci Sayısı	18
Tablo 64: Değişim Programı Kapsamında Gelen Öğrenci Sayısı.....	19
Tablo 65: Staj Yapan Öğrenci Bilgileri.....	19
Tablo 66: İşletmede Mesleki Eğitim Kapsamında Eğitim Uygulamalarına Katılan Öğrenci Sayıları.....	19
Tablo 67: Mezun Durumuna Gelen ve Mezun Olan Öğrenci Sayıları	19
Tablo 68: Dijital Mezuniyet Yıllığı Hazırlayan Program Bilgileri.....	20
Tablo 69: Mezun Bilgi Sistemine Kaydedilen Öğrenci Bilgileri.....	20
Tablo 70: Programların Eğitsel Performans Ölçeği Sonuçları.....	20
Tablo 71: Öğrenci Memnuniyet Düzeyi.....	20
Tablo 72: Mezunların Memnuniyet Düzeyi	21
Tablo 73: Yıllık Ders Saati Sayıları	21
Tablo 74: Üniversitenin Öncelikli Alanlarına İlişkin Gerçekleşen Bilimsel Etkinlik Bilgileri.....	21
Tablo 75: 2209-A Üniversite Öğrencileri Araştırma Projeleri Destekleme Programı	22
Tablo 76: Teknoparklarda Kurulan Şirket Sayıları	22
Tablo 77: Öğretim Elemanları ve Öğrencilerin Teknoparklardaki Şirket Bilgileri	22
Tablo 78: Proje Bilgileri.....	22
Tablo 79: Tamamlanan Proje Sayıları ve Proje Harcama Tutarları.....	23
Tablo 80: Bölgesel Kalkınma İhtiyaçlarına Yönelik Bilimsel Proje Bilgileri ...	23
Tablo 81: Yıllar İtibarıyla Buluş Sayıları.....	23
Tablo 82: Tescil Başvurusu Yapılan Buluş Bilgileri	23

Tablo 83: Tescil Edilen Buluş Bilgileri.....	23
Tablo 84: Ticarileşen Buluşlar	24
Tablo 85: Bilimsel Yayınlar	24
Tablo 86: Öğretim Elemanlarının Uluslararası Yayın ve Atıf Sayıları (Web of Science)	24
Tablo 87: ISI İndekslerine Giren Dergilerde Görevli Akademik Personel Sayısının Dağılımı	24
Tablo 88: Ulusal ve Uluslararası Hakemlik Sayıları.....	25
Tablo 89: Öğretim Elemanlarının Aldıkları Burs Bilgileri	25
Tablo 90: Öğretim Elemanlarının Aldıkları Ödül Bilgileri.....	25
Tablo 91: Spor Tesislerinde Gerçekleştirilen Faaliyet Bilgileri.....	25
Tablo 92: Öğrencilerin/Takımların Turnuvalarda/Sanatsal-Kültürel Yarışmalarda Kazandıkları Ödüller/Dereceler.....	26
Tablo 93: Birim Etkinlik Bilgileri	26
Tablo 94: Birimi Tanıtıcı Ziyaretler.....	27
Tablo 95: Burs Hizmetlerinden Yararlanan Öğrenci Sayıları.....	27
Tablo 96: Kısmi Zamanlı Öğrenci Çalıştırma Programı Kapsamında Çalışan Öğrenci Bilgileri.....	27
Tablo 97: Öğrenci Kulüp ve Topluluklarının Yürüttüğü Faaliyet Bilgileri.....	27
Tablo 98: Dış Paydaş Memnuniyet Düzeyi.....	28
Tablo 99: Doğrudan Teminlere İlişkin Bilgiler.....	28
Tablo 100: İkili Protokol ve Sözleşmeler	28
Tablo 101: Meslek Yüksekokul Kurulu	28
Tablo 102: Meslek Yüksekokulu Yönetim Kurulu	28
Tablo 103: Meslek Yüksekokulu Danışma Kurulu.....	29
Tablo 104: Yıllar İtibarıyla Bütçe Harcama Tutarları.....	31
Tablo 105: Bütçe Uygulama Sonuçları	31
Tablo 106: Birim Bütçesinden Gerçekleştirilen Öğrenci Başına Düşen Cari Hizmet Maliyetleri	32
Tablo 107: Döner Sermaye İşletmesi Bütçe Giderleri Uygulama Sonuçları	32
Tablo 108: Döner Sermaye Gelirleri	32
Tablo 109: Birim Bütçesinden Öğretim Elemanı Başına Düşen Döner Sermaye Gelirleri.....	33
Tablo 110: Performans Göstergeleri	33
Tablo 111: Birim Hedefleri Gerçekleşme Durumu.....	38

1. GENEL BİLGİLER

1.1. MİSYON VE VİZYON

MİSYON:

Çağın gereksinimlerine karşılık verecek, ülkenin yazılım üretimine katkı sağlayacak, analitik ve bilgi – işlemsel düşünme becerileri gelişmiş, etkili iletişim kurabilen, işbirlikli çalışabilen ve bunları etik ilkeler bağlamında kullanan, yazılım geliştirici ve ağ güvenliği uzmanları yetiştirmektedir.

VİZYON:

Yazılım, ağ teknolojileri, robotik ve yapay zeka alanlarında yeni uygulamaların üretilmesi, bu alanların çeşitli sektörlerde kullanılması sürecinde etkin rol alan nitelikli uzmanlar yetiştirmek, öğrencilere bu eğitimin verilmesi için akademik ve altyapı kaynaklarını zenginleştirerek bölgesinde ve ülkede teknoloji alanında öncü bir yükseköğretim kurumu olmaktır.

1.2. YETKİ, GÖREV VE SORUMLULUKLAR

Kendi uzmanlık gücü ve maddi kaynaklarını rasyonel, verimli ve ekonomik şekilde kullanarak, kalkınma planları ilke ve hedefleri ile Yükseköğretim Kurulu tarafından yapılan plan ve programlar doğrultusunda, ülkenin ihtiyacı olan mesleki dallarda ve sayıda insan gücü yetiştirmek, ülkenin; bilimsel, sosyal ve ekonomik yönlerden ilerlemesini ve gelişmesini ilgilendiren sorunlarını, diğer kuruluşlarla işbirliği yaparak, kamu kuruluşlarına önerilerde bulunmak suretiyle Öğretim ve Araştırma konusu yapmak, sonuçlarını toplumun yararına sunmak ve kamu kuruluşlarınca istenecek inceleme ve araştırmaları sonuçlandırarak düşüncelerini ve önerilerini bildirmektir.

1.3. BİRİME İLİŞKİN BİLGİLER

1.3.1. İletişim Bilgileri

Tablo 1: İletişim Bilgileri

(Unvanı) Adı ve Soyadı	Görev Unvanı	İş Telefonu	E-Posta
Doç.Dr. Fatih ÖZDİNÇ	Müdür	0272 218 39 00	fozdinc@aku.edu.tr
Öğr. Grv. Yasin ÇİÇEK	Müdür Yardımcısı	0272 218 3939	ycicek@aku.edu.tr
Öğr. Grv. Turgay TAYMAZ	Müdür Yardımcısı	0272 218 3901	turgaytaymaz@aku.edu.tr
Hasan KAN	Meslek Yüksekokulu Sekreteri	0272 218 3905	hkan@aku.edu.tr

Birim Web Adresi: sinanpasamyoo.aku.edu.tr

Birim Mail Adresi: sinanpasamyoo@aku.edu.tr

Birim Santral Telefon Numarası: 0 272 218 3908

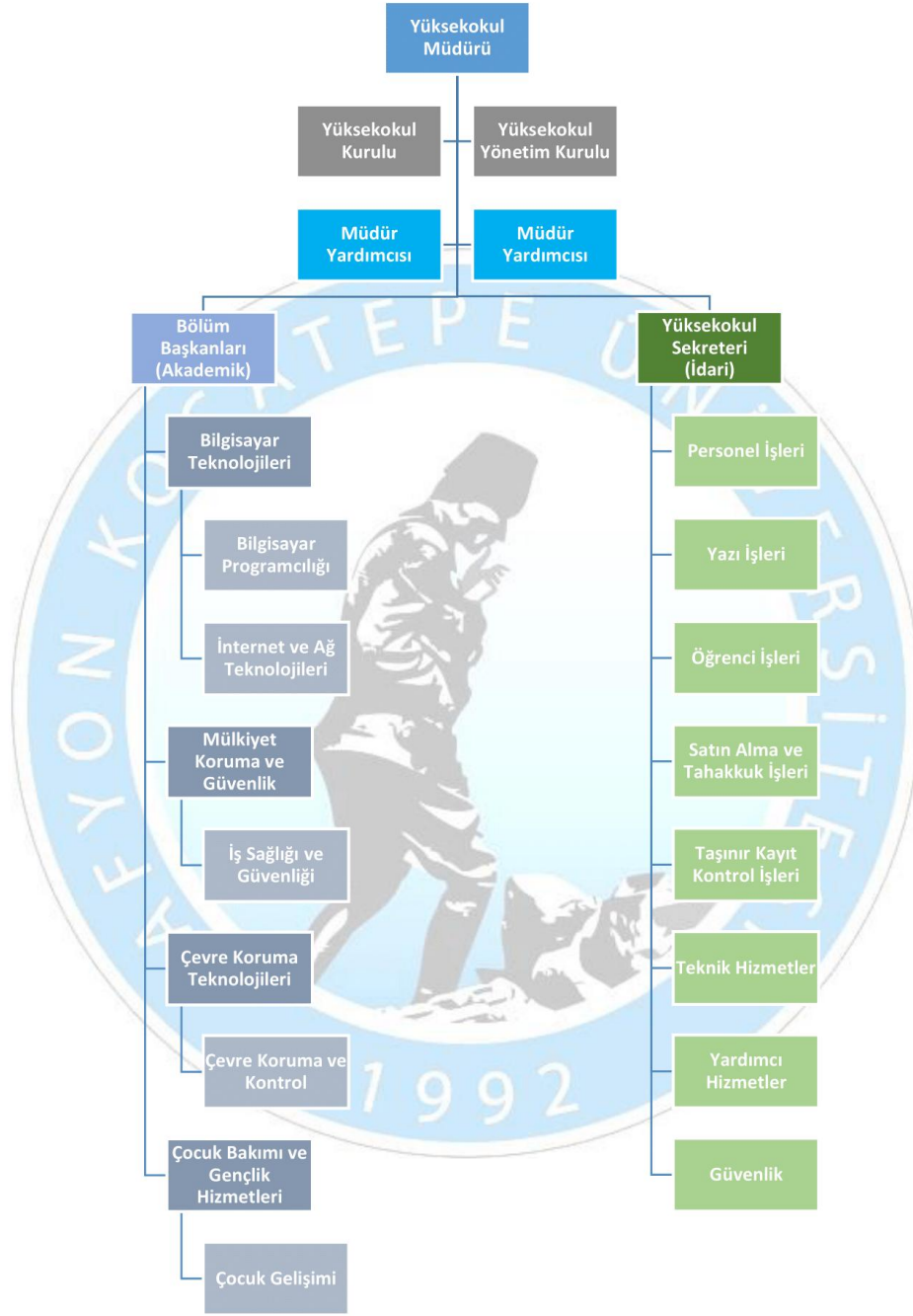
Birim Adresi: Öğretmenler Mahallesi Cumhuriyet Meydanı No:3 Sinanpaşa / AFYONKARAHİSAR

1.3.2. Tarihsel Gelişim

Sinanpaşa Meslek Yüksekokulu 2006-2007 Eğitim-Öğretim yılında öğrenci olarak eğitime başlamıştır. Meslek Yüksekokulumuzun ilçe merkezinde bulunan kampüs alanı, tarihi taş bina, eğitim binası ve okul bahçesinden oluşmaktadır. İdare binası olarak kullanılan tarihi taş bina içerisinde Yüksekokul müdür ve müdür yardımcılarının odaları, Yüksekokul sekreteri odası, öğrenci işleri ve tahakkuk büroları bulunmaktadır. Eğitim binası içerisinde ise dokuz derslik, üç bilgisayar laboratuvarı ve öğretim elemanı odaları bulunmaktadır. okul bahçesi içerisinde voleybol ve basketbol sahası, çim alan ve öğrencilerin vakit geçireceği oturma grupları bulunmaktadır.

Yüksekokulumuzda Bilgisayar Programcılığı Programı ile İnternet ve Ağ Teknolojileri Programları mevcuttur. Bu program ile birlikte Yüksek Öğretim Kurumu tarafından açılması onaylanmış Çocuk Gelişimi Programı, Çevre Koruma ve Kontrol Programı, İş Sağlığı ve Güvenliği Programı olmak üzere 3 program daha mevcuttur.

1.3.3. Örgüt Yapısı



Tablo 2: Meslek Yüksekokulu Komisyonları

Komisyonun Adı	Komisyon Üyeleri
Mezuniyet Komisyonu	Dr. Öğr. Üyesi Fatih ÖZDİNÇ, Öğr. Grv. Turgay TAYMAZ, Öğr. Grv. Yasin ÇİÇEK, Öğr. Grv. Kadir ÇIRAY
Staj Komisyonu	Öğr. Grv. Turgay TAYMAZ, Öğr. Grv. Yasin ÇİÇEK, Öğr. Grv. Kadir ÇIRAY, Öğr. Grv. Dr. Hacer ARIOL, Öğr. Grv. Kadir SÜZME
Akademik Teşvik Komisyon	Dr. Öğr. Üyesi Fatih ÖZDİNÇ, Öğr. Grv. Dr. Hacer ARIOL, Öğr. Grv. Kadir ÇIRAY

Meslek Yüksekokulumuzdaki komisyon isimleri ve komisyon üyeleri tabloda belirtilmiştir.

a) Bilgisayar Teknolojileri Bölümü

Bilgisayar Teknolojileri Bölümü “Bilgi Çalışanı” olarak nitelendirilen, bilgisayarla ileri düzeyde tanışık orta kademe işgücü yetiştirmeye yönelik bir bölümdür. Birimimizde Bilgisayar Teknolojileri Bölümünün, Bilgisayar Programcılığı 2010 yılında 49 öğrenci ile Yüksekokulumuzda eğitime başlamıştır. Yine Bilgisayar Teknolojileri Bölümünün 2014 yılında İnternet ve Ağ teknolojileri Programı açılmış olup. 2021 yılında YÖK tarafında öğrenci alımı gerçekleşmiştir toplam kadrolu 6 Öğretim elemanı mevcut olup, Bilgisayar programında 134 öğrenci, İnternet ve Ağ Teknolojileri programında ise 122 öğrenci ayrıca kayıtlıdır.

Tablo 3: Bilgisayar Teknolojileri Bölümü Yönetimi

(Unvanı) Adı ve Soyadı	Görev Unvanı	İş Telefonu	E-Posta
Öğr. Grv. Turgay TAYMAZ	Bölüm Başkanı V.	0272 218 3901	turgaytaymaz@aku.edu.tr
Öğr. Grv. Yasin ÇİÇEK	Bölüm Başkan Yardımcısı V.	0272 218 3939	ycicek@aku.edu.tr
Öğr. Grv. Kadir ÇIRAY	Bölüm Başkan Yardımcısı V.	0272 218 3903	kadirciray@aku.edu.tr

Tablo 4: Bilgisayar Teknolojileri Bölümü Komisyon Bilgileri

Ders Programı	Doç.Dr. Fatih ÖZDİNÇ ,Öğr. Grv. Turgay TAYMAZ, Öğr. Grv. Yasin ÇİÇEK, Öğr. Grv. Kadir ÇIRAY
Sınav Programı	Doç.Dr. Fatih ÖZDİNÇ , Öğr. Grv. Turgay TAYMAZ, Öğr. Grv. Yasin ÇİÇEK, Öğr. Grv. Kadir ÇIRAY
Mezuniyet	Doç.Dr. Fatih ÖZDİNÇ , Öğr. Grv. Turgay TAYMAZ, Öğr.Grv Yasin ÇİÇEK, Öğr. Grv. Kadir ÇIRAY
Staj	Öğr. Grv. Turgay TAYMAZ, Öğr.Grv Yasin ÇİÇEK, Öğr. Grv. Kadir ÇIRAY, Öğr.Grv.Dr. Hacer ARIOL, Öğr.Grv.Kadir SÜZME
Muafiyet ve İntibak	Doç.Dr.Fatih ÖZDİNÇ ,Öğr. Grv. Turgay TAYMAZ, Öğr. Grv. Yasin ÇİÇEK, Öğr. Grv. Kadir ÇIRAY
Bölüm Tanıtımı	Doç.Dr. Fatih ÖZDİNÇ ,Öğr. Grv. Turgay TAYMAZ, Öğr.Grv. Yasin ÇİÇEK, Öğr. Grv. Kadir ÇIRAY
Akademik Teşvik	Doç.Dr. Fatih ÖZDİNÇ , Öğr.Grv. Dr. Hacer ARIOL, Öğr. Grv. Kadir ÇIRAY

1.3.4. Fiziksel Yapı

1.3.4.1. Taşınmazlar

Tablo 5: Kapalı ve Açık Alan Bilgileri

Alan Adı	2022	2023	2024
Kapalı Alan (m ²)	1746 m2	1746 m2	1746 m2
Açık Alan (m ²)	7924 m2	7924 m2	7924 m2

Meslek Yüksekokulumuz 1746 m² kapalı, 7924 m² açık alandan mevcuttur

Tablo 6: Birim Hizmet Alanları

Alan Adı	Sayı	Alan (m ²)	Kullanım Amacı
Eğitim	9	620.91 m ²	Sınıf, amfi
Araştırma	3	230,96 m ²	Laboratuvar vb.
İdari	9	273.39 m ²	Birimlerin, akademik ve idari personel odası
Sosyal	0	0	Kantin, kafeterya vb. (ismi yazılacak)
Diğer	1	16.82 m ²	Arşiv, ambar vb. (ismi yazılacak)
Sirkülasyon	9	603.92 m ²	Koridor, wc, merdiven vb.
Toplam	31	1746 .00m²	

Birimimizde 5 adet wc ile 4 adet koridor mevcuttur.

Tablo 7: Eğitim ve Araştırma Alanları

Eğitim, Uygulama ve Araştırma Alanları	Öğrenci Kapasitesi						Toplam
	0-50	51-75	76-100	101-150	151-250	251 ve üzeri	
Amfi	0	0	0	0	0	0	0
Sınıf	0	4	4	0	0	0	8
Atölye	0	0	0	0	0	0	0
Diğer Eğitim Alanları	0	1	0	0	0	0	1
Laboratuvarlar	0	3	0	0	0	2	3
	0	0	0	0	0	0	0
	0	0	0	0	0	0	0
Toplam	0	8	4	0	0	0	12

Birimimizde 9 derslik ve 3 laboratuvar mevcuttur.

Tablo 8: Akademik Personel ve İdari Personel Hizmet Alanları

Hizmet Alanı	Oda Sayısı	Alan (m ²)	Oda Başına Düşen Personel Sayısı	Personel Başına Düşen Alan (m ²)
Akademik Personel Çalışma Odası	6	172	1,16	24.57
İdari Personel Çalışma Odası	3	101	1.33	23.50
Toplam	9	273	2.49	48.07

Tablo 9: Konferans Salonu ve Toplantı Salonlarının Sayı ve Kapasitelerine Göre Dağılımı

Salonlar	Kapasitesi						Toplam
	0-50	51-75	76-100	101-150	151-250	251 ve üzeri	
Konferans Salonu	0	0	0	0	0	0	0
Toplantı Salonu	0	0	0	0	0	0	0
Toplam	0	0	0	0	0	0	0

Birimimizde konferans ve toplantı salonu bulunmamaktadır.

Tablo 10: Kütüphane Hizmet Alanları

Alan Adı	Sayı	Oturma Kapasitesi	Alan (m ²)
Birim Kütüphane Alanı	0	0	0
Grup Çalışma Odası	0	0	0
Multimedya Salonu	0	0	0
E-kütüphane Salonu	0	0	0
Akademisyen Çalışma Odası	0	0	0
Referans Kaynaklar Salonu	0	0	0
Kütüphane İdari Birimleri	0	0	0
Toplam	0	0	0

Birimimizde kütüphane bulunmamaktadır.

Tablo 11: Üniversitenin Sunmuş Olduğu Fiziksel İmkanlardan Memnuniyet Düzeyi

Öğrenci	Akademik Personel	İdari Personel	Dış Paydaş
61,08	74,61	76,94	-

Birimimizin sunmuş olduğu fiziksel imkanlardan memnuniyet düzeyi tablo 11'deki gibidir.

1.3.4.2. Taşınırlar

Tablo 12: Taşınır Malzeme Sayı ve Tutarları

Dayanıklı Taşınırlar	2022		2023		2024	
	Sayı	Tutar	Sayı	Tutar	Sayı	Tutar
Tesis, Makine ve Cihazlar	1130	406.271,81.TL	1128	393.522,67.TL	1172	788.616,82.TL
Taşıtlar	3	931,37.TL	3	931,37.TL	3	931,37.TL
Demirbaşlar	1130	406.271,81.TL	1128	393.522,67.TL	1172	788.616,82.TL

Birimimizdeki taşınır malzeme sayı ve tutarları tablo 12'deki gibidir.

Tablo 13: Taşıtların Sayıları ve Tutarları

Taşıtların Cinsi	2022		2023		2024	
	Sayı	Tutar	Sayı	Tutar	Sayı	Tutar
Bisiklet	3	931,37.TL	3	931,37.TL	3	931,37.TL
Toplam	3	931,37.TL	3	931,37.TL	3	931,37.TL

Birimimizde 3 adet bisiklet mevcuttur.

Tablo 14: Taşınırların Etkin Kullanım Oranı

2022	2023	2024
% 98,40	%99,97	% 100

2024 yılında demirbaştan düşme yapılmamıştır.

1.3.5. Bilgi Kaynakları ve Teknolojik Kaynaklar

Tablo 15: Teknolojik Cihazlar

Teknolojik Kaynak Adı	2022	2023	2024
Masaüstü Bilgisayar	56	56	66
Dizüstü Bilgisayar	5	5	5
Tablet Bilgisayar	0	0	0
Cep Bilgisayarı	0	0	0
Projeksiyon	15	15	17
Slayt Makinesi	0	0	0
Yazıcı	13	13	13
Fotokopi Makinesi	2	2	2
Tarayıcı	1	1	1
Faks	0	0	0
Sunucu	0	0	0
Yazılım	0	0	0
Tepegöz	0	0	0
Episkop	0	0	0
Optik Okuyucu	0	1	1
Baskı Makinesi	0	0	0
Fotoğraf Makinesi	1	1	1
Kamera	13	13	13
Televizyon	5	5	5
Müzik Seti	0	0	0
Toplam	111	113	124

Tablo 16: Birim Tarafından Kullanılan Programlar/Yazılımlar ve Kullanım Amaçları

Program/Yazılım Adı	Kullanım Amacı
0	0

Birimimiz tarafından kullanılan programlar / yazılımlar bulunmamaktadır.

Tablo 17: Bilgi Kaynakları

Üniversitemiz merkez kütüphanesinin ANS kampüsünde bulunması ve Yüksekokulumuzun da merkeze yakın olması sebebiyle ayrıca bir kütüphane oluşturulmamıştır.

1.3.6. İnsan Kaynakları

1.3.6.1. Akademik Personel

Tablo 18: Akademik Personelin Unvanları İtibarıyla Yıllara Göre Dağılımı

Unvan	2022	2023	2024
Prof. Dr.	0	0	0
Doç. Dr.	0	0	0
Dr. Öğr. Üyesi	1	0	0
Arş. Gör. (Ders Veren)	0	0	0
Arş. Gör.	0	0	0
Öğr. Gör. (Ders Veren)	6	6	6
Öğr. Gör.	0	0	0
Ders Veren Öğretim Elemanı Toplamı	7	6	6
Genel Toplam	7	6	6

Birimimiz kadrosunda 3 adet Bilgisayar Programcılığı, 3 adet de İnternet ve Ağ Teknolojileri programında Öğretim görevlisi mevcut olup, bu öğretim görevlilerimizden 1 tanesi 13/b ile Uzaktan Eğitim Merkezi Müdürlüğüne görevlendirilmiştir.

Tablo 19: Ders Veren Öğretim Elemanı Sayılarının Programlar İtibarıyla Dağılımı

Program Adı	Prof.Dr.	Doç.Dr.	Dr.Öğr.Üye	Ders veren Araş.G	Ders Veren Öğr.Gör.	Toplam
Bilgisayar Programcılığı	0	0	0	0	3	3
İnternet. Ve Ağ Teknolojileri	0	0	0	0	3	3
Toplam	0	0	0	0	6	6

Birimimizde görevli ders veren öğretim elemanlarının programlar itibarıyla dağılımına ilişkin sayısal verileri yukarıdaki gibidir.

Tablo 20: Ders Veren Öğretim Elemanı Başına Düşen Öğrenci Sayısı

Bilgiler	2022	2023	2024
Ders Veren Öğretim Elemanı Sayısı	6	6	6
Öğrenci Sayısı	167	192	256
Ders Veren Öğretim Elemanı Başına Düşen Sayısı (%)	%27,83	%32	%42,66

Yüksekokulumuzda son üç yılda ders veren öğretim elemanı başına düşen öğrenci sayısı verileri tabloda belirtilmiştir

Tablo 21: Akademik Personelin Unvan İtibarıyla Çalıştığı Programlara Göre Dağılımı

Program Adı	Prof. Dr.	Doç. Dr.	Dr. Öğr. Üyesi	Araş. Gör.	Öğr. Gör.	Toplam
Bilgisayar Programcılığı	0	0	0	0	3	3
İnternet ve Ağ Teknolojileri	0	0	0	0	3	3
Toplam	0	0	0	0	6	6

Birim kadrosunda görev yapan akademik personelin tamamına ilişkin sayısal verileri tablodaki gibidir

Tablo 22: Diğer Kurumlardan/Birimlerden Görevlendirilen Akademik Personel Bilgileri

Çalıştığı Program	Unvan	Geldiği Kurum/Birim	Görevlendirildiği Tarih Aralığı
-----	-----	-----	-----

Birimimize görevlendirilen (ders karşılığı görevlendirilenler hariç) akademik personel bulunmamaktadır.

Tablo 23: Diğer Kurumlara/Birimlere Görevlendirilen Akademik Personel Bilgileri

Kadrosunun Bulunduğu Program	Unvan	Gittiği Kurum/Birim	Görevlendirildiği Tarih Aralığı
İnternet ve Ağ Teknolojileri	Öğr. Grv.	Uzaktan Eğitim Uyg. ve Araş. Merkezi Müd.	04.09.2020

Birimimizden 1 adet de Uzaktan Eğitim Uygulamalar ve Araştırma Merkezi Müdürlüğüne 13/b ile akademik personel görevlendirilmiştir.

Tablo 24: Uluslararası Akademik Personel Bilgileri

Birimimizde Uluslararası Akademik Personel bulunmamaktadır

Tablo 25: Değişim Programı Kapsamında Gelen/Giden Akademik Personelin Yıllara Göre Dağılımı

Bilgiler	2022	2023	2024
Değişim Programı Kapsamında Gelen Akademik Personel	0	0	0
Değişim Programı Kapsamında Giden Akademik Personel	0	0	0

Birimimizde görevli akademik personelden birimimiz adına değişim programına (Erasmus, Mevlana vb.) katılan ve değişim programı kapsamında biriminize gelen akademik personel bulunmamaktadır.

Tablo 26: Değişim Programı Kapsamında Giden Akademik Personel Bilgileri

Programın Adı	Unvanı, Adı ve Soyadı	Gittiği Ülke	Gittiği Kurum	Görevlendirildiği Tarih Aralığı
-----	-----	-----	-----	-----

Birimimizde görevli akademik personelden birimimiz adına değişim programına (Erasmus, Mevlana vb.) giden akademik personel bulunmamaktadır.

Tablo 27: Değişim Programı Kapsamında Gelen Akademik Personel Bilgileri

Programın Adı	Unvanı, Adı ve Soyadı	Geldiği Ülke ve Kurum	Görevli Olduğu Tarih Aralığı
-----	-----	-----	-----

Birimimizde değişim programı (Erasmus, Mevlana vb.) kapsamında birimize gelen akademik personel bulunmamaktadır.

Tablo 28: Akademik Personelin Yaşlara Göre Dağılımı

	30 Yaş ve Altı	31-40 Yaş	41-50 Yaş	51-60 Yaş	61 Yaş ve Üzeri	Toplam Personel Sayısı	Ort. Yaş
Öğretim Üyesi Sayısı	0	0	0	0	0	0	0
Öğretim Üyesi Oranı (%)	0	0	0	0	0	0	0
Diğer Öğretim Elemanı Sayısı	0	2	4	0	0	6	41,66
Diğer Öğretim Elemanı Oranı (%)	0	33,33	66,67	0	0	0	0
Toplam Personel Sayısı	0	2	4	0	0	6	0
Akademik Personel Oranı (%)	0	33,33	66,67	0	0	0	0

Birimimiz kadrosunda bulunan öğretim elemanlarının yaşlara göre dağılıma ilişkin sayısal veriler tablodaki gibidir.

Tablo 29: Akademik Personelin Kıdem/Hizmet Sürelerine Göre Dağılımı

Kıdem Aralığı	3 Yıl ve Altı	4-6 Yıl	7-10 Yıl	11-15 Yıl	16-20 Yıl	21-24 Yıl	25 Yıl ve Üzeri	Toplam
Öğretim Üyesi Sayısı	0	0	0	0	0	0	0	0
Öğretim Üyesi Oranı (%)	0	0	0	0	0	0	0	0
Diğer Öğretim Elemanı Sayısı	0	0	2	2	1	1	0	6
Diğer Öğretim Elemanı Oranı (%)	0	0	33,32	33,32	16,67	16,67	0	100
Toplam Akademik Personel Sayısı	0	0	2	2	1	1	0	6
Toplam Akademik Personel Oranı(%)	0	0	33,32	33,32	16,67	16,67	0	100

Birimimiz kadrosunda bulunan öğretim elemanlarının kıdem/hizmet sürelerine ilişkin sayısal veriler tablodaki gibidir.

Tablo 30: Akademik Personelin Cinsiyete Göre Dağılımı

Unvan	Kadın		Erkek		Toplam Personel
	Sayı	Oran (%)	Sayı	Oran (%)	
Prof. Dr.	0	0	0	0	0
Doç. Dr.	0	0	0	0	0
Dr. Öğr. Üyesi	0	0	0	0	0
Arş. Gör.	0	0	0	0	0
Öğr. Gör.	1	16,67	5	83,33	6
Toplam	1	16,67	5	83,33	6

Birimimiz kadrosunda bulunan öğretim elemanlarının cinsiyete göre dağılımına ilişkin sayısal veriler tablodaki gibidir. 1 Kadın Öğretim Görevlisi Doktor ve 5 Erkek Öğretim Görevlisi bulunmaktadır.

Tablo 31: Akademik Personelin Temel Eğitim Alanlarına Göre Dağılımı

Unvan	Beşeri ve Sosyal Bilimler Temel Alanı	Sağlık Bilimleri Temel Alanı	Doğa ve Mühendislik Bilimleri Temel Alanı
Prof. Dr.	0	0	0
Doç. Dr.	0	0	0
Dr. Öğr. Üyesi	0	0	0
Arş. Gör.	0	0	0
Öğr. Gör.	0	0	6
Toplam	0	0	6

Birimimiz kadrosunda bulunan öğretim elemanlarının temel eğitim alanları itibarıyla dağılımına ilişkin sayısal verilere tablodaki gibidir.

Tablo 32: Hizmet İçi Eğitime (Eğiticilerin Eğitimi) Katılan Akademik Personel Sayıları

2022	2023	2024
6	6	4

Tablo 33: Birim Tarafından Düzenlenen Hizmet İçi Eğitime (Eğiticilerin Eğitimi) Katılan Akademik Personel Sayıları

2022	2023	2024
0	0	5

Birimimiz, tarafından 2024 yılında düzenlenen hizmet içi eğitime 5 akademik personel katılmıştır.

Tablo 34: Birim Tarafından Düzenlenen Hizmet İçi Eğitim (Eğiticilerin Eğitimi) Bilgileri

Eğitimi Veren	Eğitim Tarihleri	Katılımcı Sayısı
Öğr.Grv.Dr Hacer ARIOL	29 Nisan 2024	25 Kişi
Öğr.Grv. Kadir ÇIRAY	29 Nisan 2024	25 Kişi
Öğr. Grv Yasin ÇİÇEK - Öğr.Grv. Turgay TAYMAZ	03 Mayıs 2024	29 Kişi
Doç.Dr. Fatih ÖZDİNÇ	17 Mayıs 2024	38 Kişi
Öğr.Grv.Dr Hacer ARIOL- Öğr.Grv. Kadir ÇIRAY	31 Kasım 2024	15 Kişi
Afyon Yeşilay Danışma Merkezi	02Aralık 2024	58 Kişi
Sinanpaşa İlçe Müftülüğü	11 Aralık 2024	60 Kişi
Sinanpaşa Tarım İlçe Müdürlüğü	30 Aralık 2024	49 Kişi

Birimimiz tarafından 2024 yılında;

- 1) 29 Nisan 2024 tarihinde, Öğr.Grv.Dr. Hacer ARIOL ile Öğr.Grv Kadir ÇIRAY 'ın ortak sunumuyla ilçe Halkına Yönelik "Teknoloji Bağımlılığı ve Bilinçli İnternet Kullanımı" söyleşisi yapılmıştır.
- 2) 03 Mayıs 2024 tarihinde, Öğr.Grv. Turgay TAYMAZ ile Öğr.Grv. Yasin ÇİÇEK 'in ortak sunumuyla Sinanpaşa Anadolu Lisesi öğrencilerine "Bilişim Meslekleri" konulu söyleşi gerçekleştirilmiştir.
- 3) 17 Mayıs 2024 tarihinde, Meslek Yüksekokulu Müdürü Doç.Dr. Fatih ÖZDİNÇ tarafından Sinanpaşa 27 Ağustos Ortaokulu öğrencilerine yönelik "Bilgisayar Bilimleri" konulu söyleşi yapılmıştır.
- 4) 31 Kasım 2024 tarihinde, Öğr.Grv.Dr. Hacer ARIOL ile Öğr.Grv Kadir ÇIRAY 'ın ortak sunumuyla ilçe Halkına Yönelik "Teknoloji Bağımlılığı ve Bilinçli İnternet Kullanımı" söyleşisi yapılmıştır.
- 5) 02 Aralık 2024 tarihinde, Afyon Yeşilay Danışma Merkezinden, Sosyal Hizmetler Uzmanı Elmas YILMAZ ve Psikolog Hikmet MENGİ nin ortak sunumuyla "Bağımlılıkla Mücadele" konulu söyleşi gerçekleştirilmiştir.
- 6) 11 Aralık 2024 tarihinde, Sinanpaşa İlçe Müftüsü Murat HASANKAHYAOĞLU tarafından Öğrencilerimizle "Gençlik Buluşması" adlı söyleşi gerçekleştirilmiştir.
- 7) 30 Aralık 2024 tarihinde, Sinanpaşa Tarım İlçe Müdürlüğü Gıda Mühendisi tarafından "Gıda Okuryazarlığı ve Gıda Güvenliği" eğitimi verilmiştir.

Tablo 35: Akademik Personel Memnuniyet Düzeyi

2022	2023	2024
0	80,91	74,61

2022 yılı için Anketin yeterli sayıdaki biriminiz personeli tarafından doldurulmadığından dolayı sonuç belirtilmemiştir.

1.3.6.2. İdari Personel

Tablo 36: İdari Personel Sayıları

Kadro Sınıfı	Kadrolu Çalışan	Başka Kurumlara/ Birimlere Görevlendirilen Personel Sayısı	Başka Kurumlardan/ Birimlerden Görevlendirilen Personel Sayısı	Filili Çalışan Personel Sayısı
Genel İdari Hizmetler	4	0	0	4
Sağlık Hizmetleri	0	0	0	0
Teknik Hizmetler	0	0	0	0
Avukatlık Hizmetleri	0	0	0	0
Yardımcı Hizmetler	0	0	0	0
Sözleşmeli Memur	0	0	0	0
Sürekli İşçi	6	0	0	6
Toplam	10	0	0	10

Birimimizde kadrolu 1 adet Yüksekokul Sekreteri, 2 adet Bilgisayar işletmeni 1 adet memur mevcut olup, 4 güvenlik görevlisi, 2 hizmetli çalışmaktadır. Ancak bu 6 sürekli işçi ile 1 memur ve 1 Bilgisayar İşletmeni personeli kadroları İdari Mali İşlerde olup, birimimize görevlendirilmişlerdir.

Tablo 37: İdari Personelin Yıllar İtibarıyla Unvanlara Göre Dağılımı

Kadro Unvanı	2022	2023	2024
Meslek Yüksekokulu Sekreteri	1	1	1
Bilgisayar İşletmeni	1	1	2
Memur	0	0	1
Sözleşmeli	1	1	0
Destek Personeli	0	0	0
Güvenlik Görevlisi	4	4	4
Sürekli İşçi	2	2	2
Toplam	9	10	10

Birimimizde 2024 yılına ait, kadrolu 1 adet Yüksekokul Sekreteri, 2 adet Bilgisayar işletmeni 1 Adet Memur mevcut olup, 4 güvenlik görevlisi, 2 hizmetli toplam 10 adet personel çalışmaktadır.

Tablo 38: İdari Personelin Yaş Grupları İtibarıyla Dağılımı

	25 Yaş ve Altı	26-30 Yaş	31-35 Yaş	36-40 Yaş	41-50 Yaş	51-55 Yaş	55 Yaş Üzeri	Toplam Personel Sayısı	Ort. Yaş
Kişi Sayısı	1	0	0	1	7	0	1	10	43.1
Oran (%)	10	0	0	10	70	0	10	100	

Birimimizde 10 idari personelin yaş grupları tablodaki gibidir.

Tablo 39: İdari Personelin Hizmet Süreleri İtibarıyla Dağılımı

	5 Yıl ve Altı	6-10 Yıl	11-15 Yıl	16-20 Yıl	21-25 Yıl	26-30 Yıl	30 Yıl Üstü	Toplam
Kişi Sayısı	1	1	1	5	0	1	1	10
Oran (%)	10	10	10	50	0	10	10	100

Birimimizde idari personelin hizmet süreleri itibarıyla dağılımı tablodaki gibidir.

Tablo 40: İdari Personelin Cinsiyete Göre Dağılımı

Kadro Sınıfı	Kadın		Erkek		Toplam Personel
	Sayı	Oran (%)	Sayı	Oran (%)	
Genel İdari Hizmetler	0	0	4	40	4
Daimi İşçi	0	0	6	60	6
Toplam	0	0	10	100	10

Birimimizdeki idari personelin cinsiyet dağılımı tablodaki gibidir. Kadın idari ve Daimi işçi personelimiz bulunmamaktadır.

Tablo 41: İdari Personelin Eğitim Durumuna Göre Dağılımı

İdari Personelin Eğitim Durumuna Göre Dağılımı

	İlköğretim	Ortaöğretim	Ön Lisans	Lisans	Yüksek Lisans	Doktora	Toplam
Kişi Sayısı	1	3	4	2	0	0	10
Oran (%)	10	30	40	20	0	0	100

İdari personelin eğitim durumuna göre dağılımı tablodaki gibidir.

Tablo 42: İdari Personelin Katıldığı Eğitim Bilgileri

Eğitim Konusu	Tarih	Eğitim Yeri	Eğitim Süresi	Eğitime Katılan Birim Personel Sayısı
Sivil Savunma Servisleri ve acil durum eğitimi	10.01.2024	İbrahim KÜÇÜKKURT Salonu	2 Saat	4
Sivil Savunma Servisleri ve acil durum eğitimi	12.01.2024	İbrahim KÜÇÜKKURT Salonu	2 Saat	2
Sivil Savunma Servisleri ve acil durum eğit.	18.01.2024	İbrahim KÜÇÜKKURT Salonu	2 Saat	2
Tasarruf Tedbirleri	13.08.2024	UEK	2	10
TS EN ISO 50001 Enerji Yön. Sis. Enerji Verimliliği Farkındalık Eğitimi	19.09.2024	UES	2	10
Bilgi ve İletişim Güvenliği Farkındalık Eğt.	07.10.2024	AKM	1	2
Harcama Biriminde yapılması gereken Mali Kont.İşlm.	24.10.2024	AKM	1	2
Yüksekte Çalışma Eğt.	15.10.2024	Erdal AKAR Konf.Sal.	1	1
Yüksekte Çalışma Eğt.	30.10.2024	Erdal AKAR Konf.Sal	1	1
Kamu Etiği ve Kamu Görv. Etik Davranış İlk.	15.10.2024	UEK	1	10
Eğitim ve Öğrt. İlgili diğer İşlm.	20.11.2024	UEK	1	2
İş Sağlığı ve Güv.	27.11.2024	Vadi Kafe	1	1
Kültür Varlığı kaçakçılığı mücadele	20.12.2024	UEK	1	10

Birimimizde fiili çalışan idari personelin yıl içinde katıldığı eğitimler (uzaktan yapılanlar dâhil) tablodaki gibidir.

Tablo 43: Ders Veren İdari Personel Bilgileri

Unvanı	Dersin Adı	Ders Saati
-----	-----	-----

Birimimizde fiili çalışan idari personelin yıl içinde katıldığı eğitimler (uzaktan yapılanlar dâhil) tablodaki gibidir.

Tablo 44: Değişim Programı Kapsamında Yurt Dışına Giden İdari Personel Bilgileri

Adı ve Soyadı	Programın Adı	Gittiği Ülke	Gittiği Kurum/Üniversite	Hareketlilik Tarihleri
----	-----	-----	-----	-----

Değişim Programı Kapsamında Yurt Dışına Giden İdari Personel bulunmamaktadır.

Tablo 45: Değişim Programı Kapsamında Giden-Gelen İdari Personel Sayıları

Gelen/Giden İdari Personel	2022	2023	2024
Giden İdari Personel	0	0	0
Gelen (Ziyaret Eden) İdari Personel	0	0	0

Birimimizde fiili çalışan idari personelden değişim programına (Erasmus, Mevlana vb.) birimimiz adına katılanlar ile değişim programı kapsamında birimimizi ziyaret eden personel bulunmamaktadır.

Tablo 46: İdari Personel Memnuniyet Düzeyi

2022	2023	2024
76,76	94,98	76,94

İdari personelin memnuniyet düzeyi tablodaki gibidir.

1.3.7. Sunulan Hizmetler

1.3.7.1. Eğitim-Öğretim Hizmetleri

Tablo 47: Program Bilgileri

Programın Adı	Kuruluş Yılı	Ön Lisans	Ön Lisans (İ.Ö.)	Uzaktan Öğretim	Toplam
Bilgisayar Programcılığı	2010	1			1
İnternet ve Ağ Teknolojileri	2014	1			1
Çocuk Gelişimi	2014	1			1
İş Sağlığı ve Güvenliği	2014	1			1
Çevre Koruma	2014	1			1
Toplam		5			2

Bilgisayar Programcılığı Programı 2010-2011, İnternet ve Ağ Teknolojileri Programı 2021-2022 Eğitim-Öğretim yıllarında öğrenci alımlarına başlamış, Çocuk Gelişimi Programı, İş Sağlığı ve Güvenliği Programı ile Çevre Koruma Programı YÖK tarafından açılması onaylanmış olup, öğrenci alımı gerçekleşmemiştir.

Tablo 48: Akredite Program Sayıları

Programın Adı	Akredite Edildiği Yıl	Akreditasyon Süresi
-----	-----	-----

Son 3 yılda birimizde akredite süreci tamamlanan program bulunmamaktadır

Tablo 49: Akreditasyon Süreci Başlatılan Program Bilgileri

Programın Adı	Akreditasyon Kurumu	Başvuru Tarihi
-----	-----	-----

Birimimizde yıl içinde akreditasyon süreci başlatılan program bulunmamaktadır.

Tablo 50: Programların Bologna Bilgi Paketi Güncelleme Durumu

Programın Adı	Bologna Bilgi Paketi Güncel mi?	
	Evet	Hayır
Bilgisayar Programcılığı Programı	X	
İnternet ve Ağ Teknolojileri Programı	X	

Birimimizde yer alan iki programında Bologna bilgi paketi güncel tutulmaktadır.

Tablo 51: Öz Değerlendirme ve Akran Değerlendirme Yapılan Program Bilgileri

Programların Adı	2021		2022		2024	
	PÖDR	PADR	PÖDR	PADR	PÖDR	PADR
Bilgisayar Programcılığı	Link	Link	Link	Link	Link	Link
İnternet ve Ağ Teknolojileri	-----	-----	Link	Link	Link	Link

Öz Değerlendirme ve Akran Değerlendirme yapılan programların raporlara ait bağlantıları tabloda verilmiştir.

Tablo 52: Yabancı Dil Hazırlık Eğitimi Uygulayan Programlardaki Öğrenci Sayıları

Programın Adı	2022		2023		2024	
	Zorunlu	İsteğe Bağlı	Zorunlu	İsteğe Bağlı	Zorunlu	İsteğe Bağlı
-----	-----	-----	-----	-----	-----	-----

Birimimizde yabancı dil hazırlık programı uygulayan program bulunmamaktadır.

Tablo 53: Kontenjanların Doluluk Oranı

Programın Adı	2022				2023				2024			
	Kontenjan	Kayıt Yapılan Öğrenci Sayısı	Boş Kalan Kontenjan	Doluluk Oranı (%)	Kontenjan	Kayıt Yapılan Öğrenci Sayısı	Boş Kalan Kontenjan	Doluluk Oranı (%)	Kontenjan	Kayıt Yapılan Öğrenci Sayısı	Boş Kalan Kontenjan	Doluluk Oranı (%)
Bilgisayar Programı	36	36	0	100	36	36	0	100	55	55	0	100
İnternet ve Ağ Teknolojileri	30	30	0	100	30	30	0	100	50	50	0	100
Toplam	66	66	0	100	66	66	0	100	105	105	0	100

Birimimizdeki Bilgisayar Programcılığı Programı'na ait kontenjanın 2022, 2023, 2024 yıllarında tamamı dolmuştur. İnternet ve Ağ Teknolojileri Programında 2022,2023,2024 kontenjanının tamamını doldurmuştur.

Tablo 54: Kayıt Yaptıran Öğrencilerin Başarı Sıralamaları

Başarı Sıralaması	2022		2023		2024	
	Sayı	Oran (%)	Sayı	Oran (%)	Sayı	Oran (%)
İlk 10.000	0	0	0	0	0	0
10.001-20.000	0	0	0	0	0	0
20.001-50.000	0	0	0	0	0	0
50.001-100.000	0	0	0	0	0	0
100.001- 200.000	0	0	0	0	0	0
200.000-500.000	0	0	0	0	0	0
500.000 +	0	0	0	0	0	0
Toplam	0	0	0	0	0	0

Tablo 55: Geçiş Yapan Öğrenci Sayıları

Geçiş Türü	2022		2023		2024	
	Gelen Öğrenci Sayısı	Giden Öğrenci Sayısı	Gelen Öğrenci Sayısı	Giden Öğrenci Sayısı	Gelen Öğrenci Sayısı	Giden Öğrenci Sayısı
Yatay Geçiş	0	1	0	2	0	2
Dikey Geçiş	0	0	0	0	0	0
Toplam	0	1	0	2	0	2

2022, 2023, 2024 yıllarında birimimizdeki programlara yatay geçiş ile gelen öğrenci olmamıştır. Giden öğrencilerin verileri tablodaki gibidir.

Tablo 56: Yıllar İtibarıyla Öğrenci Sayıları

Programın Adı	2022	2023	2024
Bilgisayar Programcılığı	108	111	134
İnternet ve Ağ Teknolojileri	57	81	122
Muhasebe Ve Vergi Uygulamaları	2	2	2
Toplam	167	194	258

Muhasebe ve Vergi Uygulamaları Programı öğrenci alımına kapatılmış olup, 2022 yılında aftan 2 öğrenci tekrar gelmiştir. İnternet ve Ağ Teknolojileri Programında 2021-2022 Eğitim – Öğretim yılında öğrenci alımına başlamıştır.2024 yılında toplam 258 öğrencimiz mevcuttur.

Tablo 57: Öğrenim Türlerine Göre Öğrenci Sayıları

Programın Adı	I. Öğretim Öğrenci Sayısı			II. Öğretim Öğrenci Sayısı			Uzaktan Öğretim Öğrenci Sayısı			Toplam			Toplam Öğrenci Sayısı İçindeki Oranı (%)
	K	E	T	K	E	T	K	E	T	K	E	T	
Bilgisayar Programcılığı	44	90	134	0	0	0	0	0	0	44	90	134	%51,93
İnternet ve Ağ Teknolojileri	21	101	122	0	0	0	0	0	0	21	101	122	%47,28
Muhasebe ve Vergi Uygulamaları	2	0	2	0	0	0	0	0	0	2	0	2	%0,79
Toplam	67	191	258	0	0	0	0	0	0	67	191	258	100

Muhasebe ve Vergi Uygulamaları Programı öğrenci alımına kapatılmış olup, 2022 yılında aftan 2 öğrenci tekrar gelmiştir. İnternet ve Ağ Teknolojileri Programında 2022-2023 Eğitim – Öğretim yılında öğrenci alımına başlamıştır.2024 yılında toplam 67 Kız öğrenci ve 191 Erkek toplam 258 öğrencimiz mevcuttur.

Tablo 58: Yaz Okulunda Öğrenim Gören Öğrenci Sayıları

Programın Adı	2022	2023	2024
Bilgisayar Programı	0	0	0
İnt. Ve Ağ Tek. Programı	0	0	0
Toplam	0	0	0

2022, 2023 ve 2024 yıllarında yaz okuluna katılan olmamıştır.

Tablo 59: Öğrencilerin Temel Alanlara Göre Dağılımı

Temel Alan Adı	Öğrenci Sayısı	Oran (%)
Beşeri ve Sosyal Bilimler Temel Alanı	2	0,79
Sağlık Bilimleri Temel Alanı	0	0
Doğa ve Mühendislik Bilimleri Temel Alanı	256	99,21
Toplam	258	100

Muhasebe ve Vergi Uygulamaları Programı'nda 2 öğrenci, Bilgisayar Programcılığı Programı ve İnternet ve Ağ Teknolojileri Programı'nda toplam 256 öğrenci mevcut olup, toplam 258 bulunmaktadır.

Tablo 60: Yıllar İtibarıyla Uluslararası Öğrenci Sayıları

Programın Adı	2022	2023	2024
-----	-----	-----	-----
Toplam	0	0	0

Biriminizde eğitim alan uluslararası (yabancı uyruklu) öğrenci bulunmamaktadır.

Tablo 61: Uluslararası Öğrenci Bilgileri

Programın Adı	Uyruğu	Kadın	Erkek	Toplam
-----	-----	-----	-----	-----
Toplam		0	0	0

Birimimizde Yabancı uyruklu öğrenci bulunmamaktadır.

Tablo 62: Değişim Programı Kapsamında Giden-Gelen Öğrenci Sayıları

Değişim Programı Kapsamında Gelen/Giden Öğrenci	2022	2023	2024
Giden Öğrenci Sayısı	0	0	0
Gelen Öğrenci Sayısı	0	0	0

Birimimizde son 3 yılda değişim programı kapsamında giden-gelen öğrenci bulunmamaktadır.

Tablo 63: Değişim Programı Kapsamında Giden Öğrenci Sayısı

-----	0	-----	-----
Toplam	0		

Birimimizde yıl içinde değişim programı (Erasmus, Mevlana, Farabi vb.) kapsamında giden öğrenci bulunmamaktadır.

Tablo 64: Değişim Programı Kapsamında Gelen Öğrenci Sayısı

Değişim Programının Adı	Sayı	Geldiği Kurum	Hareketlilik Tarihleri
-----	0	-----	-----
Toplam			

Birimimizde yıl içinde değişim programı (Erasmus, Mevlana, Farabi vb.) kapsamında gelen öğrenci bulunmamaktadır.

Tablo 65: Staj Yapan Öğrenci Bilgileri

Programın Adı	2022		2023		2024	
	Zorunlu Staj	İsteğe Bağlı Staj	Zorunlu Staj	İsteğe Bağlı Staj	Zorunlu Staj	İsteğe Bağlı Staj
Bilgisayar Programı	31	0	14	0	19	0
İnt. Ve Ağ Teknolojileri	6	0	7	0	12	0
Toplam	37	0	21	0	31	0

Birimimizde son 3 yılda staj yapan öğrenci bilgileri tabloda belirtilmiştir.

Tablo 66: İşletmede Mesleki Eğitim Kapsamında Eğitim Uygulamalarına Katılan Öğrenci Sayıları

Programın Adı	2022	2023	2024
Bilgisayar Programı	31	14	19
İnt. Ve Ağ Teknolojileri	6	7	12
Toplam	37	21	31

Birimimizde işletmede mesleki eğitim kapsamında eğitim uygulamaları kapsamında staj yapan öğrenci bilgileri tablodaki gibidir.

Tablo 67: Mezun Durumuna Gelen ve Mezun Olan Öğrenci Sayıları

Programın Adı	2022			2022			2023		
	Mezun Durumuna Gelen Öğrenci Sayısı	Mezun Öğrenci Sayısı	Mezun Oranı (%)	Mezun Durumuna Gelen Öğrenci Sayısı	Mezun Öğrenci Sayısı	Mezun Oranı (%)	Mezun Durumuna Gelen Öğrenci Sayısı	Mezun Öğrenci Sayısı	Mezun Oranı (%)
Bilgisayar Prog.	34	14	0,41	74	11	0,15	81	20	0,24
İnt. Ve Ağ Teknolojileri	0	0	0	50	2	0,04	71	4	0,56
Toplam	34	14	0,41	124	13	0,19	152	24	0,80

Birimimizde mezun durumuna gelen ve mezun olan öğrenci sayıları tablodaki gibidir.

Tablo 68: Dijital Mezuniyet Yıllığı Hazırlayan Program Bilgileri

Programın Adı	Erişim Adresi
-	-

Birimimizde dijital mezuniyet yıllığı hazırlayan program bulunmamaktadır.

Tablo 69: Mezun Bilgi Sistemine Kaydedilen Öğrenci Bilgileri

Programın Adı	2022			2023			2024		
	Mezun Öğrenci Sayısı	Mezun Bilgi Sistemine Kaydedilen Öğrenci Sayısı	Mezun Bilgi Sistemine Kaydedilme Oranı (%)	Mezun Durumuna Gelen Öğrenci Sayısı	Mezun Öğrenci Sayısı	Mezun Oranı (%)	Mezun Durumuna Gelen Öğrenci Sayısı	Mezun Öğrenci Sayısı	Mezun Oranı (%)
Bilgisayar Prog.	14	14	100	11	11	100	20	20	100
İnt. Ve Ağ Teknolojileri	0	0	0	2	2	100	4	4	100
Toplam	14	14	100	13	13	100	24	24	100

Mezun durumuna gelen öğrenci ilişki kesme işlemleri sırasında mezun bilgi sistemine kaydedilmektedir.

Tablo 70: Programların Eğitsel Performans Ölçeği Sonuçları

Programların Adı	Performans Sonucu (%)
Bilgisayar Programcılığı Programı	3.81
İnternet ve Ağ Teknolojileri Programı	3.96
Genel Ortalama	3.88

Yıl içerisinde uygulanan eğitsel performans ölçeği sonuçları tablodaki gibidir.

Tablo 71: Öğrenci Memnuniyet Düzeyi

2022	2023	2024
64,08	65,02	61,08

2023 yılında artan öğrenci memnuniyet düzeyi 2024 yılında düşmüştür. Bununla ilgili çalışmalar yapılmaktadır.

Tablo 72: Mezunların Memnuniyet Düzeyi

2022	2023	2024
64,08	65,02	-

2024 yılında ankete sadece 8 mezun öğrencimiz katıldığı için değerlendirme yapılamamıştır.

Tablo 73: Yıllık Ders Saati Sayıları

	I. Öğretim		II. Öğretim		Uzaktan Öğretim		Toplam		Toplam
	Maaş Kar.	Ücret Kar.	Maaş Kar.	Ücret Kar.	Maaş Kar.	Ücret Kar.	Maaş Kar.	Ücret Kar.	
Ders Saati	1624	1634	0	0	0	0	1624	1634	3258

Birimimizde kadromuzdaki 6 öğretim elemanı 2023 yılında maaş karşılığı 1624 ders saati, ücret karşılığı 1634 ders saatidir.

1.3.7.2. Araştırma ve Geliştirme Hizmetleri

Tablo 74: Üniversitenin Öncelikli Alanlarına İlişkin Gerçekleşen Bilimsel Etkinlik Bilgileri

Etkinliğin Adı	Etkinliğin Türü*	Etkinliğin Yeri	Üniversitenin Öncelikli Alan Kapsamı				Etkinlik Gerçekleştiği Tarihler**
			Mühendislik	Turizm	Hayvan Sağlığı ve Hayvancılık	Diğer	
Teknoloji Bağımlılığı	Söyleşi	Sinanpaşa Kaymakamlığı	----	-----	-----	X	29.04.2024
Bilinçli İnternet Kullanma	Söyleşi	Sinanpaşa Kaymakamlığı	----	-----	-----	X	29.04.2024
Bilinçli Meslekler	Söyleşi	Sinanpaşa Anadolu Lisesi	----	-----	-----	X	03.05.2024
Bilgisayar Bilimleri	Söyleşi	27 Ağustos Ortaokulu	----	-----	-----	X	17.05.2024

Meslek Yüksekokulumuzun 2024 yılında gerçekleştirmiş olduğu Bilimsel etkinlikler tabloda ki gibidir.

Tablo 75: 2209-A Üniversite Öğrencileri Araştırma Projeleri Destekleme Programı

Proje Adı	Öğrencinin Bölümü	Proje Bütçesi	Proje Süresi	Proje Kabul Tarihi
----	-----	-----	-----	-----

Birimimizin TÜBİTAK tarafından desteklenen 2209-A Üniversite Öğrencileri Araştırma Projeleri Destekleme Programı bulunmamaktadır.

Tablo 76: Teknoparklarda Kurulan Şirket Sayıları

Şirket Türü	2022	2023	2024
Akademik Personel Şirket Sayısı	1	1	1
Öğrenci Şirket Sayısı	0	0	0
Toplam	1	1	1

Birimimiz öğretim elemanı tarafından Teknoparklarda kurulan şirket sayısı (son 3 yılın)tablodaki gibidir. Ayrıca Öğrenci şirket sayısı bulunmamaktadır.

Tablo 77: Öğretim Elemanları ve Öğrencilerin Teknoparklardaki Şirket Bilgileri

Teknoparkın Adı	Şirketin Adı	Şirketin Faaliyet Alanı	Şirketin Kurulma Tarihi	Akademik/Öğrenci
Afyon Uşak Zafer Teknoloji Geliştirme Bölgesi Yöneticisi A.Ş.	Arge Yazılım Danışmanlık İnternet Hizmetleri Ticaret ve Sanayi Ltd.Şti.	Güvenlik Duvarı Yazılımı, Web tabanlı, Yapay Zeka, Görüntü İşleme ve Mobil Uygulama Geliştirme	26.11.2021	1 Öğr. Gör.

Birimimiz öğretim elemanı tarafından Teknoparklarda kurulan ve faaliyetine devam eden şirketlere ilişkin bilgiler tablodaki gibidir.

Tablo 78: Proje Bilgileri

Proje Kaynakları	Önceki Yılda Devreden Proje Sayısı	Yıl İçinde Eklenen Proje Sayısı	Yıl İçinde Biten Proje Sayısı	Ertesi Yıla Devreden Proje Sayısı	Yıl İçinde Proje Bütçesinden Yapılan Harcama Tutarı
B.A.P.	0	0	0	0	0
TÜBİTAK	0	0	0	0	0
Toplam	0	0	0	0	0

Son 3 yılda birimiz öğretim elemanları tarafından yürütülen proje bulunmamaktadır.

Tablo 79: Tamamlanan Proje Sayıları ve Proje Harcama Tutarları

Proje Kaynakları	2022		2023		2024	
	Sayı	Bütçe	Sayı	Bütçe	Sayı	Bütçe
B.A.P.	0	0	0	0	0	0
TÜBİTAK	0	0	0	0	0	0
Toplam	0	0	0	0	0	0

Birimimiz öğretim elemanları tarafından yürütülen proje bulunmamaktadır.

Tablo 80: Bölgesel Kalkınma İhtiyaçlarına Yönelik Bilimsel Proje Bilgileri

Projenin Türü	Projenin Adı	Projenin Yürütücüleri	Projenin Kabul Tarihi	Projenin Durumu (Tamamlandı/Devam ediyor)
-----	-----	-----	-----	-----

Birimimizin Bölgesel kalkınma ihtiyaçlarına yönelik Bilimsel proje bulunmamaktadır.

Tablo 81: Yıllar İtibarıyla Buluş Sayıları

Tescil Edilen Buluş Türü	2022	2023	2024
Patent	0	0	0
Faydalı Model	0	0	0
Toplam	0	0	0

Son 3 yılda birimizimiz öğretim elemanlarınca yapılan buluş bulunmamaktadır.

Tablo 82: Tescil Başvurusu Yapılan Buluş Bilgileri

Buluş Başlığı	Buluş Tipi (Patent/Faydalı Model vb.)	Buluş Sahibi/Sahipleri	Hak Sahipleri	Üniversitemiz Hak Sahipliği Oranı (%)	Başvuru Tarihi
-----	-----	-----	-----	-----	-----

Birimimiz öğretim elemanları tarafından yıl içinde başvurusu yapılan patent, faydalı model vb. buluşlar bulunmamaktadır.

Tablo 83: Tescil Edilen Buluş Bilgileri

Buluş Başlığı	Buluş Tipi (Patent/Faydalı Model vb.)	Buluş Sahibi/Sahipleri	Hak Sahipleri	Üniversitemiz Hak Sahipliği Oranı (%)	Tescil Edilen Ülkeler	Tescil Tarihi
-----	-----	-----	-----	-----	-----	-----

Birimimiz öğretim elemanlarınca tescil edilen buluş bulunmamaktadır

Tablo 84: Ticarileşen Buluşlar

Buluş Başlığı	Buluş Tipi (Patent/Faydalı Model vb.)	Buluş Sahibi/Sahipleri	Hak Sahipleri	Üniversitemiz Hak Sahipliği Oranı (%)	Ticarileşme Şekli	Ticarileşme Tarihi
-----	-----	-----	-----	-----	-----	-----

Birimimizce ticarileşen patent, faydalı model vb. buluş bulunmamaktadır

Tablo 85: Bilimsel Yayınlar

Değerlendirme Kriterleri	2022	2023	2024
SCI, SSCI ve AHCI, CPCI-S, CPCI-SSH, ESCI içindeki indeks ve özler tarafından taranan dergilerde yayınlanan teknik not, editöre mektup, tartışma, örnek olay sunumu ve özet türünden olanlar <u>dışında yayınlanmış makale sayısı</u> . (Web of Science Veri Tabanı Verilerine Göre)	0	0	0
SCI, SSCI ve AHCI, CPCI-S, CPCI-SSH, ESCI içindeki indeks ve özler tarafından taranan dergilerde yayınlanan teknik not, editöre mektup, tartışma, örnek olay sunumu ve özet türünden yayınların sayısı. (Web of Science Veri Tabanı Verilerine Göre)	1	0	0
Toplam	1	0	0

2022 yılında 1 makale yayınlanmıştır.2023 ve 2024 yılında herhangi bir yayın bulunmamaktadır.

Tablo 86: Öğretim Elemanlarının Uluslararası Yayın ve Atıf Sayıları (Web of Science)

Değerlendirme Kriterleri	2022	2023	2024
Öğretim Elemanlarının Yayın Sayısı	1	0	0
Öğretim Elemanı Başına Düşen Yayın Sayısı	0	0	0
Öğretim Elemanlarının Atıf Sayısı	0	0	0
Öğretim Elemanı Başına Düşen Atıf Sayısı	0,25	0	0

Birimimizde 2022 yılında 1 makale yayınlanmıştır, 2023 ve 2024 yılında uluslararası yayın ve atıf bulunmamaktadır.

Tablo 87: ISI İndekslerine Giren Dergilerde Görevli Akademik Personel Sayısının Dağılımı

Yayının Adı	Baş Editör	Editör	Özel Sayı Editörü	Yardımcı Editör	Yayın Kurulu Üyesi	Değerlendirme Kurulu Üyesi	Danışma Kurulu Üyesi	Toplam
-----	-----	-----	-----	-----	-----	-----	-----	0
Toplam	0	0	0	0	0	0	0	0

ISI indekslerine giren dergilerde görevli akademik personelimiz bulunmamaktadır

Tablo 88: Ulusal ve Uluslararası Hakemlik Sayıları

Düzy	2022	2023	2024
Ulusal	0	0	0
Uluslararası	0	0	0
Toplam	0	0	0

Ulusal veya uluslararası yayınlarda hakemlik yapan birimimiz öğretim elemanı bulunmamaktadır

Tablo 89: Öğretim Elemanlarının Aldıkları Burs Bilgileri

Öğretim Elemanının Görev Yaptığı Programın Adı	Bursun Adı	Unvanı	2022	2023	2024
-----	-----	-----			
Toplam			0	0	0

Ulusal veya uluslararası yayınlarda hakemlik yapan birimimiz öğretim elemanı bulunmamaktadır.

Tablo 90: Öğretim Elemanlarının Aldıkları Ödül Bilgileri

Öğretim Elemanının Görev Yaptığı Programın Adı	Ödülü Veren Kurum	Ödülün Adı	Unvanı	2022	2023	2024
Bilgisayar Programı	-----	-----	-----	0	0	0
İnternet ve Ağ Teknolojileri	-----	-----	-----	0	0	0
Toplam						

Birimimizdeki kadrolu öğretim elemanlarına son 3 yılda kurum içi ve kurum dışı ödül verilmemiştir

1.3.7.3. Sosyal Hizmetler

Tablo 91: Spor Tesislerinde Gerçekleştirilen Faaliyet Bilgileri

Bulunduğu Yer	Salonun Adı	Açık/ Kapalı	Kapasitesi	Gerçekleştirilen Etkinlik Sayısı	Hizmet Verdiği Kesim
Sinanpaşa MYO	-----	-----	-----	-----	-----

Birimimizde açık ve kapalı spor tesisi bulunmamakta olup, gerçekleştirilen herhangi bir faaliyet yoktur.

Tablo 92: Öğrencilerin/Takımların Turnuvalarda/Sanatsal-Kültürel Yarışmalarda Kazandıkları Ödüller/Dereceler

Takım/Sporcu Adı	Turnuvanın /Yarışmanın Adı	Yarışmanın Düzeyi	Kazandığı Derece ve Ödül
Sinanpaşa Myo	Kaymakamlık Kupası	İlçe Kurumları arasında	4. Olundu

İlçe Kaymakamlığının ilçede kurumlararası Voleybol turnuvası düzenlemiş olup, ilçede sıralamada okulumuz 4. Olmuştur.

Tablo 93: Birim Etkinlik Bilgileri

Etkinlik Sıra No ¹	Etkinliğin Adı	Etkinliğin Türü ²	Etkinliğin Yeri	Etkinlik Toplumsal Katkı Faaliyeti mi?		Etkinlik Halka Açık mı?		Düzeyi		Hedef Kitle ³
				Evet	Hayır	Evet	Hayır	Ulusal	Uluslararası	
1	Teknoloji Bağımlılığı	Söyleşi	Sinanpaşa Kaymakamlığı	X		X		X		Diğer
2	Bilinçli İnternet Kullanma	Söyleşi	Sinanpaşa Kaymakamlığı	X		X		X		Diğer
3	Bilinçli Meslekler	Söyleşi	Sinanpaşa Anadolu Lisesi	X		X		X		Diğer
4	Bilgisayar Bilimleri	Söyleşi	27 Ağustos Ortaokulu	X		X		X		Diğer

2024 yılında yapılan etkinlikler tablo 93’de verilmiştir.

Tablo 94: Birim Etkinlik Bilgileri (Devamı)

Etkinlik Sıra No ¹	Etkinliğin Kapsamı ⁵	Etkinliğin Üniversitenin Öncelikli Alanlarıyla İlişkisi ⁶	Katılımcı Sayısı	Etkinliğin Maliyeti ⁷	Etkinlik Memnuniyeti	Etkinlik Linki ⁴
1	Bağımlılıkla Mücadele	Diğer	37	0	Yüksek	https://sinanpasamyoyaku.edu.tr/2024/04/29/soylesi-teknoloji-bagimlilik-ve-bilincli-internet-kullanimi-29-04-2024/
2	Bağımlılıkla	Diğer	42	0	Yüksek	https://sinanpasamyoyaku.edu.tr/2024/11/04/soylesi-teknoloji-

	Mücadele					bagimlilik-ve-bilincli-internet-kullanimi-31-10-2024/
3	Bağımlılıkla Mücadele	Diğer	54	0	Yüksek	https://sinanpasamy.o.aku.edu.tr/2024/11/04/soylesi-bilincli-internet-kullanimi-ve-teknoloji-bagimlilik-01-11-2024/
4	Üniversiteyi Tanıtıcı Ziyaret	Mühendislik	35	0	Yüksek	https://sinanpasamy.o.aku.edu.tr/2024/04/29/soylesi-teknoloji-bagimlilik-ve-bilincli-internet-kullanimi-29-04-2024/

2024 yılında yapılan etkinlikler tablo 94’de verilmiştir.

Tablo 94: Birimi Tanıtıcı Ziyaretler

Ziyaret Edilen/Eden Kurum	Ziyaret Konusu	Ziyaret Tarihleri
-	-	-

2024 yılında birimi tanıtıcı ziyaret yapılmamıştır.

Tablo 95: Burs Hizmetlerinden Yararlanan Öğrenci Sayıları

Burs Adı	2022	2023	2024
KYK	0	0	6

Birimimiz öğrencilerine verilen burslara ilişkin 2022, 2023 ve 2024 yıllara ait veriler tablodaki gibidir.

Tablo 96: Kısmi Zamanlı Öğrenci Çalıştırma Programı Kapsamında Çalışan Öğrenci Bilgileri

Çalıştığı Alt Birim	2022	2023	2024
-----	-----	-----	-----
TOPLAM	0	0	0

Birimimizde 2022, 2023 ve 2024 yıllarında kısmi zamanlı olarak çalışan öğrenci bulunmamaktadır.

Tablo 97: Öğrenci Kulüp ve Topluluklarının Yürüttüğü Faaliyet Bilgileri

Öğrenci Kulüp ve Topluluk Adı	Üye Sayısı	Faaliyet Türü	Faaliyet Sayıları		
			2022	2023	2024
-----	-----	-----	0	0	0
Toplam	0	0	0	0	0

Birimimize bağlı öğrenci kulüp ve toplulukları bulunmamaktadır.

Tablo 98: Dış Paydaş Memnuniyet Düzeyi

2022	2023	2024
-----	-----	-----

Üniversitemiz adına kalite koordinatörlüğü tarafından düzenlenen anket sonuçları dikkate alınarak 3 yıllık dış paydaş memnuniyet düzeyleri yeterli katılım olmadığı için tespit edilememiştir.

1.3.7.4. İdari Hizmetler

Tablo 99: Doğrudan Teminlere İlişkin Bilgiler

İşin Adı	Doğrudan Temin Türü	Doğrudan Temin Şekli	Doğrudan Temin Tarihi	Doğrudan Temin Tutarı
Mal alımı (Temizlik)	22-d	22-d	18.09.2024	28.195,20.-
Mal alımı (Kırtasiye)	22-d	22-d	18.09.2024	32.098,40.-
Mal alımı (Okul Bakım)	22-d	22-d	30.09.2024	9.204,00.-

2024 yılında birimimiz tarafından doğrudan teminle toplam 68.940,67.TL harcama gerçekleştirmiştir.

Tablo 100: İkili Protokol ve Sözleşmeler

Kurumun Adı	Protokolün-Sözleşmenin Konusu	Başlama ve Bitiş Tarihi
-----	-----	-----

Birimimiz 2024 yılında herhangi bir kurumla ikili protokol ve sözleşme yapmamıştır.

1.3.8. Yönetim ve İç Kontrol Sistemi

Tablo 101: Meslek Yüksekokul Kurulu

Üyenin (Unvanı) Adı ve Soyadı		Görevi
Başkan	Doç Dr.Fatih ÖZDİNÇ	Meslek Yüksekokulu Müdürü
Üye	Öğr.Grv. Yasin ÇİÇEK	Meslek Yüksekokulu Müdür Yrd.
Üye	Öğr.Grv. Turgay TAYMAZ	Meslek Yüksekokulu Müdür Yrd
Üye	Öğr.Grv. Kadir ÇIRAY	Çevre Koruma Tek. Böl.Bşk.V.

Tablo 102: Meslek Yüksekokulu Yönetim Kurulu

Üyenin (Unvanı) Adı ve Soyadı		Görevi
Başkan	Doç Dr.Fatih ÖZDİNÇ	Meslek Yüksekokulu Müdürü
Üye	Öğr.Grv. Yasin ÇİÇEK	Meslek Yüksekokulu Müdür Yrd.
Üye	Öğr.Grv. Turgay TAYMAZ	Meslek Yüksekokulu Müdür Yrd
Üye	Öğr.Grv. Kadir ÇIRAY	Çevre Koruma Tek. Böl.Bşk.V.
Raportör	Hasan KAN	Yüksekokul Sekreteri

Tablo 103: Meslek Yüksekokulu Danışma Kurulu

Üyenin (Unvanı) Adı ve Soyadı	Görevi	Birimi/Kurumu
Doç.Dr.Fatih ÖZDİNÇ	Meslek Yüksekokulu Müdürü	Sinanpaşa Meslek Yüksekokulu
Öğr.Gör.Yasin ÇİÇEK	Meslek Yüksekokulu Müdür Yrd.	Sinanpaşa Meslek Yüksekokulu
Öğr.Gör.Turgay TAYMAZ	Meslek Yüksekokulu Müdür Yrd.	Sinanpaşa Meslek Yüksekokulu
Öğr.Gör. Kadir ÇIRAY	Çevre Koruma Tek.Böl.Bşk.V.	Sinanpaşa Meslek Yüksekokulu
Yusuf MÜNYAS	Okul Temsilcisi	Sinanpaşa Meslek Yüksekokulu
Emrah ASLAN	Kaymakam	Sinanpaşa İlçe Kaymakamlığı
Tolga YILDIRIM	Belediye Başkanı	Sinanpaşa Belediye Başkanlığı
İsmail ARIK	Gençlik ve Spor İlçe Müdürü	Gençlik ve Spor İlçe Müdürlüğü
Zafer KAHRAMAN	Oda Başkanı	Sinanpaşa Ziraat Odaları Başkanlığı
Mustafa GÜZEL	Eczacı	Sinanpaşa Eczanesi

Birimimizin Birim Danışma Kurulu üyeleri tablodaki kişilerden oluşmakta olup, 2024 yılında 2 defa toplanarak 2 defa karar alınmıştır.

2. AMAÇ VE HEDEFLER

2. AMAÇ VE HEDEFLER

2.1. BİRİMİN AMAÇLARI

1. Uluslararası düzeyde eğitim-öğretim vermek.
2. Bilimsel araştırma ve yayın yaparak bilgi üretmek.
3. Paydaşlara katkı sağlayacak uygulama ve hizmet üretmek.

2.2. BİRİMİN HEDEFLERİ

1. Eğitim-öğretimi sürekli iyileştirmek.
2. Bilimsel araştırma ve yayınların nitelik ve niceliklerini arttırmak.

Yürütülmekte olan uygulama ve hizmetlerin nitelik ve niceliklerini arttırmak.

3. FAALİYETLERE İLİŞKİN BİLGİ VE DEĞERLENDİRMELER

3.1. MALİ BİLGİLER

3.1.1. Bütçe Uygulama Sonuçları

Tablo 104: Yıllar İtibarıyla Bütçe Harcama Tutarları

Tertip	2022	2023	2024
01.1.1.01 Temel Maaşlar	113.893,51	248.781,58.-	447.838,72.-
01.1.30.01 Ödenekler	275.524,38	481.060,25.-	894.759,71.-
01.1.40.01 Sosyal Haklar	33.466,28	68.965,19.-	98.189,62.-
02.1.10.1 SGK Pirim ödemeleri memurlar	120.920,35	249.494,30.-	435.973,50.-
03.3.10.1 Yolluklar	3.827,09	14.987,52.-	20.907,51.-
03.2.10.1 Kırtasiye Alımı	6.034,68	6.934,80.-	32.098,40.-
03.2.2.01 Su Alımları	0.00	0.00.-	0.00.-
03.2.2.2 Temizlik Mal.Alımı	3.850,20	6.234,00.-	28.195,20.-
03.8.10.2 Eğitim ve Öğr. Tes. Bakım ve Onarım Gid.	1.244,90	4.696,80.-	9.204,00.-
Toplam	558.761,39	1.081.154,44.-	1.967.166,66.-

Meslek Yüksekokulumuzun, 3 yıllık toplam bütçe harcama tutarı 3.607.082,49-TL'dir.

Tablo 105: Bütçe Uygulama Sonuçları

Tertip	KBÖ	Toplam Bütçe Ödeneği (TBÖ)	Harcama	KBÖ'ye Göre Harcama (%)	TBÖ'ye Göre Harcama (%)
01.1.1.01 Temel Maaşlar	1.747.000,00.-	447.839,07.-	447.838,72.-	25,63	99,99
01.1.30.01 Ödenekler	1.025.000,00.-	894.760,00.-	894.759,71.-	87,29	99,99
01.1.40.01 Sosyal Haklar	159.000,00.-	225.970,00.-	98.189,62.-	61,75	43,45
02.1.10.1 SGK Pirim ödemeleri memurlar	392.000,00.-	437.286,94.-	435.973,50.-	111,22	99,70
03.3.10.1 Yolluklar	25.000,00.-	21.390,86.-	20.907,51.-	83,63	97,74
03.2.10.1 Kırtasiye Alımı	12.179,00.-	32.179,00.-	32.098,40.-	263,55	99,74
03.2.2.01 Su Alımları	113.982,00.-	982,00.-	00.-	00	00
03.2.2.2 Temizlik Mal.Alımı	10.944,00.-	28.243,00.-	28.195,20.-	257,63	99,83
03.8.10.2 Eğitim ve Öğr. Tes. Bakım ve Onarım Gid.	10.278,00.-	9.250,00.-	9.204,00.-	89,55	99,50
Toplam	3.495.383,00.-	2.097.900,87.-	1.967.166,66.-	980,25	739,94

Meslek Yüksekokulumuzun 2024 yılı Bütçe Uygulama sonuçları tablodaki gibidir.

Tablo 106: Birim Bütçesinden Gerçekleştirilen Öğrenci Başına Düşen Cari Hizmet Maliyetleri

Finansman Kaynağı	2022			2023			2024		
	Toplam Cari Gider	Öğrenci Sayısı	Öğrenci Başına Düşen Cari Hizmet Maliyeti	Toplam Cari Gider	Öğrenci Sayısı	Öğrenci Başına Düşen Cari Hizmet Maliyeti	Toplam Cari Gider	Öğrenci Sayısı	Öğrenci Başına Düşen Cari Hizmet Maliyeti
Hazine Yardımı	558.761,39	167	3.345,88	1.081.154,44	194	5.572,96	1.967.166,66	258	7.624,67
Öz Gelir	0	0	0	0	0	0	0	0	0
Toplam	558.761,39	167	3.345,88	1.081.154,44	194	5.572,96	1.967.166,66	258	7.624,67

Birim Bütçesinden Gerçekleştirilen Öğrenci Başına Düşen Cari Hizmet maliyetleri tablodaki gibidir.

Tablo 107: Döner Sermaye İşletmesi Bütçe Giderleri Uygulama Sonuçları

Ekonomik Kodlar	2022			2023			2024		
	Toplam Ödenek	Harcama	Harcama Oranı (%)	Toplam ödenek	Harcama	Harcama Oranı (%)	Toplam ödenek	Harcama	Harcama Oranı (%)
01-Personel Giderleri	0	0	0	0	0	0	0	0	0
02-SGK. Devlet Primi Giderleri	0	0	0	0	0	0	0	0	0
03-Mal ve Hizmet Alım Giderleri	0	0	0	0	0	0	0	0	0
04-Cari Transferler	0	0	0	0	0	0	0	0	0
05-Sermaye Giderleri	0	0	0	0	0	0	0	0	0
10- Ek Ödeme	0	0	0	0	0	0	0	0	0
Toplam	0	0	0	0	0	0	0	0	0

Meslek Yüksekokulumuzda Döner Sermaye İşletmesi bulunmamaktadır

Tablo 108: Döner Sermaye Gelirleri

2022			2023			2024		
Gelir Kodu	Gelirin Türü	Gelirin Miktarı	Gelir Kodu	Gelirin Türü	Gelirin Miktarı	Gelir Kodu	Gelirin Türü	Gelirin Miktarı
---	----	0	----	----	0	----	-----	0
Toplam		0	Toplam		0	Toplam		0

Meslek Yüksekokulumuzda Döner Sermaye İşletmesi bulunmamaktadır

Tablo 109: Birim Bütçesinden Öğretim Elemanı Başına Düşen Döner Sermaye Gelirleri

2022			2023			2024		
Döner Sermaye Gelir Toplamı	Birim Öğretim Elemanı Sayısı	Öğretim Elemanı Başına Düşen Döner Sermaye Geliri	Döner Sermaye Gelir Toplamı	Birim Öğretim Elemanı Sayısı	Öğretim Elemanı Başına Düşen Döner Sermaye Geliri	Döner Sermaye Gelir Toplamı	Birim Öğretim Elemanı Sayısı	Öğretim Elemanı Başına Düşen Döner Sermaye Geliri
0	0	0	0	0	0	0	0	0

Meslek Yüksekokulumuzda Döner Sermaye İşletmesi bulunmamaktadır

3.1.2 Mali Denetim Sonuçları

3.1.2.1. Dış Denetim

Sayıştay denetim raporlarında birimimize ait bulgu bulunmamaktadır.

3.1.2.2. İç Denetim

İç Denetim raporlarında yer alan birimimize ait bulgu bulunmamaktadır.

3.2. PERFORMANS BİLGİLERİ

Tablo 110: Performans Göstergeleri

Performans Göstergeleri	2024		
Temel Göstergeler			
T.G. 1. Öğrenci sayısı	258		
T.G. 2. Öğretim üyesi sayısı	0		
T.G. 3. Öğretim elemanı sayısı	6		
T.G. 4. İdari personel sayısı	10		
T.G. 5. Mezun sayısı	24		
T.G. 6. Fiziki alan (m ²)	7924		
2024-2028 Stratejik Planı Performans Göstergeleri			
P.G. 1.1.1. Öz değerlendirme yapılan program sayısının değerlendirmeye alınan toplam program sayısına oranı (%)	100		
P.G. 1.1.2. Akran değerlendirmesi yapılan program sayısının değerlendirmeye alınan toplam program sayısına oranı (%)	100		
P.G. 1.1.3. Akreditasyon belgesi bulunan program sayısı	0		
P.G. 1.1.4. Bologna Bilgi Paketi tamamlanan	100		

program sayısının toplam program sayısına oranı (%)			
P.G. 1.2.1. Hizmet içi eğitime (eğiticilerin eğitimi) katılan öğretim elemanı sayısı	6		
P.G. 1.2.2. Eğitsel performans ölçeği sonuçlarının ortalaması (%)	77,6		
<i>P.G. 1.2.3.1. Değişim programları kapsamında giden (hareketliliğini tamamlayan) öğretim elemanı sayısı</i>	0		
P.G. 1.2.3. Değişim programları kapsamında giden (hareketliliğini tamamlayan) öğretim elemanı sayısının toplam öğretim elemanı sayısına oranı (%)	0		
P.G. 1.3.1. Uluslararası öğrenci sayısının toplam öğrenci sayısına oranı (%)	0		
P.G. 1.3.2. Uluslararası etkinlik sayısı	0		
<i>P.G. 1.3.3.1. Erasmus, Mevlana vb. uluslararası değişim programları kapsamında üniversitemize gelen öğrenci sayısı</i>	0		
<i>P.G. 1.3.3.2. Erasmus, Mevlana vb. uluslararası değişim programları kapsamında üniversitemize gelen personel sayısı</i>	0		
P.G. 1.3.3. Erasmus, Mevlana vb. uluslararası değişim programları kapsamında üniversitemize gelen öğrenci ve personel sayısı	0		
<i>P.G. 1.3.4.1. Erasmus, Mevlana vb. uluslararası değişim programları kapsamında giden (hareketliliğini tamamlayan) öğrenci sayısı</i>	0		
<i>P.G. 1.3.4.2. Erasmus, Mevlana vb. uluslararası değişim programları kapsamında giden (hareketliliğini tamamlayan) personel sayısı</i>	0		
P.G. 1.3.4. Erasmus, Mevlana vb. uluslararası değişim programları kapsamında giden (hareketliliğini tamamlayan) öğrenci ve personel sayısı	0		
P.G. 1.3.5. Uluslararası iş birliği ve protokol sayısı	0		
P.G. 1.4.1. Staj yapan öğrenci sayısı	31		
<i>P.G. 1.4.2.1. Çift anadal programlarından mezun öğrenci sayısı</i>	0		
<i>P.G. 1.4.2.2. Yan dal programlarından mezun öğrenci sayısı</i>	0		
P.G. 1.4.2. Çift anadal ve yan dal programı	0		

mezun öğrenci sayısının toplam lisans mezun öğrenci sayısına oranı (%)			
P.G. 1.4.3. Öğrencilerin mesleki gelişim ve kariyerlerine yönelik eğitsel etkinliklerin sayısı	1		
P.G. 2.1.1. Üniversite mali kaynaklarıyla tamamlanan proje sayısı	0		
P.G. 2.1.2. Üniversite dışı ulusal kurum ve kişilerden sağlanan mali kaynaklarla tamamlanan proje sayısı	0		
P.G. 2.1.3. Uluslararası kurum ve kişilerden sağlanan mali kaynaklarla tamamlanan proje sayısı	0		
<i>P.G. 2.1.4.1. Öğretim üyelerinin uluslararası yayın sayısı (Web of Science)</i>	0		
<i>P.G. 2.1.4.2. Öğretim elemanlarının uluslararası yayın sayısı (Web of Science)</i>	0		
<i>P.G. 2.1.4.3. Öğretim elemanı başına düşen uluslararası yayın sayısı (Web of Science)</i>	0		
P.G. 2.1.4. Öğretim üyesi başına düşen uluslararası yayın sayısı (Web of Science) Not: Öğretim elemanları tarafından üretilen toplam yayın sayısının öğretim üyesi sayısına bölümü ile hesaplanacaktır.	0		
<i>P.G. 2.1.5.1. Öğretim üyelerinin uluslararası atıf sayısı (Web of Science)</i> <i>Not: Bu gösterge ve aşağıdaki göstergelerde üniversitenin kuruluşundan itibaren öğretim elemanları tarafından üretilen yayınlara ilgili faaliyet dönemi (01 Ocak-31 Aralık) tarihleri arasında yapılan atıflar dikkate alınacaktır.</i>	0		
<i>P.G. 2.1.5.2. Öğretim elemanlarının uluslararası atıf sayısı (Web of Science)</i>	0		
<i>P.G. 2.1.5.3. Öğretim elemanı başına düşen uluslararası atıf sayısı (Web of Science)</i>	0		
P.G. 2.1.5. Öğretim üyesi başına düşen uluslararası yayın sayısı (Web of Science) Not: Öğretim elemanlarına yapılan toplam atıf sayısının öğretim üyesi sayısına bölümü ile hesaplanacaktır.	0		
P.G. 2.2.1. Mühendislik alanında gerçekleştirilen etkinlik sayısı (seminer, eğitim, konferans, çalıştay vb.)	1		
P.G. 2.2.2. Turizm alanında gerçekleştirilen etkinlik sayısı (seminer, eğitim, konferans, çalıştay vb.)	0		

P.G. 2.2.3. Hayvan sađlıđı ve hayvancılık alanında gerekleřtirilen etkinlik sayısı (seminer, eđitim, konferans, alıřtay vb.)	0		
P.G. 2.2.4. Üniversitemizin öncelikli alanları (Turizm, mühendislik, hayvan sađlıđı ve hayvancılık) dıřındaki alanlarda gerekleřtirilen bilimsel etkinlik sayısı (seminer, eđitim, konferans, alıřtay vb.)	0		
P.G. 2.2.5. Bölgesel kalkınma ihtiyaçlarına yönelik bilimsel proje sayısı	0		
P.G. 2.3.1. Giriřimcilik, teknoloji yönetimi ve inovasyon yönetimiyle ilgili açılan ders sayısı	0		
P.G. 2.3.2. Teknoparkta yürütölen proje sayısı	0		
P.G. 2.3.3. Teknoparkta üniversitemiz öđretim elemanları ve öđrencilerinin řirket sayısı	1		
<i>P.G. 2.3.4.1. Üniversite adına bařvuru yapılan patent sayısı</i>	0		
<i>P.G. 2.3.4.2. Üniversite adına bařvuru yapılan faydalı model sayısı</i>	0		
<i>P.G. 2.3.4.3. Üniversite adına bařvuru yapılan marka sayısı</i>	0		
P.G. 2.3.4. Üniversite adına bařvuru yapılan patent/ faydalı model /marka sayısı	0		
<i>P.G. 2.3.5.1. Üniversite adına tescil edilen patent sayısı</i>	0		
<i>P.G. 2.3.5.2. Üniversite adına tescil edilen faydalı model sayısı</i>	0		
<i>P.G. 2.3.5.3. Üniversite adına tescil edilen marka sayısı</i>	0		
P.G. 2.3.5. Üniversite adına tescil edilen patent/ faydalı model marka sayısı (kümülatif)	0		
P.G. 3.1.1. Danıřma kurulları ile yapılan toplantı sayısı	0		
P.G. 3.1.2. Üniversiteyi tanıtıcı ziyaret sayısı	1		
P.G. 3.1.3. Paydařlarla yapılan protokol sayısı	0		
P.G. 3.2.1. Mezun olanların aynı dönemde Mezun Bilgi Sistemine kaydedilme oranı (%)	100		
P.G. 3.2.2. Dijital Mezuniyet Yıllıđı hazırlayan program sayısı	0		
P.G. 3.2.3. Daha önceki yıllarda mezun olan öđrencilerimize yönelik düzenlenen etkinlik sayısı	1		
P.G. 3.2.4. Kariyer sahibi mezunlarımızın katılımıyla gerekleřtirilen etkinlik sayısı	1		
P.G. 3.3.1. Öđrenci memnuniyet düzeyi (%)	61,08		

P.G. 3.3.2. Akademik personel memnuniyet düzeyi (%)	74,61		
P.G. 3.3.3. İdari personel memnuniyet düzeyi (%)	76,94		
P.G. 3.3.4. Dış paydaş memnuniyet düzeyi (%)	-		
P.G. 3.3.5. Mezunların memnuniyet düzeyi (%)	-		
P.G. 3.4.1. Sportif faaliyetlerin sayısı	1		
P.G. 3.4.2. Sportif faaliyetlere katılan sporcu sayısı	10		
P.G. 3.4.3. Sanatsal faaliyetlerin sayısı	0		
P.G. 3.4.4. Kültürel ve diğer sosyal faaliyetlerin sayısı	3		
P.G. 4.2.1. Kurum tarafından verilen hizmet içi eğitimlere katılan personel sayısı	10		
P.G. 4.2.2. Eğitim düzeyini yükselten personel sayısı	2		
P.G. 4.4.2. Üniversitenin sunmuş olduğu fiziksel imkânlardan (bina, peyzaj, altyapı vb.) memnuniyet düzeyi (%)	66,67		
P.G. 4.4.3. Eğitim-öğretim amaçlı kullanılan öğrenci başına düşen kapalı fiziki alan miktarı (m ²)	3,3		
P.G. 4.4.4. Akademik personel başına düşen kapalı fiziki alan miktarı (m ²)	30		
P.G. 4.4.5. İdari personel başına düşen kapalı fiziki alan miktarı (m ²)	30		

Tablo 111: Birim Hedefleri Gerçekleşme Durumu

Sıra No	Birim Hedefleri	Kurum Hedefi	Gerçekleşme Durumu
1.	Meslek Yüksekokulumuz akademik personeli tarafından Sinanpaşa'daki aile ve öğrencilere en az üç adet seminer verilmesi	H.3.1.	29.04.2024, 31.10.2024, 01.11.2024 tarihlerinde söyleşiler düzenlenmiştir.
2.	Meslek Yüksekokulumuz mezunlarının iş yaşamı deneyimlerini paylaştığı en az bir söyleşi düzenlemek	H.3.2	24.12.2024 tarihlerinde söyleşi düzenlenmiştir.
3.	Akademik personel, İdari personel ve öğrenci memnuniyet düzeyini en az %70'e çıkarmak	H.3.3.	Memnuniyet düzeyleri bir önceki yıla göre artış gösterse'de %70 hedefi yakalanamamıştır.
4.	Öğrenciler tarafından en az bir sosyal sorumluluk projesi gerçekleştirilme sürecine rehberlik etmek	H.3.4.	Sinanpaşa İlçe Milli Eğitim Müdürlüğü ile birlikte ilçe bünyesindeki okullardaki bilgisayarların bakım ve onarımını içeren bir sosyal sorumluluk projesi gerçekleştirilmiştir.
5.	Meslek Yüksekokulumuz bilgisayar laboratuvarlarında yer alan bilgisayar sayısının %20 oranında yenileyerek fiziki alt yapının güçlendirilmesini sağlamak	H.4.4.	Bilgisayar laboratuvarlarına 18 adet yeni bilgisayar eklenmiştir.
6.	Akademik personelin ortak zaman geçirebileceği sosyal alan oluşturmak	H.4.4.	Akademik personelin ortak zaman geçirebileceği sosyal alan oluşturulmuştur.
7.	Öğrencilere yeni sosyal alan oluşturmak	H.4.4.	Öğrencilere kapalı fiziksel alan içerisinde yeni bir sosyal alan oluşturulmuştur.

4. KURUMSAL KABİLİYET VE KAPASİTENİN DEĞERLENDİRİLMESİ

4. KURUMSAL KABİLİYET VE KAPASİTENİN DEĞERLENDİRİLMESİ

4.1. GÜÇLÜ YÖNLER

- Okulun dinamik bir yapıya ve işleyişe sahip olması,
- Meslek Yüksekokulumuzda görevli akademik ve idari personel ilişkilerinin uyumluluğu
- Teknolojinin eğitimde kullanılmasının yaygınlaşması
- Kaliteli eğitimin teşvik edilmesi
- Eğitim-Öğretimi devam eden programların birbiriyle uyumu
- Yıl içinde belirlenen hedeflerin yerine getirilmesi
- Uygulama ve hizmet faaliyetlerinin yeterliliği
- Kampus alanının ve Yüksekokulumuzun fiziksel yeterliliği
- Yüksekokulumuzun ve Yüksekokulumuzda eğitim-öğretim gören öğrencilerin güvenliğinin üst seviyede tutulması
- Çalışanların yaş ortalaması düzeyi
- Personelle yürütülen (Akademik-idari) yapı, çevre ve temizlik hizmetlerinin yapılan anketlerde beklenen düzeyde olması

4.2. İYİLEŞTİRMEYE AÇIK YÖNLER

- Öğretim üyesi ve Öğretim görevlisi kadrolarında yetersizliği
- İdari personel (memur) kadrosunda yetersizliği
- Meslek Yüksekokulumuzun Bölüm ve Program eksikliği
- Meslek Yüksekokulumuz Bilgisayar Laboratuvarlarındaki bilgisayarların ve dersliklerdeki projeksiyonların güncelliklerini yitirmiş olması
- Meslek Yüksekokulumuz ve sektör işletmeleri arasında iş birliğinin yetersizliği

4.3. DEĞERLENDİRME

Meslek Yüksekokulumuz aktif ve genç akademik kadrosu ile gerek akademik gerekse idari anlamda yeni gelişen durumlar için gerekli düzenlemeleri yapmaktadır. Bu amaçla periyodik olarak yaptığı akademik gelişim toplantılarında ortaya çıkan her türlü zafiyet ve probleme çözüm yaklaşımları rasyonel ve akılcı şekilde getirilmektedir. Akademik kadronun sayısının artması ve sektör işletmeleriyle yapılan görüşmelerde işletmelerin olumlu tutumlarını geliştirmeleri bunun temel sebepleri olarak sayılabilir. Bununla birlikte teknik olanakların durumu, akademik kadronun yeterliliği, hizmet alanlarının yeterliliği ve bütçe olanakları açısından istenen hedefler gerçekleştirilememiştir. Sonuç olarak Meslek Yüksekokulumuz 2024 öğretim yılını başarılı bir şekilde bitirmiş olup, stratejik planında belirlediği hedefleri gerçekleştirmek için çalışmalarına devam etmektedir.

5. ÖNERİ VE TEDBİRLER

5. ÖNERİ VE TEDBİRLER

Meslek Yüksekokulumuz aktif ve genç akademik kadrosu ile gerek akademik gerekse idari anlamda yeni gelişen durumlar için gerekli düzenlemeleri yapmaktadır. Bu amaçla periyodik olarak yaptığı akademik gelişim toplantılarında ortaya çıkan her türlü zafiyet ve probleme çözüm yaklaşımları rasyonel ve akılcı şekilde getirilmektedir. Yeni bir okul olmakla birlikte 2006-2007 eğitim öğretim yılında Muhasebe ve Vergi Uygulamaları Programı ile İşletme Yönetimi Programlarına öğrenci almaya başlayan okulumuz, bu programlara ilerleyen yıllarda öğrenci tercihi düşmeye başlamış olup 2014 yılında İşletme Yönetimi Programı'na 2017 yılında da Muhasebe ve Vergi Uygulamaları Programı'na öğrenci alımı YÖK tarafından sonlandırılmıştır. Meslek Yüksekokulumuz 2010-2011 eğitim öğretim yılında öğrenci almaya başladığı Bilgisayar Programcılığı Programı sayesinde öğrenci tercihini arttırabilmiştir. Öğrencilerin okulumuzu tercih etmelerini arttırabilmek adına İnternet ve Ağ Teknolojileri Programına 2021 -2022 eğitim öğretim yılında öğrenci alımı başlamıştır. Yeni programların açılması ve öğrenci alması için gerekli öğretim elemanları kadrolarının verilmesi gerekmektedir. Bunun yanında 2024 yılı hedefleri ve bunların gerçekleşme düzeyleri değerlendirildiğinde birçok hedefin gerçekleştirildiği ancak bazı hedeflere istenen düzeyde ulaşamadığı görülmektedir. Sonuç olarak meslek yüksekokulumuz öğretim yılını başarılı bir şekilde bitirmiş olup, hedefleri gerçekleştirmek için çalışmalarına devam etmektedir.

EK-1: İÇ KONTROL GÜVENCE BEYANI

İÇ KONTROL GÜVENCE BEYANI

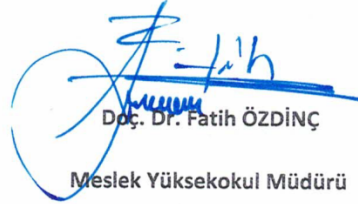
Harcama yetkilisi olarak görev ve yetkilerim çerçevesinde;

Harcama birimimizce gerçekleştirilen iş ve işlemlerin idarenin amaç ve hedeflerine, iyi malî yönetim ilkelerine, kontrol düzenlemelerine ve mevzuata uygun bir şekilde gerçekleştirildiğini, birimimize bütçe ile tahsis edilmiş kaynakların planlanmış amaçlar doğrultusunda etkili, ekonomik ve verimli bir şekilde kullanıldığını, birimimizde iç kontrol sisteminin yeterli ve makul güvenceyi sağladığını bildiririm.

Bu güvence, harcama yetkilisi olarak sahip olduğum bilgi ve değerlendirmeler, yönetim bilgi sistemleri, iç kontrol sistemi değerlendirme raporları, izleme ve değerlendirme raporları ile denetim raporlarına dayanmaktadır.

Bu raporda yer alan bilgilerin güvenilir, tam ve doğru olduğunu beyan ederim.

(Sinanpaşa Meslek Yüksekokulu/ 14.01.2025)


Doç. Dr. Fatih ÖZDİNÇ
Meslek Yüksekokul Müdürü

Evrak Tarih ve Sayısı: 16.01.2025-331592

EK-2: BİRİM YÖNETİM KURULU

T.C. AFYON KOCATEPE ÜNİVERSİTESİ SİNANPAŞA MESLEK YÜKSEKOKULU	YÖNETİM KURULU KARARLARI
--	---------------------------------

TOPLANTI SAYISI:2025/01	KARAR TARİHİ : 14.01.2025
--------------------------------	----------------------------------

Meslek Yüksekokulumuz Yönetim Kurulu gündemdeki konuları görüşmek üzere 14.01.2025 Salı günü saat 16:00'da toplandı. Yapılan müzakere sonunda;

Mevcut Elektronik İmzalar

Öğr.Gör.-Yasin Çiçek - Meslek Yüksekokulu Yönetim Kurulu (Kurul Üyesi) - 14.01.2025
Öğr.Gör.-Kadir Çıray - Meslek Yüksekokulu Yönetim Kurulu (Kurul Üyesi) - 14.01.2025
Öğr.Gör.-Turgay Taymaz - Meslek Yüksekokulu Yönetim Kurulu (Kurul Üyesi) - 15.01.2025
Doç.Dr.-Fatih Özdiç - Meslek Yüksekokulu Yönetim Kurulu (Kurul Başkanı) - 16.01.2025

GÜNDEM (2025/01-01) : Meslek Yüksekokulumuza ait 2024 Yılı Birim Faaliyet Raporunun görüşülmesi.

KARAR (2025/01 -01) : Meslek Yüksekokulumuzun 2024 Yılı Faaliyet Raporunun oy birliği ile kabulüne;

Katılanların oy birliği ile karar verilmiştir.