



AFYON KOCATEPE ÜNİVERSİTESİ

SİNANPAŞA MESLEK
YÜKSEKOKULU

2023 YILI

BİRİM FAALİYET RAPORU

2023 - AFYONKARAHİSAR

HARCAMA YETKİLİSİ SUNUŞU

Meslek Yüksekokulumuz 2006-2007 Eğitim-Öğretim yılında İşletme bölümü 37 Öğrenci ve Muhasebe bölümü 39 öğrenci toplam 76 öğrencisiyle Eğitim-Öğretime açılmıştır. Meslek Yüksekokulumuz halen toplam 194 öğrenci ile öğretim faaliyetini sürdürmektedir. Meslek Yüksekokulumuz kadrosunda 6 öğretim görevlisi ve 9 idari 1 Destek personel bulunmaktadır.

Kurulduğu günden bugüne değin başarıyla yerine getirdiğimiz Eğitim-Öğretim faaliyetlerimiz ile ulusumuza hizmet vermenin haklı gururunu yaşamaktayız. Bu çerçevede sürdürülebilirliğin sağlanması yönünde çalışmalarımızı çeşitlendirerek ve artırarak devam ettirmenin gereğine inanmaktayız. “Sinanpaşa Meslek Yüksekokulu 2023 Faaliyet Planı”, Meslek Yüksekokulumuzun belirlenen hedeflere ulaşmasındaki en önemli yol haritası olacaktır. Bu hedeflerin gerçekleştirilmesi için faaliyetlerin planlı olarak yapılandırılması gerekmektedir. Bu noktada gelişmenin sürdürülebilir kılınması için yeterli kaynaklara ihtiyaç duyulacaktır. Bu kaynakların da mevcut durumda kısıtlı olması, bizleri önceliklerimizi belirleyerek hareket etmemiz yönünde zorlamaktadır. Üniversitemizin tüm akademik birimlerinde başlatılan Faaliyet Planlama Çalışmaları doğrultusunda hazırlanan “Sinanpaşa Meslek Yüksekokulu 2023 Faaliyet Planı” geleceğimizin planlanması yolunda daha bilinçli adımlar atmamızı sağlayacak bir çalışma olacaktır.

Akademik kadrosu, idari personeli ve sahip olduğu fiziki ve teknik olanakları ile misyonunda belirlediği bilimsel ilkeler ışığında sahip olduğu konumu iyileştirerek, insani değeri yüksek, eleştirel yaklaşıma sahip öğrenciler yetiştirmeyi amaçlayan Meslek Yüksekokulumuz 2023 eğitim-öğretim yılını birçok hedefini gerçekleştirerek tamamlamıştır.

Doç. Dr. Fatih ÖZDİNÇ

Sinanpaşa Meslek Yüksekokulu Müdürü

İÇİNDEKİLER

HARCAMA YETKİLİSİ SUNUŞU.....	ii
İÇİNDEKİLER.....	iii
TABLO LİSTESİ	iv
1. GENEL BİLGİLER	1
1.1. MİSYON VE VİZYON	1
1.2. YETKİ, GÖREV VE SORUMLULUKLAR	1
1.3. BİRİME İLİŞKİN BİLGİLER.....	2
1.3.1. İletişim Bilgileri	2
1.3.2. Tarihsel Gelişim	2
1.3.3. Örgüt Yapısı	3
1.3.4. Fiziksel Yapı	5
1.3.4.1. Taşınmazlar	5
1.3.4.2. Taşınırlar	7
1.3.5. Bilgi Kaynakları ve Teknolojik Kaynaklar	7
1.3.6. İnsan Kaynakları	8
1.3.6.1. Akademik Personel	8
1.3.6.2. İdari Personel	12
1.3.7. Sunulan Hizmetler	15
1.3.7.1. Eğitim-Öğretim Hizmetleri	15
1.3.7.2. Araştırma ve Geliştirme Hizmetleri	22
1.3.7.3. Sosyal Hizmetler	25
1.3.7.4. İdari Hizmetler	28
1.3.8. Yönetim ve İç Kontrol Sistemi	28
2. AMAÇ VE HEDEFLER	30
2.1. BİRİMİN AMAÇLARI	30
2.2. BİRİMİN HEDEFLERİ.....	30
3. FAALİYETLERE İLİŞKİN BİLGİ VE DEĞERLENDİRMELER	31
3.1. MALİ BİLGİLER.....	31
3.1.1. Bütçe Uygulama Sonuçları	31
3.1.2 Mali Denetim Sonuçları	33
3.1.2.1. Dış Denetim	33
3.1.2.2. İç Denetim.....	33
4. KURUMSAL KABİLİYET VE KAPASİTENİN DEĞERLENDİRİLMESİ	35
4.1. GÜÇLÜ YÖNLER	35
4.2. İYİLEŞTİRMEYE AÇIK YÖNLER.....	35
4.3. DEĞERLENDİRME	35

5. ÖNERİ VE TEDBİRLER	36
EK-1: İÇ KONTROL GÜVENCE BEYANI	37
EK-2: BİRİM YÖNETİM KURULU	38

TABLO LİSTESİ

Tablo 1: İletişim Bilgileri	2
Tablo 2: Meslek Yüksekokulu Komisyonları	4
Tablo 3: ... Bölümü Yönetimi.....	4
Tablo 4: ... Bölümü Komisyon Bilgileri.....	4
Tablo 5: Kapalı ve Açık Alan Bilgileri	5
Tablo 6: Birim Hizmet Alanları	5
Tablo 7: Eğitim ve Araştırma Alanları.....	5
Tablo 8: Akademik Personel ve İdari Personel Hizmet Alanları	5
Tablo 9: Konferans Salonu ve Toplantı Salonlarının Sayı ve Kapasitelerine Göre Dağılımı... 6	6
Tablo 10: Kütüphane Hizmet Alanları	6
Tablo 11: Sosyal Alanların Sayı, Alan ve Kapasitelerine Göre Dağılımı.....	6
Tablo 12: Diğer Hizmet Alanları.....	7
Tablo 13: Taşınır Malzeme Sayı ve Tutarları	7
Tablo 14: Taşıtlı Sayıları ve Tutarları	7
Tablo 15: Taşınırların Etkin Kullanım Oranı	7
Tablo 16: Teknolojik Cihazlar	7
Tablo 17: Birim Tarafından Kullanılan Programlar/Yazılımlar ve Kullanım Amaçları.....	8
Tablo 18: Bilgi Kaynakları.....	8
Tablo 19: Akademik Personelin Unvanları İtibarıyla Yıllara Göre Dağılımı	8
Tablo 20: Ders Veren Öğretim Elemanı Sayılarının Programlar İtibarıyla Dağılımı	8
Tablo 21: Ders Veren Öğretim Elemanı Başına Düşen Öğrenci Sayısı.....	9
Tablo 22: Akademik Personelin Unvan İtibarıyla Çalıştığı Programlara Göre Dağılımı	9
Tablo 23: Diğer Kurumlardan/Birimlerden Görevlendirilen Akademik Personel Bilgileri.....	9
Tablo 24: Diğer Kurumlara/Bimirlere Görevlendirilen Akademik Personel Bilgileri.....	9
Tablo 25: Uluslararası Akademik Personel Bilgileri	9
Tablo 26: Değişim Programı Kapsamında Gelen/Giden Akademik Personelin Yıllara Göre Dağılımı.....	10
Tablo 27: Değişim Programı Kapsamında Giden Akademik Personel Bilgileri.....	10
Tablo 28: Değişim Programı Kapsamında Gelen Akademik Personel Bilgileri.....	10
Tablo 29: Akademik Personelin Yaşlara Göre Dağılımı.....	10
Tablo 30: Akademik Personelin Kıdem/Hizmet Sürelerine Göre Dağılımı.....	10
Tablo 31: Akademik Personelin Cinsiyete Göre Dağılımı.....	11
Tablo 32: Akademik Personelin Temel Eğitim Alanlarına Göre Dağılımı.....	11
Tablo 33: Hizmet İçi Eğitime (Eğiticilerin Eğitimi) Katılan Akademik Personel Sayıları.....	11
Tablo 34: Birim Tarafından Düzenlenen Hizmet İçi Eğitime (Eğiticilerin Eğitimi) Katılan Akademik Personel Sayıları	12
Tablo 35: Birim Tarafından Düzenlenen Hizmet İçi Eğitim (Eğiticilerin Eğitimi) Bilgileri..	12
Tablo 36: Akademik Personel Memnuniyet Düzeyi	12
Tablo 37: İdari Personel Sayıları	12
Tablo 38: İdari Personelin Yıllar İtibarıyla Unvanlara Göre Dağılımı	12

Tablo 39: İdari Personelin Yaş Grupları İtibarıyla Dağılımı	13
Tablo 40: İdari Personelin Hizmet Süreleri İtibarıyla Dağılımı	13
Tablo 41: İdari Personelin Cinsiyete Göre Dağılımı	13
Tablo 42: İdari Personelin Eğitim Durumuna Göre Dağılımı	13
Tablo 43: İdari Personelin Katıldığı Eğitim Bilgileri	14
Tablo 44: Ders Veren İdari Personel Bilgileri	14
Tablo 45: Değişim Programı Kapsamında Yurt Dışına Giden İdari Personel Bilgileri	14
Tablo 46: Değişim Programı Kapsamında Giden-Gelen İdari Personel Sayıları	14
Tablo 47: İdari Personel Memnuniyet Düzeyi	15
Tablo 48: Program Bilgileri	15
Tablo 49: Akredite Program Sayıları	15
Tablo 50: Akreditasyon Süreci Başlatılan Program Bilgileri	15
Tablo 51: Akran Değerlendirmesi Yapılan Program Sayıları	16
Tablo 52: Akran Değerlendirmesi Yapılan Program Bilgileri	16
Tablo 53: Yabancı Dil Hazırlık Eğitimi Uygulanan Program Sayıları	16
Tablo 54: Kontenjanların Doluluk Oranı	16
Tablo 55: Kayıt Yaptıran Öğrencilerin Başarı Sıralamaları	17
Tablo 56: Geçiş Yapan Öğrenci Sayıları	17
Tablo 57: Yıllar İtibarıyla Öğrenci Sayıları	17
Tablo 58: Öğrenim Türlerine Göre Öğrenci Sayıları	17
Tablo 59: Yaz Okulunda Öğrenim Gören Öğrenci Sayıları	18
Tablo 60: Formasyon Eğitimi Sertifika Programı Öğrenci Sayıları	18
Tablo 61: Öğrencilerin Temel Alanlara Göre Dağılımı	18
Tablo 62: Öğrencilerin İllere Göre Dağılımı	19
Tablo 63: Yıllar İtibarıyla Uluslararası Öğrenci Sayıları	19
Tablo 64: Uluslararası Öğrenci Bilgileri	19
Tablo 65: Değişim Programı Kapsamında Giden-Gelen Öğrenci Sayıları	20
Tablo 66: Değişim Programı Kapsamında Giden Öğrenci Sayısı	20
Tablo 67: Değişim Programı Kapsamında Gelen Öğrenci Sayısı	20
Tablo 68: Staj Yapan Öğrenci Bilgileri	20
Tablo 69: İşletmede Mesleki Eğitim Kapsamında Eğitim Uygulamalarına Katılan Öğrenci Sayıları	20
Tablo 70: Mezun Durumuna Gelen ve Mezun Olan Öğrenci Sayıları	21
Tablo 71: Mezun Bilgi Sistemine Kaydedilen Öğrenci Bilgileri	21
Tablo 72: Öğrenci Memnuniyet Düzeyi	21
Tablo 73: Yıllık Ders Saati Sayıları	22
Tablo 74: Teknoparklarda Kurulan Şirket Sayıları	22
Tablo 75: Öğretim Elemanları ve Öğrencilerin Teknoparklardaki Şirket Bilgileri	22
Tablo 76: Proje Bilgileri	22
Tablo 77: Tamamlanan Proje Sayıları ve Proje Harcama Tutarları	23
Tablo 78: Yıllar İtibarıyla Buluş Sayıları	23
Tablo 79: Tescil Başvurusu Yapılan Buluş Bilgileri	23
Tablo 80: Tescil Edilen Buluş Bilgileri	23
Tablo 81: Ticarileşen Buluşlar	23
Tablo 82: Bilimsel Yayınlar	23
Tablo 83: Öğretim Elemanlarının Uluslararası Yayın ve Atıf Sayıları (Web of Science)	24
Tablo 84: ISI İndekslerine Giren Dergilerde Görevli Akademik Personel Sayısının Dağılımı	24
Tablo 85: Ulusal ve Uluslararası Hakemlik Sayıları	24
Tablo 86: Öğretim Elemanlarının Aldıkları Burs Bilgileri	24

Tablo 87: Öğretim Elemanlarının Aldıkları Ödül Bilgileri.....	25
Tablo 88: Spor Tesislerinde Gerçekleştirilen Faaliyet Bilgileri	25
Tablo 89: Öğrencilerin/Takımların Turnuvalarda/Sanatsal-Kültürel Yarışmalarda Kazandıkları Ödüller/Dereceler	25
Tablo 90: Halka Açık Sosyal Faaliyetlerin Sayısı.....	25
Tablo 91: Çevre Duyarlılığı Kapsamında Dış Paydaşlarla Yapılan Etkinlik Bilgileri.....	25
Tablo 92: Mezunlara Yönelik Düzenlenen Etkinlik Bilgileri	26
Tablo 93: Kariyer Sahibi Mezunların Katılımıyla Gerçekleştirilen Etkinlik Bilgileri.....	26
Tablo 94: Müze, Koleksiyon ve Sergilere Üniversite Dışından Gelen Ziyaretçi Sayısı	26
Tablo 95: Diğer Uygulama ve Hizmet Faaliyetleri Sayıları.....	26
Tablo 96: Birimi Tanıtıcı Ziyaretler	27
Tablo 97: Burs Hizmetlerinden Yararlanan Öğrenci Sayıları	27
Tablo 98: Kısmi Zamanlı Öğrenci Çalıştırma Programı Kapsamında Çalışan Öğrenci Bilgileri	27
Tablo 99: Öğrenci Kulüp ve Topluluklarının Yürüttüğü Faaliyet Bilgileri	27
Tablo 100: Öğrencilerin Mesleki Gelişim ve Kariyerlerine Yönelik Düzenlenen Eğitsel Etkinlik Bilgileri.....	27
Tablo 101: Diğer Eğitim Faaliyet Bilgileri	28
Tablo 102: Dış Paydaş Memnuniyet Düzeyi.....	28
Tablo 103: Doğrudan Teminlere İlişkin Bilgiler.....	28
Tablo 104: İkili Protokol ve Sözleşmeler.....	28
Tablo 105: Meslek Yüksekokulu Yönetim Kurulu	28
Tablo 106: Birim Danışma Kurulu.....	29
Tablo 107: Yıllar İtibarıyla Bütçe Harcama Tutarları.....	31
Tablo 108: Bütçe Uygulama Sonuçları	31
Tablo 109: Birim Bütçesinden Gerçekleştirilen Öğrenci Başına Düşen Cari Hizmet Maliyetleri	32
Tablo 110: Döner Sermaye İşletmesi Bütçe Giderleri Uygulama Sonuçları	32
Tablo 111: Döner Sermaye Gelirleri	32
Tablo 112: Birim Bütçesinden Öğretim Elemanı Başına Düşen Döner Sermaye Gelirleri	32
Tablo 113: Performans Göstergeleri	33

1. GENEL BİLGİLER

1.1. MİSYON VE VİZYON

MİSYON:

Çağın gereksinimlerine karşılık verecek, ülkenin yazılım üretimine katkı sağlayacak, analitik ve bilgi – işlemsel düşünme becerileri gelişmiş, etkili iletişim kurabilen, işbirlikli çalışabilen ve bunları etik ilkeler bağlamında kullanan, yazılım geliştirici ve ağ güvenliği uzmanları yetiştirmektir.

VİZYON:

Yazılım, ağ teknolojileri, robotik ve yapay zeka alanlarında yeni uygulamaların üretilmesi, bu alanların çeşitli sektörlerde kullanılması sürecinde etkin rol alan nitelikli uzmanlar yetiştirmek, öğrencilere bu eğitimin verilmesi için akademik ve altyapı kaynaklarını zenginleştirerek bölgesinde ve ülkede teknoloji alanında öncü bir yükseköğretim kurumu olmaktır.

1.2. YETKİ, GÖREV VE SORUMLULUKLAR

Kendi uzmanlık gücü ve maddi kaynaklarını rasyonel, verimli ve ekonomik şekilde kullanarak, kalkınma planları ilke ve hedefleri ile Yükseköğretim Kurulu tarafından yapılan plan ve programlar doğrultusunda, ülkenin ihtiyacı olan mesleki dallarda ve sayıda insan gücü yetiştirmek, ülkenin; bilimsel, sosyal ve ekonomik yönlerden ilerlemesini ve gelişmesini ilgilendiren sorunlarını, diğer kuruluşlarla işbirliği yaparak, kamu kuruluşlarına önerilerde bulunmak suretiyle Öğretim ve Araştırma konusu yapmak, sonuçlarını toplumun yararına sunmak ve kamu kuruluşlarınca istenecek inceleme ve araştırmaları sonuçlandırarak düşüncelerini ve önerilerini bildirmektir.

1.3. BİRİME İLİŞKİN BİLGİLER

1.3.1. İletişim Bilgileri

Tablo 1: İletişim Bilgileri

(Unvanı) Adı ve Soyadı	Görev Unvanı	İş Telefonu	E-Posta
Doç.Dr. Fatih ÖZDİNÇ	Müdür	0272 218 39 00	fozdinc@aku.edu.tr
Öğr. Grv. Yasin ÇİÇEK	Müdür Yardımcısı	0272 218 3939	ycicek@aku.edu.tr
Öğr. Grv. Turgay TAYMAZ	Müdür Yardımcısı	0272 218 3901	turgaytaymaz@aku.edu.tr
Hasan KAN	Meslek Yüksekokulu Sekreteri	0272 218 3905	hkan@aku.edu.tr

Birim Web Adresi

sinanpasamyo.aku.edu.tr

Birim Mail Adresi

sinanpasamyo@aku.edu.tr

Birim Santral Telefon Numarası

0 272 218 3908

Birim Adresi

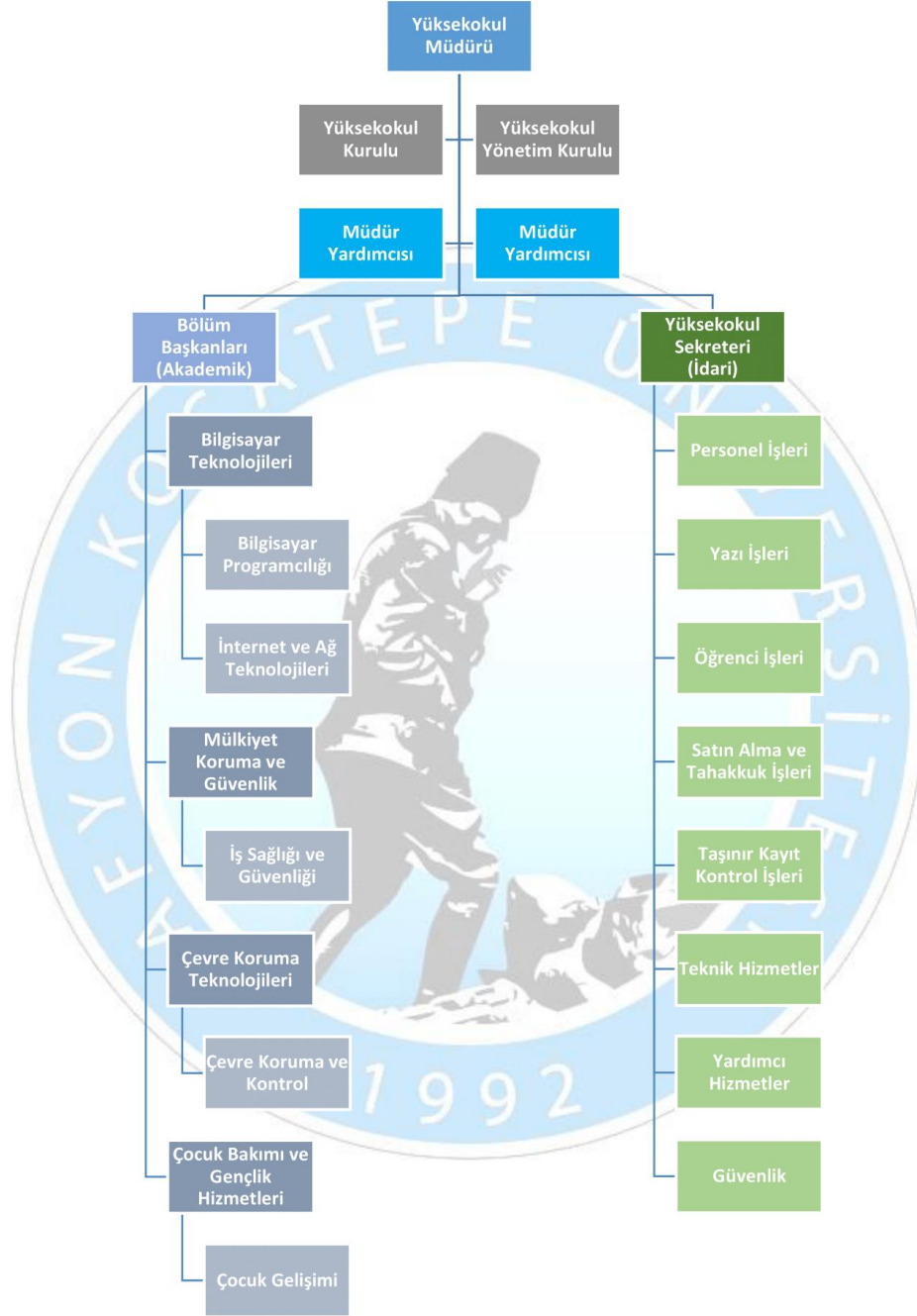
Öğretmenler Mahallesi Cumhuriyet Meydanı No:3 Sinanpaşa / AFYONKARAHİSAR

1.3.2. Tarihsel Gelişim

Sinanpaşa Meslek Yüksekokulu 2006-2007 Eğitim-Öğretim yılında öğrenci olarak eğitime başlamıştır. Meslek Yüksekokulumuzun ilçe merkezinde bulunan kampüs alanı, tarihi taş bina, eğitim binası ve okul bahçesinden oluşmaktadır. İdare binası olarak kullanılan tarihi taş bina içerisinde Yüksekokul müdür ve müdür yardımcılarının odaları, Yüksekokul sekreteri odası, öğrenci işleri ve tahakkuk büroları bulunmaktadır. Eğitim binası içerisinde ise dokuz derslik, üç bilgisayar laboratuvarı ve öğretim elemanı odaları bulunmaktadır. okul bahçesi içerisinde voleybol ve basketbol sahası, çim alan ve öğrencilerin vakit geçireceği oturma grupları bulunmaktadır.

Yüksekokulumuzda Bilgisayar Programcılığı Programı ile İnternet ve Ağ Teknolojileri Programları mevcuttur. Bu program ile birlikte Yüksek Öğretim Kurumu tarafından açılması onaylanmış Çocuk Gelişimi Programı, Çevre Koruma ve Kontrol Programı, İş Sağlığı ve Güvenliği Programı olmak üzere 3 program daha mevcuttur.

1.3.3. Örgüt Yapısı



Tablo 2: Meslek Yüksekokulu Komisyonları

Komisyonun Adı	Komisyon Üyeleri
Mezuniyet Komisyonu	Dr. Öğr. Üyesi Fatih ÖZDİNÇ, Öğr. Grv. Turgay TAYMAZ, Öğr. Grv. Yasin ÇİÇEK, Öğr. Grv. Kadir ÇIRAY
Staj Komisyonu	Öğr. Grv. Turgay TAYMAZ, Öğr. Grv. Yasin ÇİÇEK, Öğr. Grv. Kadir ÇIRAY, Öğr. Grv. Dr. Hacer ARIOL TAYMAZ, Öğr. Grv. Kadir SÜZME
Akademik Teşvik Komisyon	Dr. Öğr. Üyesi Fatih ÖZDİNÇ, Öğr. Grv. Dr. Hacer ARIOL TAYMAZ, Öğr. Grv. Kadir ÇIRAY

Meslek Yüksekokulumuzdaki komisyon isimleri ve komisyon üyeleri tabloda belirtilmiştir.

a) Bilgisayar Teknolojileri Bölümü

Bilgisayar Teknolojileri Bölümü “Bilgi Çalışanı” olarak nitelendirilen, bilgisayarla ilgili düzeyde tanışık orta kademe işgücü yetiştirmeye yönelik bir bölümdür. Birimimizde Bilgisayar Teknolojileri Bölümünün, Bilgisayar Programcılığı 2010 yılında 49 öğrenci ile Yüksekokulumuzda eğitime başlamıştır. Yine Bilgisayar Teknolojileri Bölümünün 2014 yılında İnternet ve Ağ teknolojileri Programı açılmış olup. 2021 yılında YÖK tarafında öğrenci alımı gerçekleşmiştir toplam kadrolu 6 Öğretim elemanı mevcut olup, Bilgisayar programında 111 öğrenci, İnternet ve Ağ Teknolojileri programında ise 81 öğrenci ayrıca kayıtlıdır.

Tablo 3: Bilgisayar Teknolojileri Bölümü Yönetimi

(Unvanı) Adı ve Soyadı	Görev Unvanı	İş Telefonu	E-Posta
Öğr. Grv. Turgay TAYMAZ	Bölüm Başkanı V.	0272 218 3901	turgaytaymaz@aku.edu.tr
Öğr. Grv. Yasin ÇİÇEK	Bölüm Başkan Yardımcısı V.	0272 218 3939	ycicek@aku.edu.tr
Öğr. Grv. Kadir ÇIRAY	Bölüm Başkan Yardımcısı V.	0272 218 3903	kadirciray@aku.edu.tr

Tablo 4: Bilgisayar Teknolojileri Bölümü Komisyon Bilgileri

Komisyonun Adı	Komisyon Üyeleri
Ders Programı	Doç.Dr. Fatih ÖZDİNÇ ,Öğr. Grv. Turgay TAYMAZ, Öğr.Grv. Yasin ÇİÇEK, Öğr. Grv. Kadir ÇIRAY
Sınav Programı	Doç.Dr. Fatih ÖZDİNÇ , Öğr. Grv. Turgay TAYMAZ, Öğr.Grv. Yasin ÇİÇEK, Öğr. Grv. Kadir ÇIRAY
Mezuniyet	Doç.Dr. Fatih ÖZDİNÇ , Öğr. Grv. Turgay TAYMAZ, Öğr.Grv. Yasin ÇİÇEK, Öğr. Grv. Kadir ÇIRAY
Staj	Öğr. Grv. Turgay TAYMAZ, Öğr.Grv. Yasin ÇİÇEK, Öğr. Grv. Kadir ÇIRAY,Öğr.Grv.Dr. Hacer ARIOL TAYMAZ, Öğr.Grv.Kadir SÜZME
Muafiyet ve İntibak	Doç.Dr.Fatih ÖZDİNÇ ,Öğr. Grv. Turgay TAYMAZ, Öğr.Grv. Yasin ÇİÇEK, Öğr. Grv. Kadir ÇIRAY
Bölüm Tanıtımı	Doç.Dr. Fatih ÖZDİNÇ ,Öğr. Grv. Turgay TAYMAZ, Öğr.Grv. Yasin ÇİÇEK, Öğr. Grv. Kadir ÇIRAY
Akademik Teşvik	Doç.Dr. Fatih ÖZDİNÇ , Öğr.Grv. Dr. Hacer ARIOL TAYMAZ, Öğr. Grv. Kadir ÇIRAY

1.3.4. Fiziksel Yapı

1.3.4.1. Taşınmazlar

Tablo 5: Kapalı ve Açık Alan Bilgileri

Alan Adı	2021	2022	2023
Kapalı Alan (m ²)	1746 m ²	1746 m ²	1746 m ²
Açık Alan (m ²)	7924 m ²	7924 m ²	7924 m ²

Meslek Yüksekokulumuz 1746 m² kapalı, 7924 m² açık alandan mevcuttur.

Tablo 6: Birim Hizmet Alanları

Alan Adı	Sayı	Alan (m ²)	Kullanım Amacı
Birim Kütüphane Alanı	0	0	0
Grup Çalışma Odası	0	0	0
Multimedya Salonu	0	0	0
E-kütüphane Salonu	0	0	0
Akademisyen Çalışma Odası	0	0	0
Referans Kaynaklar Salonu	0	0	0
Kütüphane İdari Birimleri	0	0	0
Toplam	0	0	0

Birimimizde kütüphane bulunmamaktadır.

Tablo 7: Eğitim ve Araştırma Alanları

Eğitim, Uygulama ve Araştırma Alanları	Öğrenci Kapasitesi						Toplam
	0-50	51-75	76-100	101-150	151-250	251 ve üzeri	
Amfi	0	0	0	0	0	0	0
Sınıf	0	4	4	0	0	0	8
Atölye	0	0	0	0	0	0	0
Diğer Eğitim Alanları	0	1	0	0	0	0	1
Laboratuvarlar	0	3	0	0	0	2	3
	0	0	0	0	0	0	0
	0	0	0	0	0	0	0
Toplam	0	8	4	0	0	0	12

Birimimizde 9 derslik ve 3 laboratuvar mevcuttur.

Tablo 8: Akademik Personel ve İdari Personel Hizmet Alanları

Hizmet Alanı	Oda Sayısı	Alan (m ²)	Oda Başına Düşen Personel Sayısı	Personel Başına Düşen Alan (m ²)
Akademik Personel Çalışma Odası	6	172	1,16	24.57
İdari Personel Çalışma Odası	3	96	1.33	23.50
Toplam	9	268	2.49	48.07

Birimimizde akademik ve idari personel hizmet alanları tablodaki gibidir.

Tablo 9: Konferans Salonu ve Toplantı Salonlarının Sayı ve Kapasitelerine Göre Dağılımı

Salonlar	Kapasitesi						Toplam
	0-50	51-75	76-100	101-150	151-250	251 ve üzeri	
Konferans Salonu	0	0	0	0	0	0	0
Toplantı Salonu	0	0	0	0	0	0	0
Toplam	0	0	0	0	0	0	0

Birimimizde konferans ve toplantı salonu bulunmamaktadır.

Tablo 10: Kütüphane Hizmet Alanları

Alan Adı	Sayı	Oturma Kapasitesi	Alan (m ²)
Birim Kütüphane Alanı	0	0	0
Grup Çalışma Odası	0	0	0
Multimedya Salonu	0	0	0
E-kütüphane Salonu	0	0	0
Akademisyen Çalışma Odası	0	0	0
Referans Kaynaklar Salonu	0	0	0
Kütüphane İdari Birimleri	0	0	0
Toplam	0	0	0

Birimimizde kütüphane bulunmamaktadır.

Tablo 11: Sosyal Alanların Sayı, Alan ve Kapasitelerine Göre Dağılımı

Sosyal Alanlar	Sayı	Alan (m ²)	Kapasite
Sosyal	Kafeterya/ Kantin- Çay Ocağı	0	0
	Lokanta	0	0
	Yemekhane (Personel)	0	0
	Yemekhane (Öğrenci)	0	0
	Anaokulu/Kreş	0	0
	Sinema Salonu	0	0
Barınma	Lojmanlar	0	0
	Misafirhaneler	0	0
	Otel	0	0
	Yurt	0	0
Spor	Açık Spor Tesisleri	0	0
	Kapalı Spor Tesisleri	0	0
Diğer Alanlar	Banka Şubesi	0	0
	Sendika Şubesi	0	0
	ÖSYM Bürosu	0	0
	Hediyelik Eşya Mağazası	0	0
	Kuaför	0	0
	ATM	0	0
	Yiyecek/İçecek Otomatı	0	0
	Açık Otopark	0	0
	Diğer	0	0
Toplam	0	0	0

Birimimizde sosyal alan bulunmamaktadır.

Tablo 12: Diğer Hizmet Alanları

Alan Adı	Sayı	Alan (m ²)
Arşiv	1	16.82 m ²
Depo	0	0
Ambar	0	0
Mescit	1	14.38 m ²
Toplam	2	31.20 m²

Birimimizde 1 adet arşiv ve 1 adet mescit mevcuttur.

1.3.4.2. Taşınırlar

Tablo 13: Taşınır Malzeme Sayı ve Tutarları

Dayanıklı Taşınırlar	2021		2022		2023	
	Sayı	Tutar	Sayı	Tutar	Sayı	Tutar
Tesis, Makine ve Cihazlar	1148	350.237,98.TL	1130	406.271,81.TL	1127	393.522,67.TL
Taşıtlar	3	931,37.TL	3	931,37.TL	3	931,37.TL
Demirbaşlar	1148	350,237,98.TL	1130	406.271,81.TL	1127	393.522,67.TL

Tablo 14: Taşıtların Sayıları ve Tutarları

Taşıtların Cinsi	2021		2022		2023	
	Sayı	Tutar	Sayı	Tutar	Sayı	Tutar
Bisiklet	3	931,37.TL	3	931,37.TL	3	931,37.TL
Toplam	3	931,37.TL	3	931,37.TL	3	931,37.TL

Birimimizde 3 adet bisiklet mevcuttur.

Tablo 15: Taşınırların Etkin Kullanım Oranı

2021	2022	2023
% 100	% 98,40	%99,97

1.3.5. Bilgi Kaynakları ve Teknolojik Kaynaklar

Tablo 16: Teknolojik Cihazlar

Teknolojik Kaynak Adı	2021	2022	2023
Masaüstü Bilgisayar	80	56	56
Dizüstü Bilgisayar	5	5	5
Tablet Bilgisayar	0	0	0
Cep Bilgisayarı	0	0	0
Projeksiyon	13	15	15
Slayt Makinesi	0	0	0
Yazıcı	10	13	13
Fotokopi Makinesi	2	2	2
Tarayıcı	1	1	1
Faks	0	0	1
Sunucu	0	0	0

Yazılım	0	0	0
Tepegöz	0	0	0
Episkop	0	0	0
Barkot Okuyucu	0	0	1
Baskı Makinesi	0	0	0
Fotoğraf Makinesi	1	1	1
Kamera	13	13	13
Televizyon	5	5	5
Müzik Seti	0	0	0
Toplam	130	111	113

Tablo 17: Birim Tarafından Kullanılan Programlar/Yazılımlar ve Kullanım Amaçları

Program/Yazılım Adı	Kullanım Amacı
0	0

Birimimiz tarafından kullanılan programlar / yazılımlar bulunmamaktadır.

Tablo 18: Bilgi Kaynakları

Üniversitemiz merkez kütüphanesinin ANS kampüsünde bulunması ve Yüksekokulumuzun da merkeze yakın olması sebebiyle ayrıca bir kütüphane oluşturulmamıştır.

1.3.6. İnsan Kaynakları

1.3.6.1. Akademik Personel

Tablo 19: Akademik Personelin Unvanları İtibarıyla Yıllara Göre Dağılımı

Unvan	2021	2022	2023
Prof. Dr.	0	0	0
Doç. Dr.	0	0	0
Dr. Öğr. Üyesi	0	1	0
Arş. Gör. (Ders Veren)	0	0	0
Arş. Gör.	0	0	0
Öğr. Gör. (Ders Veren)	6	6	6
Öğr. Gör.	0	0	0
Ders Veren Öğretim Elemanı Toplamı	6	6	6
Genel Toplam	6	7	6

Birimimiz kadrosunda 3 adet Bilgisayar Programcılığı, 3 adet de İnternet ve Ağ Teknolojileri programında Öğretim görevlisi mevcut olup, bu öğretim görevlilerimizden 2 tanesi 13/b ile Sandıklı MYO ile Uzaktan Eğitim Merkezi Müdürlüğüne görevlendirilmiştir. 2022 yılında Yüksekokul Müdürümüz Doç. Dr. Fatih ÖZDİNÇ ders vermiştir.

Tablo 20: Ders Veren Öğretim Elemanı Sayılarının Programlar İtibarıyla Dağılımı

Program Adı	Prof. Dr.	Doç. Dr.	Dr. Öğr. Üyesi	Ders Veren Arş. Gör.	Ders Veren Öğr. Gör.	Toplam
Bilgisayar Programcılığı	0	0	0	0	3	3
İnternet. Ve Ağ Teknolojileri	0	0	0	0	3	3
Toplam	0	0	0	0	6	6

Birimimizde görevli ders veren öğretim elemanlarının programlar itibarıyla dağılımına ilişkin sayısal verileri yukarıdaki gibidir.

Tablo 21: Ders Veren Öğretim Elemanı Başına Düşen Öğrenci Sayısı

Bilgiler	2021	2022	2023
Ders Veren Öğretim Elemanı Sayısı	6	6	6
Öğrenci Sayısı	132	167	192
Ders Veren Öğretim Elemanı Başına Düşen Sayısı (%)	%22	%27,83	%32

Yüksekokulumuzda son üç yılda ders veren öğretim elemanı başına düşen öğrenci sayısı verileri tabloda belirtilmiştir.

Tablo 22: Akademik Personelin Unvan İtibarıyla Çalıştığı Programlara Göre Dağılımı

Program Adı	Prof. Dr.	Doç. Dr.	Dr. Öğr. Üyesi	Arş. Gör.	Öğr. Gör.	Toplam
Bilgisayar Programcılığı	0	0	0	0	3	3
İnternet ve Ağ Teknolojileri	0	0	0	0	3	3
Toplam	0	0	0	0	6	6

Birim kadrosunda görev yapan akademik personelin tamamına ilişkin sayısal verileri tablodaki gibidir.

Tablo 23: Diğer Kurumlardan/Birimlerden Görevlendirilen Akademik Personel Bilgileri

Çalıştığı Program	Unvan	Geldiği Kurum/Birim	Görevlendirildiği Tarih Aralığı
-----	-----	-----	-----

Birimimize görevlendirilen (ders karşılığı görevlendirilenler hariç) akademik personel bulunmamaktadır.

Tablo 24: Diğer Kurumlara/Birimlere Görevlendirilen Akademik Personel Bilgileri

Kadrosunun Bulunduğu Program	Unvan	Gittiği Kurum/Birim	Görevlendirildiği Tarih Aralığı
İnternet ve Ağ Teknolojileri	Öğr. Grv	Sandıklı MYO	15.08.2017
İnternet ve Ağ Teknolojileri	Öğr. Grv.	Uzaktan Eğitim Uyg. ve Araş. Merkezi Müd.	04.09.2020

Birimimizden 1 adet Sandıklı MYO'na, 1 adet de Uzaktan Eğitim Uygulamalar ve Araştırma Merkezi Müdürlüğüne 13/b ile akademik personel görevlendirilmiştir.

Tablo 25: Uluslararası Akademik Personel Bilgileri

Birimimizde Uluslararası Akademik Personel bulunmamaktadır

Tablo 26: Değişim Programı Kapsamında Gelen/Giden Akademik Personelin Yıllara Göre Dağılımı

Bilgiler	2021	2022	2023
Değişim Programı Kapsamında Gelen Akademik Personel	0	0	0
Değişim Programı Kapsamında Giden Akademik Personel	0	0	0

Birimimizde görevli akademik personelden birimimiz adına değişim programına (Erasmus, Mevlana vb.) katılan ve değişim programı kapsamında biriminize gelen akademik personel bulunmamaktadır.

Tablo 27: Değişim Programı Kapsamında Giden Akademik Personel Bilgileri

Programın Adı	Unvanı, Adı ve Soyadı	Gittiği Ülke	Gittiği Kurum	Görevlendirildiği Tarih Aralığı
-----	-----	-----	-----	-----

Birimimizde görevli akademik personelden birimimiz adına değişim programına (Erasmus, Mevlana vb.) giden akademik personel bulunmamaktadır.

Tablo 28: Değişim Programı Kapsamında Gelen Akademik Personel Bilgileri

Programın Adı	Unvanı, Adı ve Soyadı	Geldiği Ülke ve Kurum	Görevli Olduğu Tarih Aralığı
-----	-----	-----	-----

Birimimizde değişim programı (Erasmus, Mevlana vb.) kapsamında birimimize gelen akademik personel bulunmamaktadır.

Tablo 29: Akademik Personelin Yaşlara Göre Dağılımı

	30 Yaş ve Altı	31-40 Yaş	41-50 Yaş	51-60 Yaş	61 Yaş ve Üzeri	Toplam Personel Sayısı	Ort. Yaş
Öğretim Üyesi Sayısı	0	0	0	0	0	0	0
Öğretim Üyesi Oranı (%)	0	0	0	0	0	0	0
Diğer Öğretim Elemanı Sayısı	0	3	3	0	0	6	40,66
Diğer Öğretim Elemanı Oranı (%)	0	50	50	0	0	0	0
Toplam Personel Sayısı	0	3	3	0	0	6	0
Akademik Personel Oranı (%)	0	50	50	0	0	0	0

Birimimiz kadrosunda bulunan öğretim elemanlarının yaşlara göre dağılıma ilişkin sayısal veriler tablodaki gibidir.

Tablo 30: Akademik Personelin Kıdem/Hizmet Sürelerine Göre Dağılımı

Kıdem Aralığı	3 Yıl ve Altı	4-6 Yıl	7-10 Yıl	11-15 Yıl	16-20 Yıl	21-24 Yıl	25 Yıl ve Üzeri	Toplam
Öğretim Üyesi Sayısı	0	0	0	0	0	0	0	0
Öğretim Üyesi Oranı (%)	0	0	0	0	0	0	0	0
Diğer Öğretim Elemanı Sayısı	0	1	1	2	1	1	0	6
Diğer Öğretim Elemanı Oranı (%)	0	16,67	16,67	33,32	16,67	16,67	0	100
Toplam Akademik Personel Sayısı	0	1	1	2	1	1	0	6

Toplam Akademik Personel Oranı(%)	0	16,67	16,67	33,32	16,67	16,67	0	100
--	---	-------	-------	-------	-------	-------	---	-----

Birimimiz kadrosunda bulunan öğretim elemanlarının kıdem/hizmet sürelerine ilişkin sayısal veriler tablodaki gibidir.

Tablo 31: Akademik Personelin Cinsiyete Göre Dağılımı

Unvan	Kadın		Erkek		Toplam Personel
	Sayı	Oran (%)	Sayı	Oran (%)	
Prof. Dr.	0	0	0	0	0
Doç. Dr.	0	0	0	0	0
Dr. Öğr. Üyesi	0	0	0	0	0
Arş. Gör.	0	0	0	0	0
Öğr. Gör.	1	16,67	5	83,33	6
Toplam	1	16,67	5	83,33	6

Birimimiz kadrosunda bulunan öğretim elemanlarının cinsiyete göre dağılımına ilişkin sayısal veriler tablodaki gibidir. 1 Kadın Öğretim Görevlisi Doktor ve 5 Erkek Öğretim Görevlisi bulunmaktadır.

Tablo 32: Akademik Personelin Temel Eğitim Alanlarına Göre Dağılımı

Unvan	Beşeri ve Sosyal Bilimler Temel Alanı	Sağlık Bilimleri Temel Alanı	Doğa ve Mühendislik Bilimleri Temel Alanı
Prof. Dr.	0	0	0
Doç. Dr.	0	0	0
Dr. Öğr. Üyesi	0	0	0
Arş. Gör.	0	0	0
Öğr. Gör.	0	0	6
Toplam	0	0	6

Birimimiz kadrosunda bulunan öğretim elemanlarının temel eğitim alanları itibarıyla dağılımına ilişkin sayısal verilere tablodaki gibidir.

Tablo 33: Hizmet İçi Eğitime (Eğiticilerin Eğitimi) Katılan Akademik Personel Sayıları

2021	2022	2023
6	6	6

Birimimiz kadrosunda bulunan 6 akademik personel 2021 yılında Bologna Ders Bilgi Paketlerinin tanımlanması eğitim, 2022 yılında Öğretim Yöntem ve Teknikleri ve Ölçme ve Değerlendirme Eğitimlerini, 2023 yılında Bologna Ders Bilgi Paketlerinin tanımlanması eğitim uzaktan eğitim kapsamında katılmışlardır.

Tablo 34: Birim Tarafından Düzenlenen Hizmet İçi Eğitime (Eğiticilerin Eğitimi) Katılan Akademik Personel Sayıları

2021	2022	2023
0	0	0

Hizmet içi eğitim (eğiticilerin eğitimi) Üniversitemiz tarafından Uzaktan Eğitimle verilmiştir.

Tablo 35: Birim Tarafından Düzenlenen Hizmet İçi Eğitim (Eğiticilerin Eğitimi) Bilgileri

Eğitimi Veren	Eğitim Tarihleri	Katılımcı Sayısı
Afyon Emniyet Müdürlüğü	19.10.2023	78

Birimimizde öğrencilere yönelik Afyon Emniyet Müdürlüğünce Narko Gençlik Konferansı verilmiştir.

Tablo 36: Akademik Personel Memnuniyet Düzeyi

2021	2022	2023
70.91	-----	80.91

2022 yılı için Anketin yeterli sayıdaki biriminiz personeli tarafından doldurulmadığından dolayı sonuç belirtilmemiştir.

1.3.6.2. İdari Personel

Tablo 37: İdari Personel Sayıları

Kadro Sınıfı	Kadrolu Çalışan	Başka Kurumlara/ Birimlere Görevlendirilen Personel Sayısı	Başka Kurumlardan/ Birimlerden Görevlendirilen Personel Sayısı	Fiili Çalışan Personel Sayısı
Genel İdari Hizmetler	3	0	0	3
Sağlık Hizmetleri	0	0	0	0
Teknik Hizmetler	0	0	0	0
Avukatlık Hizmetleri	0	0	0	0
Yardımcı Hizmetler	0	0	0	0
Sözleşmeli Memur	0	0	1	1
Sürekli İşçi	0	0	6	6
Toplam	3	0	7	10

Birimimizde kadrolu 1 adet Yüksekokul Sekreteri, 1 adet Bilgisayar işletmeni 1 Adet Memur mevcut olup, 4 güvenlik görevlisi, 2 hizmetli ve 1 Adet 4(B) Destek Personeli (Kaloriferci) çalışmaktadır. Ancak bu 6 sürekli işçi ile 1 Adet Destek Personeli kadroları İdari Mali İşlerde olup, birimize görevlendirilmişlerdir.

Tablo 38: İdari Personelin Yıllar İtibarıyla Unvanlara Göre Dağılımı

Kadro Unvanı	2021	2022	2023
Meslek Yüksekokulu Sekreteri	1	1	1
Bilgisayar İşletmeni	1	1	1

Memur	0	0	1
Sözleşmeli	1	1	0
Destek Personeli	0	0	1
Güvenlik Görevlisi	4	4	4
Sürekli İşçi	2	2	2
Toplam	9	9	10

Birimimizde kadrolu 1 adet Yüksekokul Sekreteri, 1 adet Bilgisayar işletmeni 1 Adet Memur mevcut olup, 4 güvenlik görevlisi, 2 hizmetli ve 1 Adet 4(B) Destek Personeli(Kaloriferci) toplam 10 adet personel çalışmaktadır.

Tablo 39: İdari Personelin Yaş Grupları İtibarıyla Dağılımı

	25 Yaş ve Altı	26-30 Yaş	31-35 Yaş	36-40 Yaş	41-50 Yaş	51-55 Yaş	55 Yaş Üzeri	Toplam Personel Sayısı	Ort. Yaş
Kişi Sayısı	0	1	0	1	7	1	0	10	42.5
Oran (%)	0	10	0	10	70	10	0	100	

Birimimizde 10 idari personelin yaş grupları tablodaki gibidir.

Tablo 40: İdari Personelin Hizmet Süreleri İtibarıyla Dağılımı

	5 Yıl ve Altı	6-10 Yıl	11-15 Yıl	16-20 Yıl	21-25 Yıl	26-30 Yıl	30 Yıl Üstü	Toplam
Kişi Sayısı	1	1	4	2	0	2	0	10
Oran (%)	10	10	40	20	0	20	0	100

Birimimizde idari personelin hizmet süreleri itibarıyla dağılımı tablodaki gibidir.

Tablo 41: İdari Personelin Cinsiyete Göre Dağılımı

Kadro Sınıfı	Kadın		Erkek		Toplam Personel
	Sayı	Oran (%)	Sayı	Oran (%)	
Genel İdari Hizmetler	0	0	3	30	3
Destek personeli	0	0	1	10	1
Daimi İşçi	0	0	6	60	6
Toplam	0	0	10	100	10

Birimimizdeki idari personelin cinsiyet dağılımı tablodaki gibidir. Kadın idari personelimiz bulunmamaktadır.

Tablo 42: İdari Personelin Eğitim Durumuna Göre Dağılımı

	İlköğretim	Ortaöğretim	Ön Lisans	Lisans	Yüksek Lisans	Doktora	Toplam
Kişi Sayısı	1	4	3	2	0	0	10
Oran (%)	10	40	30	20	0	0	100

İdari personelin eğitim durumuna göre dağılımı tablodaki gibidir.

Tablo 43: İdari Personelin Katıldığı Eğitim Bilgileri

Eğitim Konusu	Tarih	Eğitim Yeri	Eğitim Süresi	Katılımcı Sayısı
Öğrenci Koçluğu Eğitimi	18.05.2023	Uzaktan Eğitim	60Dk	2
KBS-MYS Programları	07.06.2023	Uzaktan Eğitim	60 Dk.	2
5510 Sayılı SGK kanunu	16.06.2023	Uzaktan Eğitim	60 Dk.	2
Protokol Bil.ve Sosyal Davranış Kuralları	06.09.2023	Uzaktan Eğitim	60 Dk	3
Afet ve farkındalık Eğitimi	13.09.2023	Uzaktan Eğitim	60Dk.	3
Yazışma Kuralları	20.09.2023	Uzaktan Eğitim	60 Dk.	2
Sıfır Atık	04.10.2023	Uzaktan Eğitim	60 Dk.	2
Temizlik Personel Eğitimi	11.10.2023	Uzaktan Eğitim	60 Dk	3
Güvenlik Tedbirleri	11-12.10.2023	ANS Kamp.Atatürk Kong. merkezi	60 Dk.	4
Öfke ve Stres Kont.	18.10.2023	Uzaktan Eğitim	60 Dk.	3
Kişisel Ver. Korunm.	25.10.2023	Uzaktan Eğitim	60 Dk.	3
Öğrenci İşl. Otomasy.	02.11.2023	Uzaktan Eğitim	60 Dk.	3
Yüksekte Çalışma Eğitimi	02.11.2023	Uzaktan Eğitim	120 Dk	2
Döner Ser. İşl.	16.11.2023	Uzaktan Eğitim	60Dk.	2
İş Yeri Sağlığı	23.11.2023	Uzaktan Eğitim	60 Dk.	2
İsrafın Önlenmesi ve Tasarruf	06.12.2023	Uzaktan Eğitim	60Dk.	9
Uygulamalı İlk Yardım Eğitimi	13.12.2023	Uzaktan Eğitim	60Dk.	3

Birimimizde fiili çalışan idari personelin yıl içinde katıldığı eğitimler (uzaktan yapılanlar dâhil) tablodaki gibidir.

Tablo 44: Ders Veren İdari Personel Bilgileri

Unvanı	Dersin Adı	Ders Saati
-----	-----	-----

Birimimizde ders veren idari personel bulunmamaktadır.

Tablo 45: Değişim Programı Kapsamında Yurt Dışına Giden İdari Personel Bilgileri

Adı ve Soyadı	Programın Adı	Gittiği Ülke	Gittiği Kurum/Üniversite	Hareketlilik Tarihleri
-----	-----	-----	-----	-----

Değişim Programı Kapsamında Yurt Dışına Giden İdari Personel bulunmamaktadır.

Tablo 46: Değişim Programı Kapsamında Giden-Gelen İdari Personel Sayıları

Gelen/Giden İdari Personel	2021	2022	2023
Giden İdari Personel	0	0	0
Gelen (Ziyaret Eden) İdari Personel	0	0	0

Birimimizde fiili çalışan idari personelden değişim programına (Erasmus, Mevlana vb.) birimiz adına katılanlar ile değişim programı kapsamında birimizi ziyaret eden personel bulunmamaktadır.

Tablo 47: İdari Personel Memnuniyet Düzeyi

2021	2022	2023
90,02	76,76	94,98

İdari personelin memnuniyet düzeyi tablodaki gibidir.

1.3.7. Sunulan Hizmetler

1.3.7.1. Eğitim-Öğretim Hizmetleri

Tablo 48: Program Bilgileri

Programın Adı	Kuruluş Yılı	Ön Lisans	Ön Lisans (İ.Ö.)	Uzaktan Öğretim	Toplam
Bilgisayar Programcılığı	2010	1			1
İnternet ve Ağ Teknolojileri	2014	1			1
Çocuk Gelişimi	2014	1			1
İş Sağlığı ve Güvenliği	2014	1			1
Çevre Koruma	2014	1			1
Toplam		5			2

Bilgisayar Programcılığı Programı 2010-2011, İnternet ve Ağ Teknolojileri Programı 2021-2022 Eğitim-Öğretim yıllarında öğrenci alımlarına başlamış, Çocuk Gelişimi Programı, İş Sağlığı ve Güvenliği Programı ile Çevre Koruma Programı YÖK tarafından açılması onaylanmış olup, öğrenci alımı gerçekleşmemiştir.

Tablo 49: Akredite Program Sayıları

Programın Adı	Akredite Edildiği Yıl	Akreditasyon Süresi
-----	-----	-----

Son 3 yılda birimizde akredite süreci tamamlanan program bulunmamaktadır.

Tablo 50: Akreditasyon Süreci Başlatılan Program Bilgileri

Programın Adı	Akreditasyon Kurumu	Başvuru Tarihi
-----	-----	-----

Birimimizde yıl içinde akreditasyon süreci başlatılan program bulunmamaktadır.

Tablo 51: Akran Değerlendirmesi Yapılan Program Sayıları

Programın Adı	Akran Değerlendirmesinin Yapıldığı Tarihler		
	2021	2022	2023
Bilgisayar Programcılığı	1	1	0
İnter. Ve Ağ Teknolojileri Programı	0	1	0

Birimimizde 2021 yılında Bilgisayar Programcılığı Programı ve 2022 yılında Bilgisayar Programcılığı ve İnternet ve Ağ Teknolojileri Programları için akran değerlendirme süreci tamamlanmıştır.

Tablo 52: Akran Değerlendirmesi Yapılan Program Bilgileri

Programın Adı	Değerlendirme Yapan Akran Kurumun ve Programın Adı	Değerlendirme Tarihleri
0	0	0

2023 yılında akran değerlendirmesi yapılan program yoktur.

Tablo 53: Yabancı Dil Hazırlık Eğitimi Uygulanan Program Sayıları

Programın Adı	2021		2022		2023	
	Zorunlu	İsteğe Bağlı	Zorunlu	İsteğe Bağlı	Zorunlu	İsteğe Bağlı
-----	-----	-----	-----	-----	-----	-----

Birimimizde yabancı dil hazırlık programı uygulayan program bulunmamaktadır.

Tablo 54: Kontenjanların Doluluk Oranı

Programın Adı	2021				2022				2023			
	Kontenjanı	Kayıt Yaptıran Öğrenci Sayısı	Boş Kalan Kontenjan	Doluluk Oranı (%)	Kontenjanı	Kayıt Yaptıran Öğrenci Sayısı	Boş Kalan Kontenjan	Doluluk Oranı (%)	Kontenjanı	Kayıt Yaptıran Öğrenci Sayısı	Boş Kalan Kontenjan	Doluluk Oranı (%)
Bilgisayar Programı	36	36	0	100	36	36	0	100	36	36	0	100
İnternet ve Ağ Teknolojileri	30	30	0	100	30	30	0	100	30	30	0	100
Toplam	66	66	0	100	66	66	0	100	66	66	0	100

Birimimizdeki Bilgisayar Programcılığı Programı'na ait kontenjanın 2021, 2022, 2023 yıllarında tamamı dolmuştur. İnternet ve Ağ Teknolojileri Programında 2021,2022,2023 kontenjanının tamamını doldurmuştur.

Tablo 55: Kayıt Yaptıran Öğrencilerin Başarı Sıralamaları

Başarı Sıralaması	2021		2022		2023	
	Sayı	Oran (%)	Sayı	Oran (%)	Sayı	Oran (%)
İlk 10.000	0	0	0	0	0	0
10.001-20.000	0	0	0	0	0	0
20.001-50.000	0	0	0	0	0	0
50.001-100.000	0	0	0	0	0	0
100.001- 200.000	0	0	0	0	0	0
200.000-500.000	0	0	0	0	0	0
500.000 +	0	0	0	0	0	0
Toplam	0	0	0	0	0	0

Tablo 56: Geçiş Yapan Öğrenci Sayıları

Geçiş Türü	2021		2022		2023	
	Gelen Öğrenci Sayısı	Giden Öğrenci Sayısı	Gelen Öğrenci Sayısı	Giden Öğrenci Sayısı	Gelen Öğrenci Sayısı	Giden Öğrenci Sayısı
Yatay Geçiş	0	2	0	1	0	2
Dikey Geçiş	0	0	0	0	0	0
Toplam	0	2	0	1	0	2

2021, 2022, 2023 yıllarında birimimizdeki programlara yatay geçiş ile gelen öğrenci olmamıştır. Giden öğrencilerin verileri tablodaki gibidir.

Tablo 57: Yıllar İtibarıyla Öğrenci Sayıları

Programın Adı	2021	2022	2023
Bilgisayar Programcılığı	100	108	111
İnternet ve Ağ Teknolojileri	28	57	81
Muhasebe Ve Vergi Uygulamaları	4	2	2
Toplam	132	167	194

Muhasebe ve Vergi Uygulamaları Programı öğrenci alımına kapatılmış olup, 2022 yılında aftan 2 öğrenci tekrar gelmiştir. İnternet ve Ağ Teknolojileri Programında 2021-2022 Eğitim – Öğretim yılında öğrenci alımına başlamıştır.2023 yılında toplam 194 öğrencimiz mevcuttur.

Tablo 58: Öğrenim Türlerine Göre Öğrenci Sayıları

Programın Adı	I. Öğretim Öğrenci Sayısı			II. Öğretim Öğrenci Sayısı			Uzaktan Öğretim Öğrenci Sayısı			Toplam			Toplam Öğrenci Sayısı İçindeki Oranı (%)
	K	E	T	K	E	T	K	E	T	K	E	T	
Bilgisayar Programcılığı	35	76	111	0	0	0	0	0	0	35	76	111	57,21
İnternet ve Ağ Teknolojileri	12	69	81	0	0	0	0	0	0	12	69	81	41,75
Muhasebe ve Vergi Uygulamaları	2	0	2	0	0	0	0	0	0	2	0	2	1,04
Toplam	49	145	194	0	0	0	0	0	0	49	145	194	1000

Muhasebe ve Vergi Uygulamaları Programı öğrenci alımına kapatılmış olup, 2022 yılında aften 2 öğrenci tekrar gelmiştir. İnternet ve Ağ Teknolojileri Programında 2022-2023 Eğitim – Öğretim yılında öğrenci alımına başlamıştır.2023 yılında toplam 49 Kız öğrenci ve 145 Erkek toplam 194 öğrencimiz mevcuttur.

Tablo 59: Yaz Okulunda Öğrenim Gören Öğrenci Sayıları

Programın Adı	2021	2022	2023
Bilgisayar Programı	3	0	0
İnt. Ve Ağ Tek. Programı	0	0	0
Toplam	3	0	0

2021 yılında Bilgisayar Programından 3 adet öğrenci yaz okulunda öğrenim görmüş olup, 2022 ve 2023 yıllarında yaz okuluna katılan olmamıştır.

Tablo 60: Formasyon Eğitimi Sertifika Programı Öğrenci Sayıları

2021	2022	2023
0	0	0

Yüksekokulumuzda formasyon eğitimi sertifika programı öğrencisi yoktur.

Tablo 61: Öğrencilerin Temel Alanlara Göre Dağılımı

Temel Alan Adı	Öğrenci Sayısı	Oran (%)
Beşeri ve Sosyal Bilimler Temel Alanı	2	1,04
Sağlık Bilimleri Temel Alanı	0	0
Doğa ve Mühendislik Bilimleri Temel Alanı	192	98,96
Toplam	194	100

Muhasebe ve Vergi Uygulamaları Programı'nda 2 öğrenci, Bilgisayar Programcılığı Programı ve İnternet ve Ağ Teknolojileri Programı'nda toplam 192 öğrenci mevcut olup, toplam 194 bulunmaktadır.

Tablo 62: Öğrencilerin İllere Göre Dağılımı

İl Adı	Öğrenci Sayısı	İl Adı	Öğrenci Sayısı
ADANA	1	KIRIKKALE	1
ADİYAMAN	2	KIRKLARELİ	2
AFYONKARAHİSAR	31	KİRŞEHİR	3
AĞRI	4	KİLİS	2
AMASYA	1	KONYA	10
ANKARA	7	KÜTAHYA	1
ANTALYA	1	MALATYA	1
AYDIN	5	MANİSA	15
BALIKESİR	3	MARDİN	3
BATMAN	2	MERSİN	2
BAYBURT	3	MUĞLA	1
BİLECİK	2	MUŞ	3
BİTLİS	1	ORDU	5
BOLU	2	RİZE	1
BURSA	4	SAKARYA	2
ÇANAKKALE	1	SAMSUN	2
ÇANKIRI	4	SİİRT	1
ÇORUM	2	SİNOP	2
DENİZLİ	2	SİVAS	4
DİYARBAKIR	4	Ş.URFA	4
ELAZIĞ	1	TOKAT	3
ERZURUM	1	TRABZON	1
ESKİŞEHİR	3	UŞAK	3
GAZİANTEP	3	VAN	3
GİRESUN	1	YOZGAT	8
GÜMÜŞHANE	1	ZONGULDAK	1
HATAY	1		
ISPARTA	1		
İSTANBUL	4		
İZMİR	9		
KAHRAMANMARAŞ	2		
KARS	1	Toplam	194

Meslek Yüksekokulumuza Türkiye genelinde en fazla Afyonkarahisar, Manisa, Konya, İzmir, Yozgat ve Ankara illerinden tercih yapılmıştır.

Tablo 63: Yıllar İtibarıyla Uluslararası Öğrenci Sayıları

Programın Adı	2021	2022	2023
-----	-----	-----	-----
Toplam	0	0	0

Biriminizde eğitim alan uluslararası (yabancı uyruklu) öğrenci bulunmamaktadır.

Tablo 64: Uluslararası Öğrenci Bilgileri

Programın Adı	Uyruğu	Kadın	Erkek	Toplam
-----	-----	-----	-----	-----
Toplam		0	0	0

Birimimizde Yabancı uyruklu öğrenci bulunmamaktadır.

Tablo 65: Değişim Programı Kapsamında Giden-Gelen Öğrenci Sayıları

Değişim Programı Kapsamında Gelen/Giden Öğrenci	2021	2022	2023
Giden Öğrenci Sayısı	0	0	0
Gelen Öğrenci Sayısı	0	0	0

Birimimizde son 3 yılda değişim programı kapsamında giden-gelen öğrenci bulunmamaktadır.

Tablo 66: Değişim Programı Kapsamında Giden Öğrenci Sayısı

Değişim Programının Adı	Sayı	Gittiği Kurum	Hareketlilik Tarihleri
-----	0	-----	-----
Toplam	0		

Birimimizde yıl içinde değişim programı (Erasmus, Mevlana, Farabi vb.) kapsamında giden öğrenci bulunmamaktadır.

Tablo 67: Değişim Programı Kapsamında Gelen Öğrenci Sayısı

Değişim Programının Adı	Sayı	Geldiği Kurum	Hareketlilik Tarihleri
-----	0	-----	-----
Toplam			

Birimimizde yıl içinde değişim programı (Erasmus, Mevlana, Farabi vb.) kapsamında gelen öğrenci bulunmamaktadır.

Tablo 68: Staj Yapan Öğrenci Bilgileri

Programın Adı	2021		2022		2023	
	Zorunlu Staj	İsteğe Bağlı Staj	Zorunlu Staj	İsteğe Bağlı Staj	Zorunlu Staj	İsteğe Bağlı Staj
Bilgisayar Programı	5	-----	31	-----	14	-----
İnt. Ve Ağ Teknolojileri	0	-----	6	-----	7	-----
Toplam	5	-----	37	-----	21	-----

Birimimizde son 3 yılda staj yapan öğrenci bilgileri tabloda belirtilmiştir.

Tablo 69: İşletmede Mesleki Eğitim Kapsamında Eğitim Uygulamalarına Katılan Öğrenci Sayıları

Programın Adı	2021	2022	2023
Bilgisayar Programı	5	31	14
İnt. Ve Ağ Teknolojileri	0	6	7
Toplam	5	37	21

Birimimizde işletmede mesleki eğitim kapsamında eğitim uygulamaları kapsamında staj yapan öğrenci bilgileri tablodaki gibidir.

Tablo 70: Mezun Durumuna Gelen ve Mezun Olan Öğrenci Sayıları

Programın Adı	2021			2022			2023		
	Mezun Durumuna Gelen Öğrenci Sayısı	Mezun Öğrenci Sayısı	Mezun Oranı (%)	Mezun Durumuna Gelen Öğrenci Sayısı	Mezun Öğrenci Sayısı	Mezun Oranı (%)	Mezun Durumuna Gelen Öğrenci Sayısı	Mezun Öğrenci Sayısı	Mezun Oranı (%)
Bilgisayar Prog.	110	20	0,18	34	14	0,41	74	11	0,15
İnt. Ve Ağ Teknolojileri	0	0	0	0	0	0	50	2	0,04
Toplam	110	20	0,18	34	14	0,41	124	13	0,19

Birimimizde mezun durumuna gelen ve mezun olan öğrenci sayıları tablodaki gibidir.

Tablo 71: Mezun Bilgi Sistemine Kaydedilen Öğrenci Bilgileri

Programın Adı	2021			2022			2023		
	Mezun Öğrenci Sayısı	Mezun Bilgi Sistemine Kaydedilen Öğrenci Sayısı	Mezun Bilgi Sistemine Kaydedilme Oranı (%)	Mezun Durumuna Gelen Öğrenci Sayısı	Mezun Öğrenci Sayısı	Mezun Oranı (%)	Mezun Durumuna Gelen Öğrenci Sayısı	Mezun Öğrenci Sayısı	Mezun Oranı (%)
Bilgisayar Prog.	20	20	100	14	14	100	11	11	100
İnt. Ve Ağ Teknolojileri	0	0	0	0	0	0	2	2	100
Toplam	20	20	100	14	14	100	13	13	100

Mezun durumuna gelen öğrenci ilişki kesme işlemleri sırasında mezun bilgi sistemine kaydedilmektedir.

Tablo 72: Öğrenci Memnuniyet Düzeyi

2021	2022	2023
64,28	64,08	65,02

Üniversitemiz adına kalite koordinatörlüğü tarafından düzenlenen anket sonuçları dikkate alınarak 3 yıllık öğrenci memnuniyet düzeyinde artış gözlenmektedir.

Tablo 73: Yıllık Ders Saati Sayıları

	I. Öğretim		II. Öğretim		Uzaktan Öğretim		Toplam		Toplam
	Maaş Kar.	Ücret Kar.	Maaş Kar.	Ücret Kar.	Maaş Kar.	Ücret Kar.	Maaş Kar.	Ücret Kar.	
Ders Saati	1624	1634	0	0	0	0	1624	1634	3258

Birimimizde kadromuzdaki 6 öğretim elemanı 2023 yılında maaş karşılığı 1624 ders saati, ücret karşılığı 1634 ders saatidir.

1.3.7.2. Araştırma ve Geliştirme Hizmetleri

Tablo 74: Teknoparklarda Kurulan Şirket Sayıları

Şirket Türü	2021	2022	2023
Akademik Personel Şirket Sayısı	0	1	1
Öğrenci Şirket Sayısı	0	0	0
Toplam	0	1	1

Birimimizde, 2022 yılında birimimiz öğretim elemanı tarafından Teknoparkta 1 adet şirket kurulmuş olup, halen 2023 yılında aktif halde devam etmektedir. Öğrencilerimiz tarafından Teknoparklarda kurulan şirket bulunmamaktadır.

Tablo 75: Öğretim Elemanları ve Öğrencilerin Teknoparklardaki Şirket Bilgileri

Teknoparkın Adı	Şirketin Adı	Şirketin Faaliyet Alanı	Şirketin Kurulma Tarihi	Akademik/Öğrenci
Afyon Uşak Zafer Teknoloji Geliştirme Bölgesi Yöneticisi A.Ş.	Arge Yazılım Danışmanlık İnternet Hizmetleri Ticaret ve Sanayi Ltd.Şti.	Güvenlik Duvarı Yazılımı, Web tabanlı, Yapay Zeka, Görüntü İşleme ve Mobil Uygulama Geliştirme	26.11.2021	1 Öğr. Gör.

Birimimiz öğretim elemanı tarafından Teknoparklarda kurulan ve faaliyetine devam eden şirketlere ilişkin bilgiler tablodaki gibidir.

Tablo 76: Proje Bilgileri

Proje Kaynakları	Önceki Yılda Devreden Proje Sayısı	Yıl İçinde Eklenen Proje Sayısı	Yıl İçinde Biten Proje Sayısı	Ertesi Yıla Devreden Proje Sayısı	Yıl İçinde Proje Bütçesinden Yapılan Harcama Tutarı
B.A.P.	0	0	0	0	0
TÜBİTAK	0	0	0	0	0
Toplam	0	0	0	0	0

Son 3 yılda birimimiz öğretim elemanları tarafından yürütülen proje bulunmamaktadır.

Tablo 77: Tamamlanan Proje Sayıları ve Proje Harcama Tutarları

Proje Kaynakları	2021		2022		2023	
	Sayı	Bütçe	Sayı	Bütçe	Sayı	Bütçe
B.A.P.	0	0	0	0	0	0
TÜBİTAK	0	0	0	0	0	0
Toplam	0	0	0	0	0	0

Birimimiz öğretim elemanları tarafından yürütülen proje bulunmamaktadır.

Tablo 78: Yıllar İtibarıyla Buluş Sayıları

Tescil Edilen Buluş Türü	2021	2022	2023
Patent	0	0	0
Faydalı Model	0	0	0
Toplam	0	0	0

Son 3 yılda birimiz öğretim elemanlarınca yapılan buluş bulunmamaktadır.

Tablo 79: Tescil Başvurusu Yapılan Buluş Bilgileri

Buluş Başlığı	Buluş Tipi (Patent/Faydalı Model vb.)	Buluş Sahibi/Sahipleri	Hak Sahipleri	Üniversitemiz Hak Sahipliği Oranı (%)	Başvuru Tarihi
-----	-----	-----	-----	-----	-----

Birimimiz öğretim elemanları tarafından yıl içinde başvurusu yapılan patent, faydalı model vb. buluşlar bulunmamaktadır.

Tablo 80: Tescil Edilen Buluş Bilgileri

Buluş Başlığı	Buluş Tipi (Patent/Faydalı Model vb.)	Buluş Sahibi/Sahipleri	Hak Sahipleri	Üniversitemiz Hak Sahipliği Oranı (%)	Tescil Edilen Ülkeler	Tescil Tarihi
-----	-----	-----	-----	-----	-----	-----

Birimimiz öğretim elemanlarınca tescil edilen buluş bulunmamaktadır.

Tablo 81: Ticarileşen Buluşlar

Buluş Başlığı	Buluş Tipi (Patent/Faydalı Model vb.)	Buluş Sahibi/Sahipleri	Hak Sahipleri	Üniversitemiz Hak Sahipliği Oranı (%)	Ticarileşme Şekli	Ticarileşme Tarihi
-----	-----	-----	-----	-----	-----	-----

Birimimizce ticarileşen patent, faydalı model vb. buluş bulunmamaktadır.

Tablo 82: Bilimsel Yayınlar

Değerlendirme Kriterleri	2021	2022	2023
SCI, SSCI ve AHCI, CPCI-S, CPCI-SSH, ESCI içindeki indeks ve özetler tarafından taranan dergilerde yayınlanan teknik not, editöre mektup, tartışma, örnek olay sunumu ve özet türünden olanlar <u>dışında</u> yayınlanmış makale sayısı. (Web of Science Veri Tabanı Verilerine Göre)	0	0	0

SCI, SSCI ve AHCI, CPCI-S, CPCI-SSH, ESCI içindeki indeks ve özet tarafından taranan dergilerde yayınlanan teknik not, editöre mektup, tartışma, örnek olay sunumu ve özet türünden yayınların sayısı. (Web of Science Veri Tabanı Verilerine Göre)	0	1	0
Toplam	0	1	0

2022 yılında 1 makale yayınlanmıştır.2023 yılında herhangi bir yayın bulunmamaktadır.

Tablo 83: Öğretim Elemanlarının Uluslararası Yayın ve Atıf Sayıları (Web of Science)

Değerlendirme Kriterleri	2021	2022	2023
Öğretim Elemanlarının Yayın Sayısı	0	1	0
Öğretim Elemanı Başına Düşen Yayın Sayısı	0	0	0
Öğretim Elemanlarının Atıf Sayısı	1	0	0
Öğretim Elemanı Başına Düşen Atıf Sayısı	0,25	0	0

Birimimizde 2022 yılında 1 makale yayınlanmıştır, 2021 yılında 1 adet atıf yapılmıştır. 2023 yılında uluslararası yayın ve atıf bulunmamaktadır.

Tablo 84: ISI İndekslerine Giren Dergilerde Görevli Akademik Personel Sayısının Dağılımı

Yayının Adı	Baş Editör	Editör	Özel Sayı Editörü	Yardımcı Editör	Yayın Kurulu Üyesi	Değerlendirme Kurulu Üyesi	Danışma Kurulu Üyesi	Toplam
-----	-----	-----	-----	-----	-----	-----	-----	0
Toplam	0	0	0	0	0	0	0	0

ISI indekslerine giren dergilerde görevli akademik personelimiz bulunmamaktadır

Tablo 85: Ulusal ve Uluslararası Hakemlik Sayıları

Düzye	2021	2022	2023
Ulusal	0	0	0
Uluslararası	0	0	0
Toplam	0	0	0

Ulusal veya uluslararası yayınlarda hakemlik yapan birimiz öğretim elemanı bulunmamaktadır.

Tablo 86: Öğretim Elemanlarının Aldıkları Burs Bilgileri

Öğretim Elemanının Görev Yaptığı Programın Adı	Bursun Adı	Unvanı	2021	2022	2023
-----	-----	-----			
Toplam			0	0	0

Ulusal veya uluslararası yayınlarda hakemlik yapan birimiz öğretim elemanı bulunmamaktadır.

Tablo 87: Öğretim Elemanlarının Aldıkları Ödül Bilgileri

Öğretim Elemanının Görev Yaptığı Programın Adı	Ödülü Veren Kurum	Ödülün Adı	Unvanı	2021	2022	2023
Bilgisayar Programı	-----	-----	-----	0	0	0
İnternet ve Ağ Teknolojileri	-----	-----	-----	0	0	0
Toplam						

Birimimizdeki kadrolu öğretim elemanlarına son 3 yılda kurum içi ve kurum dışı ödül verilmemiştir.

1.3.7.3. Sosyal Hizmetler

Tablo 88: Spor Tesislerinde Gerçekleştirilen Faaliyet Bilgileri

Bulunduğu Yer	Salonun Adı	Açık/ Kapalı	Kapasitesi	Gerçekleştirilen Etkinlik Sayısı	Hizmet Verdiği Kesim
Sinanpaşa MYO	-----	-----	-----	-----	-----

Birimimizde açık ve kapalı spor tesisi bulunmamakta olup, gerçekleştirilen herhangi bir faaliyet yoktur.

Tablo 89: Öğrencilerin/Takımların Turnuvalarda/Sanatsal-Kültürel Yarışmalarda Kazandıkları Ödüller/Dereceler

Takım/Sporcu Adı	Turnuvanın /Yarışmanın Adı	Yarışmanın Düzeyi	Kazandığı Derece ve Ödül
-----	-----	-----	-----

Birimimizde takım ve sporcularının katıldığı herhangi bir yarışma olmamıştır

Tablo 90: Halka Açık Sosyal Faaliyetlerin Sayısı

Faaliyetin Adı	Faaliyetin Amacı	Faaliyetin Hedef Kitle	Katılımcı Sayısı	Faaliyetin Tarihi
-----	-----	-----	0	0

Birimimiz tarafından gerçekleştirilen halka açık sosyal faaliyet bulunmamaktadır.

Tablo 91: Çevre Duyarlılığı Kapsamında Dış Paydaşlarla Yapılan Etkinlik Bilgileri

Faaliyetin Adı	Faaliyetin Amacı	Faaliyetin Hedef Kitle (Öğrenci/Halk)	Faaliyetin Tarihi	Katılımcı Sayısı
-----	-----	-----	0	0

Birimimiz tarafından çevre duyarlılığı kapsamında dış paydaşlarla gerçekleştirilen faaliyet bulunmamaktadır

Tablo 92: Mezunlara Yönelik Düzenlenen Etkinlik Bilgileri

Faaliyetin Adı	Faaliyetin Tarihi	Katılımcı Sayısı
-----	0	0

Birimimizde 2023 yılına ait mezunlara yönelik etkinlik yapılamamıştır.

Tablo 93: Kariyer Sahibi Mezunların Katılımıyla Gerçekleştirilen Etkinlik Bilgileri

Faaliyetin Adı	Faaliyetin Tarihi	Katılımcı Sayısı
-----	0	0

Birimimizde tarafından 2023 yılı kariyer sahibi mezunlarına yönelik herhangi bir etkinlik bulunmamaktadır.

Tablo 94: Müze, Koleksiyon ve Sergilere Üniversite Dışından Gelen Ziyaretçi Sayısı

2021	2022	2023
0	0	0

2023 yılında birimimizin müze, koleksiyon ve sergisi bulunmamaktadır.

Tablo 95: Diğer Uygulama ve Hizmet Faaliyetleri Sayıları

Faaliyet Türü	2021	2022	2023
Seminer	0	0	0
Sergi	0	0	0
Eğitim Programı	0	0	0
Panel	0	0	0
Konferans	0	0	1
Konser/ Dinleti	0	0	0
Kurs	0	0	0
Film/Belgesel Gösterimi	0	0	0
Söyleşi	0	6	0
Atölye Çalışması	0	0	0
Tiyatro	0	0	0
Sempozyum/ Kongre	0	0	0
Toplantı	0	0	0
Festival	0	0	0
Tören/ Önemli Gün Programı	0	0	0
Yürüyüş	0	0	0

Çalıştay	0	0	0
Proje Çalışmaları	0	0	0
Gezi/Teknik Gezi	0	0	0
Toplam	0	6	1

Meslek Yüksekokulumuzda Narkotik Suçlarla Mücadele Başkanlığı tarafından Uyuşturucu Bağımlılığı konulu konferans 19.10.2023 Perşembe günü 13.00’da gerçekleştirilmiştir.

Tablo 96: Birimi Tanıtıcı Ziyaretler

Ziyaret Edilen/Eden Kurum	Ziyaret Konusu	Ziyaret Tarihleri
-----	-----	-----

Birimimizin 2023 yılı içerisinde birimi tanıtıcı ziyaretler yapılamamıştır.

Tablo 97: Burs Hizmetlerinden Yararlanan Öğrenci Sayıları

Burs Adı	2021	2022	2023
KYK	2	0	0

Birimimiz öğrencilerine verilen burslara ilişkin 2021 ve 2022 yıllara ait veriler tablodaki gibidir.2023 yılı verilerine ulaşamamıştır.

Tablo 98: Kısmi Zamanlı Öğrenci Çalıştırma Programı Kapsamında Çalışan Öğrenci Bilgileri

Çalıştığı Alt Birim	2021	2022	2023
-----	-----	-----	-----
TOPLAM	0	0	0

Birimimizde 2021, 2022 ve 2023 yıllarında kısmi zamanlı olarak çalışan öğrenci bulunmamaktadır.

Tablo 99: Öğrenci Kulüp ve Topluluklarının Yürüttüğü Faaliyet Bilgileri

Öğrenci Kulüp ve Topluluk Adı	Üye Sayısı	Faaliyet Türü	Faaliyet Sayıları		
			2021	2022	2023
-----	-----	-----	0	0	0
Toplam	0	0	0	0	0

Birimimize bağlı öğrenci kulüp ve toplulukları bulunmamaktadır.

Tablo 100: Öğrencilerin Mesleki Gelişim ve Kariyerlerine Yönelik Düzenlenen Eğitsel Etkinlik Bilgileri

Tarih	Konu	Konuşmacı/ Eğitmen Adı	Katılımcı Sayısı
-----	-----	-----	0

Öğrencilerin mesleki gelişim ve kariyerlerine yönelik eğitsel etkinlik yapılamamıştır.

Tablo 101: Diğer Eğitim Faaliyet Bilgileri

Tarih	Konu	Konuşmacı/ Eğitmen Adı	Katılımcı Sayısı
19.10.2023	Narko Gençlik Konferansı	Polis Memur (Yusuf BALTA)	48

Birimimizde 2023 yılında düzenlenen diğer eğitim faaliyetleri tabloda belirtilmiştir.

Tablo 102: Dış Paydaş Memnuniyet Düzeyi

2021	2022	2023
-----	-----	-----

Üniversitemiz adına kalite koordinatörlüğü tarafından düzenlenen anket sonuçları dikkate alınarak 3 yıllık dış paydaş memnuniyet düzeyleri yeterli katılım olmadığı için tespit edilememiştir.

1.3.7.4. İdari Hizmetler

Tablo 103: Doğrudan Teminlere İlişkin Bilgiler

İşin Adı	Doğrudan Temin Türü	Doğrudan Temin Şekli	Doğrudan Temin Tarihi	Doğrudan Temin Tutarı
Mal alımı (Temizlik)	22-d	22-d	25.09.2023	6.234,00.-
Mal alımı (Kırtasiye)	22-d	22-d	25.09.2023	6.934,80.-
Mal alımı (Okul Bakım)	22-d	22-d	20.10.2023	4.696,80.-

2023 yılında birimimiz tarafından doğrudan teminle toplam 17.865,60.TL harcama gerçekleştirmiştir.

Tablo 104: İkili Protokol ve Sözleşmeler

Kurumun Adı	Protokolün-Sözleşmenin Konusu	Başlama ve Bitiş Tarihi
-----	-----	-----

Birimimiz 2022 yılında herhangi bir kurumla ikili protokol ve sözleşme yapmamıştır.

1.3.8. Yönetim ve İç Kontrol Sistemi

Tablo 105: Meslek Yüksekokulu Yönetim Kurulu

Üyenin (Unvanı) Adı ve Soyadı	Görevi
Başkan Doç Dr.Fatih ÖZDİNÇ	Meslek Yüksekokulu Müdürü
Üye Öğr.Gr.v. Yasin ÇİÇEK	Meslek Yüksekokulu Müdür Yrd.
Üye Öğr.Gr.v. Turgay TAYMAZ	Meslek Yüksekokulu Müdür Yrd
Üye Öğr.Gr.v. Kadir ÇIRAY	Çevre Koruma Tek. Böl.Bşk.V.
Raportör Hasan KAN	Yüksekokul Sekreteri

Meslek Yüksekokulumuz 2023 yılında, 18 defa Yönetim Kurulu toplantısı yapmış olup, 18 adet Yönetim Kurulu kararı almıştır.

Tablo 106: Birim Danışma Kurulu

Üyenin (Unvanı) Adı ve Soyadı	Görevi	Birimi/Kurumu
Doç.Dr.Fatih ÖZDİNÇ	Meslek Yüksekokulu Müdürü	Sinanpaşa Meslek Yüksekokulu
Öğr.Gör.Yasin ÇİÇEK	Meslek Yüksekokulu Müdür Yrd.	Sinanpaşa Meslek Yüksekokulu
Öğr.Gör.Turgay TAYMAZ	Meslek Yüksekokulu Müdür Yrd.	Sinanpaşa Meslek Yüksekokulu
Öğr.Gör. Kadir ÇIRAY	Çevre Koruma Tek.Böl.Bşk.V.	Sinanpaşa Meslek Yüksekokulu
Yusuf MÜNYAS	Okul Temsilcisi	Sinanpaşa Meslek Yüksekokulu
Yaşar ARTAR	Kaymakam	Sinanpaşa İlçe Kaymakamlığı
Erdal KARAMAN	Belediye Başkanı	Sinanpaşa Belediye Başkanlığı
İsmail ARIK	Gençlik ve Spor İlçe Müdürü	Gençlik ve Spor İlçe Müdürlüğü
Zafer KAHRAMAN	Oda Başkanı	Sinanpaşa Ziraat Odaları Başkanlığı
Mustafa GÜZEL	Eczacı	Sinanpaşa Eczanesi

Birimimizin Birim Danışma Kurulu üyeleri tablodaki kişilerden oluşmakta olup, 2023 yılında 1 defa toplanarak 1 defa karar alınmıştır.

2. AMAÇ VE HEDEFLER

2.1. BİRİMİN AMAÇLARI

1. Uluslararası düzeyde eğitim-öğretim vermek.
2. Bilimsel araştırma ve yayın yaparak bilgi üretmek.
3. Paydaşlara katkı sağlayacak uygulama ve hizmet üretmek.

2.2. BİRİMİN HEDEFLERİ

1. Eğitim-öğretimi sürekli iyileştirmek.
2. Bilimsel araştırma ve yayınların nitelik ve niceliklerini arttırmak.

Yürütülmekte olan uygulama ve hizmetlerin nitelik ve niceliklerini arttırmak.

3. FAALİYETLERE İLİŞKİN BİLGİ VE DEĞERLENDİRMELER

3.1. MALİ BİLGİLER

3.1.1. Bütçe Uygulama Sonuçları

Tablo 107: Yıllar İtibarıyla Bütçe Harcama Tutarları

Tertip	2021	2022	2023
01.1.1.01 Temel Maaşlar	67.038,14	113.893,51	248.781,58.-
01.1.30.01 Ödenekler	171.343,41	275.524,38	481.060,25.-
01.1.40.01 Sosyal Haklar	21.977,56	33.466,28	68.965,19.-
02.1.10.1 SGK Pirim ödemeleri memurlar	66.843,29	120.920,35	249.494,30.-
03.3.10.1 Yolluklar	1.285,92	3.827,09	14.987,52.-
03.2.10.1 Kırtasiye Alımı	2.632,63	6.034,68	6.934,80.-
03.2.2.01 Su Alımları	0	0	0.-
03.2.2.2 Temizlik Mal.Alımı	2.086,24	3.850,20	6.234,00.-
03.8.10.2 Eğitim ve Öğr. Tes. Bakım ve Onarım Gid.	1.469,92	1.244,90	4.696,80.-
Toplam	334.677,11	558.761,39	1.081.154,44.-

Meslek Yüksekokulumuzun, 3 yıllık toplam bütçe harcama tutarı 1.974.592,94.-TL'dir.

Tablo 108: Bütçe Uygulama Sonuçları

Tertip	KBÖ	Toplam Bütçe Ödeneği (TBÖ)	Harcama	KBÖ'ye Göre Harcama (%)	TBÖ'ye Göre Harcama (%)
01.1.1.01 Temel Maaşlar	859.319,00.-	859.319,00.-	248.781,58.-	28,95	28,95
01.1.30.01 Ödenekler	487.361,00.-	487.361,00.-	481.060,25.-	98,70	98,70
01.1.40.01 Sosyal Haklar	81.048,00.-	81.048,00.-	68.965,19.-	85,09	85,09
02.1.10.1 SGK Pirim ödemeleri memurlar	204.050,00.-	204.050,00.-	249.494,30.-	122,27	122,27
03.3.10.1 Yolluklar	7.722,00.-	15.132,50.-	14.987,52.-	194,08	99,04
03.2.10.1 Kırtasiye Alımı	6.944,00.-	6.934,80.-	6.934,80.-	99,86	100
03.2.2.01 Su Alımları	65.092,00.-	00.-	00.-	00	00
03.2.2.2 Temizlik Mal.Alımı	6.241,00.-	6.234,00.-	6.234,00.-	99,88	100
03.8.10.2 Eğitim ve Öğr. Tes. Bakım ve Onarım Gid.	4.705,00.-	5.005,00.-	4.696,80.-	99,82	93,84
Toplam	1.722.482,00.-	1.665.084,30.-	1.081.154,44.-	828,65	727,89

Meslek Yüksekokulumuzun 2023 yılı Bütçe Uygulama sonuçları tablodaki gibidir.

Tablo 109: Birim Bütçesinden Gerçekleştirilen Öğrenci Başına Düşen Cari Hizmet Maliyetleri

Finansman Kaynağı	2021			2022			2023		
	Toplam Cari Gider	Öğrenci Sayısı	Öğrenci Başına Düşen Cari Hizmet Maliyeti	Toplam Cari Gider	Öğrenci Sayısı	Öğrenci Başına Düşen Cari Hizmet Maliyeti	Toplam Cari Gider	Öğrenci Sayısı	Öğrenci Başına Düşen Cari Hizmet Maliyeti
Hazine Yardımı	334.677,11	132	2535,43	558.761,39	167	3345,88	1.081.154,44	194	5.572,96
Öz Gelir	0	0	0	0	0	0	0	0	0
Toplam	334.677,11	132	2535,43	558.761,39	167	3345,88	1.081.154,44	0	5.572,96

Birim Bütçesinden Gerçekleştirilen Öğrenci Başına Düşen Cari Hizmet maliyetleri tablodaki gibidir.

Tablo 110: Döner Sermaye İşletmesi Bütçe Giderleri Uygulama Sonuçları

Ekonomik Kodlar	2021			2022			2023		
	Toplam Ödenek	Harcama	Harcama Oranı (%)	Toplam ödenek	Harcama	Harcama Oranı (%)	Toplam ödenek	Harcama	Harcama Oranı (%)
01- Personel Giderleri	0	0	0	0	0	0	0	0	0
02-SGK. Devlet Primi Giderleri	0	0	0	0	0	0	0	0	0
03-Mal ve Hizmet Alım Giderleri	0	0	0	0	0	0	0	0	0
04-Cari Transferler	0	0	0	0	0	0	0	0	0
05-Sermaye Giderleri	0	0	0	0	0	0	0	0	0
10- Ek Ödeme	0	0	0	0	0	0	0	0	0
Toplam	0	0	0	0	0	0	0	0	0

Meslek Yüksekokulumuzda Döner Sermaye İşletmesi bulunmamaktadır

Tablo 111: Döner Sermaye Gelirleri

2021			2022			2023		
Gelir Kodu	Gelirin Türü	Gelirin Miktarı	Gelir Kodu	Gelirin Türü	Gelirin Miktarı	Gelir Kodu	Gelirin Türü	Gelirin Miktarı
---	-----	0	---	-----	0	---	-----	0
Toplam		0	Toplam		0	Toplam		0

Meslek Yüksekokulumuzda Döner Sermaye İşletmesi bulunmamaktadır

Tablo 112: Birim Bütçesinden Öğretim Elemanı Başına Düşen Döner Sermaye Gelirleri

2021	2022	2023

Döner Sermaye Gelir Toplamı	Birim Öğretim Elemanı Sayısı	Öğretim Elemanı Başına Düşen Döner Sermaye Geliri	Döner Sermaye Gelir Toplamı	Birim Öğretim Elemanı Sayısı	Öğretim Elemanı Başına Düşen Döner Sermaye Geliri	Döner Sermaye Gelir Toplamı	Birim Öğretim Elemanı Sayısı	Öğretim Elemanı Başına Düşen Döner Sermaye Geliri
0	0	0	0	0	0	0	0	0

Meslek Yüksekokulumuzda Döner Sermaye İşletmesi bulunmamaktadır

3.1.2 Mali Denetim Sonuçları

3.1.2.1. Dış Denetim

Sayıştay denetim raporlarında birimimize ait bulgu bulunmamaktadır.

3.1.2.2. İç Denetim

İç Denetim raporlarında yer alan birimimize ait bulgu bulunmamaktadır.

3.2. PERFORMANS BİLGİLERİ

Tablo 113: Performans Göstergeleri

Performans Göstergeleri	2021	2022	2023
P.G. 1.1.1.1. Akreditasyon süreci başlatılan program sayısı	0	0	0
P.G. 1.1.2.1. Akran değerlendirilmesi yapılan program sayısı	1	2	0
P.G. 1.1.2.2. Toplam program sayısı	2	2	2
P.G. 1.1.2.3. Akran değerlendirilmesi yapılan program sayısının toplam program sayısına oranı (%)	%50	%100	0
P.G. 1.2.1.1. Hizmet içi eğitime (eğiticilerin eğitimi) katılan öğretim elemanı sayısı	6	6	6
P.G. 1.2.1.2. Toplam öğretim elemanı sayısı	6	6	6
P.G. 1.2.1.3. Hizmet içi eğitime (eğiticilerin eğitimi) katılan öğretim elemanının toplam öğretim elemanı sayısına oranı	100	100	100
P.G. 1.2.2.1. Ders veren öğretim elemanı sayısı	6	6	6
P.G. 1.2.2.2. Toplam öğrenci sayısı	132	167	194
P.G. 1.2.2.3. Ders veren öğretim elemanı başına düşen öğrenci sayısı	22	27,83	32,33
P.G. 1.2.3.1. Erasmus değişim programına katılan öğretim elemanı sayısı	0	0	0
P.G. 1.2.3.2. Mevlana değişim programına katılan öğretim elemanı sayısı	0	0	0
P.G. 1.2.3.3. Değişim programlarına katılan toplam öğretim elemanı sayısı	0	0	0
P.G. 1.2.3.4. Değişim programlarına katılan öğretim elemanının toplam öğretim elemanı sayısına oranı (%)	0	0	0
P.G. 1.3.1.1. Uluslararası öğrenci sayısı	0	0	0
P.G. 1.3.1.2. Uluslararası öğrenci sayısının toplam öğrenci sayısına oranı (%)	0	0	0
P.G. 1.3.2.1. Uluslararası etkinlik sayısı	0	0	0
P.G. 1.3.3.1. Erasmus değişim programı kapsamında gelen öğrenci sayısı	0	0	0
P.G. 1.3.3.2. Mevlana değişim programı kapsamında gelen öğrenci sayısı	0	0	0
P.G. 1.3.3.3. Uluslararası değişim programları kapsamında gelen toplam öğrenci sayısı	0	0	0
P.G. 1.4.3.1. Öğrencilerin mesleki gelişim ve kariyerlerine yönelik eğitsel etkinliklerin sayısı	1	4	1
P.G. 1.4.4.1. Erasmus değişim programı kapsamında giden öğrenci sayısı	0	0	0
P.G. 1.4.4.2. Mevlana değişim programı kapsamında giden öğrenci sayısı	0	0	0
P.G. 1.4.4.3. Farabi değişim programı kapsamında giden öğrenci sayısı	0	0	0
P.G. 1.4.4.4. Ulusal ve uluslararası değişim programları kapsamında giden öğrenci sayısı	0	0	0
P.G. 1.4.5.1. Mezun öğrenci sayısı	20	14	13
P.G. 1.4.5.2. Mezun olabilme durumuna gelen öğrenci sayısı	114	34	124
P.G. 1.4.5.3. Mezun öğrenci sayısının mezun olabilme durumuna gelen öğrenci sayısına oranı	0,17	0,41	0,10
P.G. 2.1.1.1. Üniversite mali kaynaklarıyla tamamlanan proje sayısı	0	0	0

P.G. 2.1.2.1. Üniversite dışı ulusal kurum ve kişilerden sağlanan mali kaynaklarla tamamlanan proje sayısı	0	0	0
P.G. 2.1.3.1. Uluslararası kurum ve kişilerden sağlanan mali kaynaklarla tamamlanan proje sayısı	0	0	0
P.G. 2.1.4.1. Öğretim üyesi sayısı	0	0	0
P.G. 2.1.4.2. Öğretim üyelerinin uluslararası yayın sayısı (Web of Science)	0	0	0
P.G. 2.1.4.3. Öğretim elemanlarının uluslararası yayın sayısı (Web of Science)	0	1	0
P.G. 2.1.4.4. Öğretim elemanı başına düşen uluslararası yayın sayısı (Web of Science)	0	0,16	0
P.G. 2.1.4.5. Öğretim üyesi başına düşen uluslararası yayın sayısı (Web of Science)	0	0	0
P.G. 2.1.5.1. Öğretim üyelerinin uluslararası atıf sayısı (Web of Science)	0	0	0
P.G. 2.1.5.2. Öğretim elemanlarının uluslararası atıf sayısı (Web of Science)	1	0	0
P.G. 2.1.5.3. Öğretim elemanı başına düşen uluslararası atıf sayısı (Web of Science)	0,25	0	0
P.G. 2.1.5.4. Öğretim üyesi başına düşen uluslararası atıf sayısı (Web of Science)	0	0	0
P.G. 2.2.1.1. Rektörlük bilimsel araştırma projelerine sağlanan destek miktarı (₺)	0	0	0
P.G. 2.2.2.1. Üniversite dışı kurum ve kişilerin projelere sağladığı mali destek miktarı(₺)	0	0	0
P.G. 2.3.1.1. Teknoparkta yürütülen Ar-Ge ve girişimcilik proje sayısı	0	0	0
P.G. 2.3.2.1. Teknoparkta üniversitemiz öğretim elemanlarının şirket sayısı	0	1	1
P.G. 2.3.3.1. Teknoparkta üniversitemiz öğrencilerinin şirket sayısı	0	0	0
P.G. 2.3.4.1. Üniversite adına tescil edilen toplam patent/ faydalı model/ marka sayısı	0	0	0
P.G. 2.3.5.1. Üniversite adına tescil edilen ticarileşmiş toplam patent/ faydalı model /marka sayısı	0	0	0
P.G. 3.1.1.1. Dış danışma kurulları ile yapılan toplantı sayısı	0	0	1
P.G. 3.1.2.1. Halka açık sosyal faaliyetlerin sayısı	0	0	0
P.G. 3.1.3.1. Çevre duyarlılığı kapsamında dış paydaşlarla yapılan etkinlik sayısı	0	0	0
P.G. 3.1.4.1. Üniversiteyi tanıtıcı ziyaret sayısı	1	2	
P.G. 3.2.1.1. Plan dönemi başından itibaren (2019) mezun olanların mezun bilgi sistemine kaydedilme oranı (%)	100	100	100
P.G. 3.2.2.1. Daha önceki yıllarda mezun olan öğrencilerimize yönelik düzenlenen etkinlik sayısı	0	1	0
P.G. 3.2.3.1. Kariyer sahibi mezunlarımızın katılımıyla gerçekleştirilen etkinlik sayısı	1	1	0
P.G. 3.3.1.1. Öğrenci memnuniyet düzeyi (%)	64,28	64,08	65,02
P.G. 3.3.2.1. Akademik personel memnuniyet düzeyi (%)	70,91	-	80,91
P.G. 3.3.3.1. İdari personel memnuniyet düzeyi (%)	90,02	76,76	94,98
P.G. 3.3.4.1. Dış paydaş memnuniyet düzeyi (%)	-	-	-
P.G. 3.4.3.1. Müze, koleksiyon ve sergilere üniversite dışından gelen ziyaretçi sayısı	0	0	0
P.G. 4.2.1.1. Kurum tarafından verilen hizmet içi eğitime katılan personel sayısı	9	9	9
P.G. 4.3.1.1. Mali konulara ilişkin verilen eğitimlere katılan sorumlu personel sayısı	3	3	2
P.G. 4.3.4.1. Döner sermaye gelirleri (₺)	0	0	0
P.G. 4.4.1.1. Eğitim-öğretim, araştırma ve sosyal alanlar (m ²)	9670	9670	9670
P.G. 4.4.3.1. Kayıttan düşen tanışır sayısı	0	18	3
P.G. 4.4.3.2. Taşınır sayısı	1248	1130	1127
P.G. 4.4.3.3. Taşınırların etkin kullanım oranı [100- (Kayıttan düşen taşınırlar/Mevcut taşınırlar x 100)]	100	98,40	99,97

4. KURUMSAL KABİLİYET VE KAPASİTENİN DEĞERLENDİRİLMESİ

4.1. GÜÇLÜ YÖNLER

- Okulun dinamik bir yapıya ve işleyişe sahip olması,
- Meslek Yüksekokulumuzda görevli akademik ve idari personel ilişkilerinin uyumluluğu
- Teknolojinin eğitimde kullanılmasının yaygınlaşması
- Kaliteli eğitimin teşvik edilmesi
- Eğitim-Öğretimi devam eden programların birbiriyle uyumu
- Yıl içinde belirlenen hedeflerin yerine getirilmesi
- Uygulama ve hizmet faaliyetlerinin yeterliliği
- Kampus alanının ve Yüksekokulumuzun fiziksel yeterliliği
- Yüksekokulumuzun ve Yüksekokulumuzda eğitim-öğretim gören öğrencilerin güvenliğinin üst seviyede tutulması
- Çalışanların yaş ortalaması düzeyi
- Personelle yürütülen (Akademik-idari) yapı, çevre ve temizlik hizmetlerinin yapılan anketlerde beklenen düzeyde olması

4.2. İYİLEŞTİRMEYE AÇIK YÖNLER

- Öğretim üyesi ve Öğretim görevlisi kadrolarında yetersizliği
- İdari personel (memur) kadrosunda yetersizliği
- Meslek Yüksekokulumuzun Bölüm ve Program eksikliği
- Meslek Yüksekokulumuz Bilgisayar Laboratuvarlarındaki bilgisayarların ve dersliklerdeki projeksiyonların güncelliklerini yitirmiş olması
- Meslek Yüksekokulumuz ve sektör işletmeleri arasında iş birliğinin yetersizliği

4.3. DEĞERLENDİRME

Meslek Yüksekokulumuz aktif ve genç akademik kadrosu ile gerek akademik gerekse idari anlamda yeni gelişen durumlar için gerekli düzenlemeleri yapmaktadır. Bu amaçla periyodik olarak yaptığı akademik gelişim toplantılarında ortaya çıkan her türlü zafiyet ve probleme çözüm yaklaşımları rasyonel ve akılcı şekilde getirilmektedir. Akademik kadronun sayısının artması ve sektör işletmeleriyle yapılan görüşmelerde işletmelerin olumlu tutumlarını geliştirmeleri bunun temel sebepleri olarak sayılabilir. Bununla birlikte teknik olanakların durumu, akademik kadronun yeterliliği, hizmet alanlarının yeterliliği ve bütçe olanakları açısından istenen hedefler gerçekleştirilememiştir. Sonuç olarak Meslek Yüksekokulumuz 2023 öğretim yılını başarılı bir şekilde bitirmiş olup, stratejik planında belirlediği hedefleri gerçekleştirmek için çalışmalarına devam etmektedir.

5. ÖNERİ VE TEDBİRLER

Meslek Yüksekokulumuz aktif ve genç akademik kadrosu ile gerek akademik gerekse idari anlamda yeni gelişen durumlar için gerekli düzenlemeleri yapmaktadır. Bu amaçla periyodik olarak yaptığı akademik gelişim toplantılarında ortaya çıkan her türlü zafiyet ve probleme çözüm yaklaşımları rasyonel ve akılcı şekilde getirilmektedir. Yeni bir okul olmakla birlikte 2006-2007 eğitim öğretim yılında Muhasebe ve Vergi Uygulamaları Programı ile İşletme Yönetimi Programlarına öğrenci almaya başlayan okulumuz, bu programlara ilerleyen yıllarda öğrenci tercihi düşmeye başlamış olup 2014 yılında İşletme Yönetimi Programı'na 2017 yılında da Muhasebe ve Vergi Uygulamaları Programı'na öğrenci alımı YÖK tarafından sonlandırılmıştır. Meslek Yüksekokulumuz 2010-2011 eğitim öğretim yılında öğrenci almaya başladığı Bilgisayar Programcılığı Programı sayesinde öğrenci tercihini arttırabilmiştir. Öğrencilerin okulumuzu tercih etmelerini arttırabilmek adına İnternet ve Ağ Teknolojileri Programına 2021 -2022 eğitim öğretim yılında öğrenci alımı başlamıştır. Yeni programların açılması ve öğrenci alması için gerekli öğretim elemanları kadrolarının verilmesi gerekmektedir. Bunun yanında 2023 yılı hedefleri ve bunların gerçekleşme düzeyleri değerlendirildiğinde birçok hedefin gerçekleştirildiği ancak bazı hedeflere istenen düzeyde ulaşamadığı görülmektedir. Sonuç olarak meslek yüksekokulumuz öğretim yılını başarılı bir şekilde bitirmiş olup, hedefleri gerçekleştirmek için çalışmalarına devam etmektedir.

EK-1: İÇ KONTROL GÜVENCE BEYANI

İÇ KONTROL GÜVENCE BEYANI

Harcama yetkilisi olarak görev ve yetkilerim çerçevesinde;

Harcama birimimizce gerçekleştirilen iş ve işlemlerin idarenin amaç ve hedeflerine, iyi malî yönetim ilkelerine, kontrol düzenlemelerine ve mevzuata uygun bir şekilde gerçekleştirildiğini, birimimize bütçe ile tahsis edilmiş kaynakların planlanmış amaçlar doğrultusunda etkili, ekonomik ve verimli bir şekilde kullanıldığını, birimimizde iç kontrol sisteminin yeterli ve makul güvenceyi sağladığını bildiririm.

Bu güvence, harcama yetkilisi olarak sahip olduğum bilgi ve değerlendirmeler, yönetim bilgi sistemleri, iç kontrol sistemi değerlendirme raporları, izleme ve değerlendirme raporları ile denetim raporlarına dayanmaktadır.

Bu raporda yer alan bilgilerin güvenilir, tam ve doğru olduğunu beyan ederim.

(Sinanpaşa Meslek Yüksekokulu /12.01.2024)



Doç. Dr. Fatih ÖZDİNÇ

Meslek Yüksekokulu Müdürü

EK-2: BİRİM YÖNETİM KURULU

T.C. AFYON KOCATEPE ÜNİVERSİTESİ SINANPAŞA MESLEK YÜKSEKOKULU	YÖNETİM KURULU KARARLARI
TOPLANTI SAYISI:2024/ 01	KARAR TARİHİ : 12.01.2024
<p>Meslek Yüksekokulumuz Yönetim Kurulu gündemdeki konuları görüşmek üzere 12.01.2024 Cuma günü saat 10:00'da toplandı. Yapılan müzakkere sonunda;</p> <p>GÜNDEM:(2024/01-01) ; 2023 Yılı Birim Faaliyet Raporunun görüşülmesi;</p> <p>KARAR : (2024/01-01) : Meslek Yüksekokulumuzun 2023 Yılı Faaliyet Raporunun oy birliği ile kabulüne;</p> <p style="text-align: center;">Katılanların oy birliği ile karar verilmiştir.</p> <p style="text-align: center;">Doç.Dr. Fatih ÖZDİNÇ Başkan</p> <p>Öğr. Gör. Yasin ÇİÇEK Üye</p> <p>Öğr. Gör. Turgay TAYMAZ Üye</p> <p>Öğr. Gör. Kadir ÇIRAY Üye</p> <p>Hasan KAN Yüksekokul Sekreteri Raportör</p> <p style="text-align: center;">ASLI GİBİDİR Hasan KAN Yüksekokul Sekreteri</p>	