

SİNANPAŞA MESLEK  
YÜKSEKOKULU

2018 YILI

BİRİM FAALİYET RAPORU

## HARCAMA YETKİLİSİ SUNUŞU

Meslek Yüksekokulumuz 2006-2007 Eğitim-Öğretim yılında İşletme bölümü 37 Öğrenci ve Muhasebe bölümü 39 öğrenci toplam 76 öğrencisiyle Eğitim-Öğretime açılmıştır. Meslek Yüksekokulumuz halen toplam 153 öğrenci ile öğretim faaliyetini sürdürmektedir. Meslek Yüksekokulumuz kadrosunda, bir Dr.Öğretim Üyesi ve beş öğretim görevlisi olmak üzere toplam altı öğretim elemanı ve dört idari personel bulunmaktadır.

Kurulduğu günden bu güne değin başarıyla yerine getirdiğimiz Eğitim-Öğretim faaliyetlerimiz ile ulusumuza hizmet vermenin haklı gururunu yaşamaktayız. Bu çerçevede sürdürülebilirliğin sağlanması yönünde çalışmalarımızı çeşitlendirerek ve artırarak devam ettirmenin gereğine inanmaktayız. “Sinanpaşa Meslek Yüksekokulu 2018 Faaliyet Raporu”, Meslek Yüksekokulumuzun geçmiş planlamalarımızın gerçekleşme durumunu anlamamızı ve durum değerlendirmesi yapmamıza imkan sağlayacaktır. Aynı zamanda mevcut imkanların daha verimli kullanılması ve hedeflere ulaşma konusunda gereksinim duyulacak zaruri ihtiyaçların belirlenmesinde de yol gösterici olacaktır. “Sinanpaşa Meslek Yüksekokulu 2018 Yılı Birim Faaliyet Raporu” Üniversitemizin tüm akademik birimlerinde başlatılan Faaliyet Planlama Çalışmalarının oluşturulmasına katkı sağlamanın yanı sıra Meslek Yüksekokulumuzun geleceğe yönelik planlamalarının yapılması yolunda daha bilinçli adımlar atmamızı sağlayacaktır.

Akademik kadrosu, idari personeli ve sahip olduğu fiziki ve teknik imkanları ile misyonunda belirlediği bilimsel ilkeler ışığında sahip olduğu konumu iyileştirerek, insani değeri yüksek, eleştirel yaklaşıma sahip öğrenciler yetiştirmeyi amaçlayan Meslek Yüksekokulumuz 2018 eğitim-öğretim yılını birçok hedefini gerçekleştirerek tamamlamıştır.

Dr.Öğr. Üyesi Mustafa KARAZEYBEK  
Sinanpaşa Meslek Yüksekokulu Müdürü

## İÇİNDEKİLER

HARCAMA YETKİLİSİ SUNUŞU.....	ii
İÇİNDEKİLER.....	iii
TABLO LİSTESİ.....	iv
<b>1. GENEL BİLGİLER.....</b>	<b>1</b>
1.1. MİSYON VE VİZYON .....	1
1.2. YETKİ, GÖREV VE SORUMLULUKLAR .....	2
1.3. BİRİME İLİŞKİN BİLGİLER .....	3
<b>1.3.1. Tarihsel Gelişim .....</b>	<b>3</b>
<b>1.3.2. Örgüt Yapısı.....</b>	<b>3</b>
Sinanpaşa Meslek Yüksekokulunun idari yapısı; Müdür, Müdür Yardımcıları,.....	3
<b>1.3.3. Fiziksel Yapı.....</b>	<b>4</b>
1.3.3.1. Taşınmazlar .....	4
1.3.3.2. Taşınırlar.....	6
<b>1.3.4. Bilgi Kaynakları ve Teknolojik Kaynaklar .....</b>	<b>6</b>
<b>1.3.5. İnsan Kaynakları .....</b>	<b>7</b>
1.3.5.1. Akademik Personel.....	7
1.3.5.2. İdari Personel.....	9
<b>1.3.6. Sunulan Hizmetler .....</b>	<b>10</b>
1.3.6.1. Eğitim Hizmetleri .....	10
1.3.6.2. Araştırma ve Geliştirme Hizmetleri.....	13
1.3.6.3. Sosyal Hizmetler.....	14
1.3.6.4. İdari Hizmetler.....	15
<b>1.3.7. Yönetim ve İç Kontrol Sistemi.....</b>	<b>16</b>
<b>2. AMAÇ VE HEDEFLER .....</b>	<b>17</b>
2.1. BİRİMİN AMAÇLARI.....	17
2.2. BİRİMİN HEDEFLERİ .....	17
<b>3. FAALİYETLERE İLİŞKİN BİLGİ VE DEĞERLENDİRMELER .....</b>	<b>18</b>
3.1. MALİ BİLGİLER.....	18
<b>3.1.1 Bütçe Uygulama Sonuçları.....</b>	<b>18</b>
<b>3.1.2 Mali Denetim Sonuçları .....</b>	<b>19</b>
3.1.2.1. Dış Denetim .....	19
3.1.2.2. İç Denetim .....	19
3.2. PERFORMANS BİLGİLERİ .....	19
<b>4. KURUMSAL KABİLİYET VE KAPASİTENİN DEĞERLENDİRİLMESİ.....</b>	<b>21</b>
4.1. GÜÇLÜ YÖNLER.....	21



4.2. İYİLEŞTİRMEYE AÇIK YÖNLER .....	21
4.3. DEĞERLENDİRME .....	21
5. ÖNERİ VE TEDBİRLER .....	22
EK-1: İÇ KONTROL GÜVENCE BEYANI .....	23
EK-2: BİRİM YÖNETİM KURULU .....	23

## TABLO LİSTESİ

<b>Tablo 1:</b> Temel Hizmet Alanları .....	4
<b>Tablo 2:</b> Eğitim ve Araştırma Alanları .....	4
<b>Tablo 3:</b> Akademik Personel ve İdari Personel Hizmet Alanları .....	4
<b>Tablo 4:</b> Konferans Salonu ve Toplantı Salonlarının Sayı ve Kapasitelerine Göre Dağılımı .....	5
<b>Tablo 5:</b> Kütüphane Hizmet Alanları .....	5
<b>Tablo 6:</b> Sosyal Alanların Sayı, Alan ve Kapasitelerine Göre Dağılımı .....	5
<b>Tablo 7:</b> Diğer Hizmet Alanları .....	6
<b>Tablo 8:</b> Taşınır Malzemeler Sayı ve Tutarları .....	6
<b>Tablo 9:</b> Taşıt Sayıları .....	6
<b>Tablo 10:</b> Birim Tarafından Kullanılan Yazılımlar ve Kullanım Amaçları .....	6
<b>Tablo 11:</b> Teknolojik Kaynaklar .....	6
<b>Tablo 12:</b> Bilgi Kaynakları .....	7
<b>Tablo 13:</b> Akademik Personelin Unvanları İtibarıyla Dağılımı .....	7
<b>Tablo 14:</b> Akademik Personelin Unvan İtibarıyla Çalıştığı Programlara Göre Dağılımı .....	7
<b>Tablo 15:</b> Diğer Üniversitelerden Görevlendirilen Akademik Personel Bilgileri .....	7
<b>Tablo 16:</b> Diğer Üniversitelere Görevlendirilen Akademik Personel Bilgileri .....	7
<b>Tablo 17:</b> Uluslararası Akademik Personel Bilgileri .....	8
<b>Tablo 18:</b> Değişim Programı Kapsamında Giden Akademik Personel Bilgileri .....	8
<b>Tablo 19:</b> Değişim Programı Kapsamında Gelen Akademik Personel Bilgileri .....	8
<b>Tablo 20:</b> Akademik Personelin Yaşlara Göre Dağılımı .....	8
<b>Tablo 21:</b> Akademik Personelin Kıdem/Hizmet Sürelerine Göre Dağılımı .....	8
<b>Tablo 22:</b> Akademik Personelin Cinsiyete Göre Dağılımı .....	9
<b>Tablo 23:</b> Akademik Personelin Temel Eğitim Alanlarına Göre Dağılımı .....	9
<b>Tablo 24:</b> İdari Personel Sayıları .....	9
<b>Tablo 25:</b> İdari Personelin Yaş Grupları İtibarıyla Dağılımı .....	9
<b>Tablo 26:</b> İdari Personelin Hizmet Süreleri İtibarıyla Dağılımı .....	9
<b>Tablo 27:</b> İdari Personelin Cinsiyet Dağılımı .....	10
<b>Tablo 28:</b> İdari Personelin Eğitim Durumuna Göre Dağılımı .....	10
<b>Tablo 29:</b> İdari Personel Eğitim Bilgileri .....	10
<b>Tablo 30:</b> Değişim Programı Kapsamında Yurtdışına Giden İdari Personel Bilgileri .....	10
<b>Tablo 31:</b> Program Bilgileri .....	10
<b>Tablo 32:</b> Öğrenim Türlerine Göre Öğrenci Sayıları .....	11
<b>Tablo 33:</b> Öğrencilerin Temel Alanlara Göre Dağılımı .....	11
<b>Tablo 34:</b> Öğrencilerin İllere Göre Dağılımı .....	12
<b>Tablo 35:</b> Uluslararası Öğrenci Bilgileri .....	12
<b>Tablo 36:</b> YKS Sonucu Yerleşen Öğrenci Sayısı ve Doluluk Oranı .....	12
<b>Tablo 37:</b> YKS Sonucu Yerleşen Öğrencilerin Başarı Sıralamaları .....	12

<b>Tablo 38:</b> Geçiş Yapan Öğrenci Sayıları .....	13
<b>Tablo 39:</b> Değişim Programı Kapsamında Giden Öğrenci Sayısı .....	13
<b>Tablo 40:</b> Değişim Programı Kapsamında Gelen Öğrenci Sayısı .....	13
<b>Tablo 41:</b> Staj Yapan Öğrenci Sayısı.....	13
<b>Tablo 42:</b> Mezun Durumdaki ve Mezun Olan Öğrenci Sayıları.....	13
<b>Tablo 43:</b> Ulusal ve Uluslararası Proje Bilgileri.....	13
<b>Tablo 44:</b> Bilimsel Yayınlar .....	14
<b>Tablo 45:</b> Akademik Personelin ISI İndekslerine Giren Dergilerdeki Görevlerinin Dağılımı .....	14
<b>Tablo 46:</b> Ulusal ve Uluslararası Hakemlik Sayıları .....	14
<b>Tablo 47:</b> Spor Tesislerinde Gerçekleştirilen Faaliyet Bilgileri .....	14
<b>Tablo 48:</b> Öğrencilerin/Takımların Turnuvalarda/Sanatsal-Kültürel Yarışmalarda Kazandıkları Ödüller/Dereceler .....	14
<b>Tablo 49:</b> Diğer Uygulama ve Hizmet Faaliyetleri Sayıları .....	14
<b>Tablo 50:</b> Burs Hizmetlerinden Yararlanan Öğrenci Sayıları.....	14
<b>Tablo 51:</b> Kısmi Zamanlı Öğrenci Çalıştırma Programı Kapsamında Çalışan Öğrenci Bilgileri .....	14
<b>Tablo 52:</b> Öğrenci Topluluklarının Yürüttüğü Faaliyet Bilgileri .....	14
<b>Tablo 53:</b> Diğer Eğitim Faaliyet Bilgileri.....	15
<b>Tablo 54:</b> İhalelere İlişkin Bilgiler .....	15
<b>Tablo 55:</b> Doğrudan Teminlere İlişkin Bilgiler .....	15
<b>Tablo 56:</b> İkili Protokol ve Sözleşmeler .....	15
<b>Tablo 57:</b> Bütçe Uygulama Sonuçları.....	18
<b>Tablo 58:</b> Birim Bütçesinden Gerçekleştirilen Öğrenci Başına Düşen Cari Hizmet Maliyetleri .....	18
<b>Tablo 59:</b> Döner Sermaye İşletmesi Bütçe Giderleri Uygulama Sonuçları .....	18
<b>Tablo 60:</b> Döner Sermaye Gelirleri .....	18
<b>Tablo 61:</b> Birim Bütçesinden Öğretim Üyesi Başına Düşen Döner Sermaye Gelirleri.....	18
<b>Tablo 62:</b> Performans Göstergeleri.....	19



## 1. GENEL BİLGİLER

### 1.1. MİSYON VE VİZYON

Misyonumuz;

Nitelikli Mesleki Eğitim-Öğretim alanında çalışma, bilimsel araştırma üzerine yoğunlaşmış Yüksekokul öğrencilerini; Atatürk İlkeleri ve İnkılapları doğrultusunda hür ve bilimsel düşünce gücüne, geniş bir dünya görüşüne sahip, insan haklarına saygılı, beden, zihin, ahlak ve duyu bakımından sağlıklı olarak gelişmiş, ilgi ve yetenekleri yönünde yurt kalkınmasına ve ihtiyaçlarına cevap verecek, aynı zamanda kendi geçim ve mutluluğunu sağlayacak bir mesleğin; bilgi, beceri, davranış ve genel kültürüne sahip vatandaş olarak yetiştirmektir. Ülkemizin eğitilmiş işgücüne katkıda bulunacak programlar uygulayarak, çağdaş uygarlığın; üretken, yaratıcı ve seçkin bir ortağı haline gelmesini sağlamaktır.

Afyon Kocatepe Üniversitesi Sinanpaşa Meslek Yüksekokulu olarak; kaliteli mesleki beceri kazandırmak, bilgi ve teknoloji üretmek, evrensel ve çağdaş gelişmelere katkıda bulunmak görevimizdir.

Vizyonumuz;

- Dünya standartlarında kaliteli Yükseköğretim sağlayan,
  - Araştırma-geliştirme çalışmaları yapan ve bilgi üreten,
  - Topluma hizmeti temel görevleri arasında sayan,
  - .-Bilgi toplumunun oluşmasında hizmet eden,
  - Türkiye Cumhuriyetinin Laik ve Sosyal Devleti niteliklerine sahip çıkan,
  - Vatanını, Milletini ve tüm insanları seven bireyler yetiştiren,
- Toplumun her kesiminde saygı duyulan, bir Meslek Yüksekokulu olmaktır.

## 1.2. YETKİ, GÖREV VE SORUMLULUKLAR

Kendi uzmanlık gücü ve maddi kaynaklarını rasyonel, verimli ve ekonomik şekilde kullanarak, kalkınma planları ilke ve hedefleri ile Yükseköğretim Kurulu tarafından yapılan plan ve programlar doğrultusunda, ülkenin ihtiyacı olan mesleki dallarda ve sayıda insan gücü yetiştirmek, ülkenin; bilimsel, sosyal ve ekonomik yönlerden ilerlemesini ve gelişmesini ilgilendiren sorunlarını, diğer kuruluşlarla işbirliği yaparak, kamu kuruluşlarına önerilerde bulunmak suretiyle Öğretim ve Araştırma konusu yapmak, sonuçlarını toplumun yararına sunmak ve kamu kuruluşlarınca istenecek inceleme ve araştırmaları sonuçlandırarak düşüncelerini ve önerilerini bildirmektir.

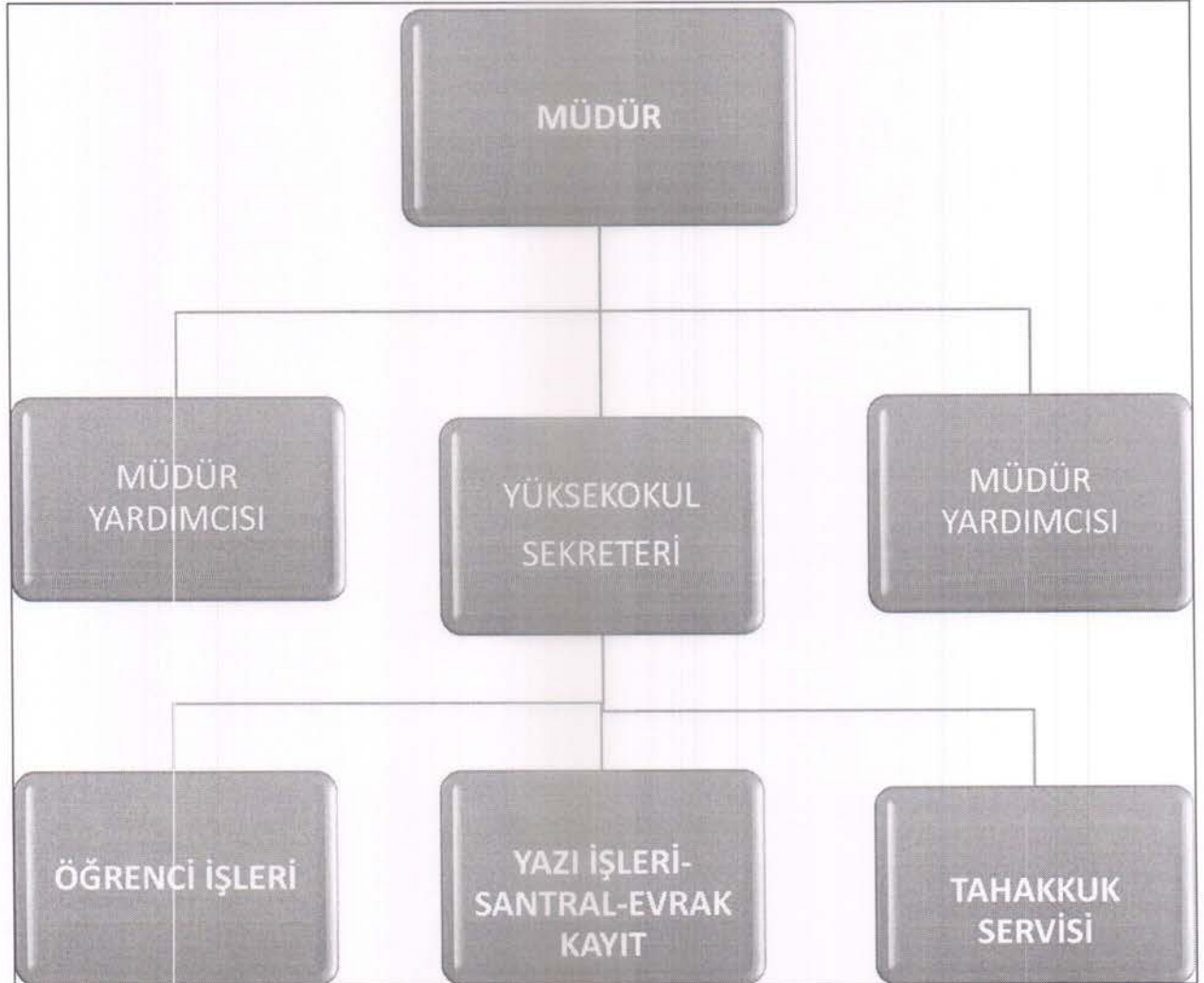
### 1.3. BİRİME İLİŞKİN BİLGİLER

#### 1.3.1. Tarihsel Gelişim

Afyon Kocatepe Üniversitesi bünyesinde önlisans düzeyinde eğitim ve öğretim faaliyeti vermek üzere Sinanpaşa Meslek Yüksekokulu 2006-2007 eğitim -öğretim döneminde İşletme ve Muhasebe bölümleri açılarak kurulmuştur. İlk açıldığı yıl 1 adet tarihi taş binada eğitim vermekte iken aynı kampüs içerisine yeni 2. Eğitim binası yapılarak 2007 yılı içerisinde öğrencilerimize daha iyi bir hizmet sunmak için faaliyete geçmiştir.

20.03.2013 tarihli Yükseköğretim Yürütme Kurulu toplantısında Meslek Yüksekokulumuzun program açılması konusundaki teklifi incelenmiş ve 2547 Sayılı Kanununun 2880 Sayılı Kanunla değişiklik 7/d-2 maddesi uyarınca, “Çevre Koruma ve Kontrol -İş Sağlığı ve Güvenliği- İnternet ve Ağ Teknolojileri” programlarının açılması uygun görülmüştür.

#### 1.3.2. Örgüt Yapısı



Sinanpaşa Meslek Yüksekokulunun idari yapısı; Müdür, Müdür Yardımcıları, Yüksekokul Sekreterliği Öğrenci İşleri, Yazı İşleri ve Tahakkuk Servisinden oluşmaktadır.



### 1.3.3. Fiziksel Yapı

#### 1.3.3.1. Taşınmazlar

**Tablo 1:** Temel Hizmet Alanları

HİZMET ALANLARI	ALAN (m <sup>2</sup> )
Eğitim	2.892m <sup>2</sup>
Araştırma	-
Sağlık	-
Kütüphane	-
Toplantı, Semir ve Konferans Salonu	-
Sosyal Alanlar	158 m <sup>2</sup>
Kapalı Spor Tesisleri	-
Açık Spor Tesisleri	-
Barınma	-
İdari	497,20 m <sup>2</sup>
Diğer	-
<b>TOPLAM</b>	<b>3.547,20 m<sup>2</sup></b>

**Tablo 2:** Eğitim ve Araştırma Alanları

EĞİTİM VE ARAŞTIRMA ALANLARI	KAPASİTESİ						TOPLAM
	0-50	51-75	76-100	101-150	151-250	251 ve üzeri	
Amfi	0	0	0	0	0	0	0
Sınıf	0	3	4	0	0	0	7
Diğer Eğitim Alanları	0	2	0	0	0	0	2
Laboratuvarlar	Eğitim	0	0	2	0	0	2
	Araştırma	0	0	0	0	0	0
	Diğer	0	0	0	0	0	0
<b>TOPLAM</b>	<b>0</b>	<b>5</b>	<b>6</b>	<b>0</b>	<b>0</b>	<b>0</b>	<b>11</b>

**Tablo 3:** Akademik Personel ve İdari Personel Hizmet Alanları

HİZMET ALANI	SAYI	ALAN (m <sup>2</sup> )	ODA BAŞINA DÜŞEN PERSONEL SAYISI	PERSONEL BAŞINA DÜŞEN ALAN (m <sup>2</sup> )
Akademik Personel Çalışma Odası	6	172	1,16	24,57
İdari Personel Çalışma Odası	3	96	1,33	23,5
İdari Personel Servis Odası	0	0	0	0
<b>TOPLAM</b>	<b>9</b>	<b>268</b>	<b>2,49</b>	<b>48,07</b>

**Tablo 4:** Konferans Salonu ve Toplantı Salonlarının Sayı ve Kapasitelerine Göre Dağılımı

SALONLAR	KAPASİTESİ						TOPLAM
	0-50	51-75	76-100	101-150	151-250	251 ve üzeri	
Konferans Salonu	0	0	0	0	0	0	0
Toplantı Salonu	0	0	0	0	0	0	0
<b>TOPLAM</b>	<b>0</b>	<b>0</b>	<b>0</b>	<b>0</b>	<b>0</b>	<b>0</b>	<b>0</b>

**Tablo 5:** Kütüphane Hizmet Alanları

ALAN ADI	SAYI	OTURMA KAPASİTESİ	ALAN (m <sup>2</sup> )
Genel Kütüphane Alanı	0	0	0
Grup Çalışma Odası	0	0	0
Multimedya Salonu	0	0	0
E-kütüphane Salonu	0	0	0
Akademisyen Çalışma Odası	0	0	0
Referans Kaynaklar Salonu	0	0	0
Kütüphane İdari Birimleri	0	0	0
<b>TOPLAM</b>	<b>0</b>	<b>0</b>	<b>0</b>

**Tablo 6:** Sosyal Alanların Sayı, Alan ve Kapasitelerine Göre Dağılımı

SOSYAL ALANLAR		SAYI	ALAN (m <sup>2</sup> )	KAPASİTE
SOSYAL	Kafeterya/ Kantin- Çay Ocağı	1	158 m2	200
	Restaurant	0	0	0
	Yemekhane (Personel)	0	0	0
	Yemekhane (Öğrenci)	0	0	0
	Anaokulu/Kreş	0	0	0
	Sinema Salonu	0	0	0
BARINMA	Lojmanlar	0	0	0
	Misafirhaneler	0	0	0
	Otel	0	0	0
	Yurt	0	0	0
SPOR	Açık Spor Tesisleri	0	0	0
	Kapalı Spor Tesisleri	0	0	0
DİĞER ALANLAR	Banka Şubesi	0	0	0
	Sendika Şubesi	0	0	0
	ÖSYM Bürosu	0	0	0
	Hediyelik Eşya Mağazası	0	0	0
	Kuaför	0	0	0
	ATM	0	0	0
	Yiyecek Otomatı	0	0	0
	Açık Otopark	0	0	0
	Diğer	0	0	0
<b>TOPLAM</b>		<b>1</b>	<b>158 m2</b>	<b>200</b>



**Tablo 7: Diğer Hizmet Alanları**

ALAN ADI	SAYI	ALAN (m <sup>2</sup> )
Çay Ocağı, Kafeterya vb.	1	158 m <sup>2</sup>
Toplantı Salonu	0	0
Arşiv, Depo, Ambar vb.	1	16,82 m <sup>2</sup>
Mescit	1	14,38 m <sup>2</sup>
Atölye	0	0
Kapalı Diğer Hizmet Alanları	0	0
...	0	0
<b>TOPLAM</b>	<b>3</b>	<b>189.20 m<sup>2</sup></b>

### 1.3.3.2. Taşınırlar

**Tablo 8: Taşınır Malzemeler Sayı ve Tutarları**

DAYANIKLI TAŞINIRLAR	SAYI	TUTAR
Tesis, Makine ve Cihazlar	10	16,540,05.-TL.
Taşıtlar	3	931,37.-TL
Demirbaşlar	1286	658.682,13.-TL

Eğitim öğretim faaliyetlerimizin misyon ve vizyonumuza uygun olarak aksamadan gerçekleştirmesine yönelik dayanıklı taşınırlarımızın temini bütçemiz olanaklarına göre sağlanmaktadır.

**Tablo 9: Taşıtlar Sayıları**

TAŞIT CİNSİ	SAYI
Bisiklet	3
Otomobil	-
Minibüs	-
Kamyon	-
Kamyonet	-
<b>TOPLAM</b>	<b>3</b>

### 1.3.4. Bilgi Kaynakları ve Teknolojik Kaynaklar

**Tablo 10: Birim Tarafından Kullanılan Yazılımlar ve Kullanım Amaçları**

Birimimizde satın alınan ya da kiralanın yazılım kullanılmamaktadır. Ücretsiz yazılımlar olarak LibreOffice, Visual Studio 2015 Community Edition, Notepad++, XAMPP yazılımları da öğrencilerimizin eğitiminde kullanılmaktadır.

**Tablo 11: Teknolojik Kaynaklar**

TEKNOLOJİK KAYNAK ADI	SAYI
Masaüstü Bilgisayar	80
Dizüstü Bilgisayar	5
Tablet Bilgisayar	-
Cep Bilgisayarı	-
Projeksiyon	12
Slayt Makinesi	-
Yazıcı	10



Fotokopi Makinesi	2
Tarayıcı	1
Faks	-
Sunucu	-
Yazılım	-
Tepegöz	-
Episkop	-
Barkot Okuyucu	-
Baskı Makinesi	-
Fotoğraf Makinesi	1
Kamera	12
Televizyon	5
Müzik Seti	-
<b>TOPLAM</b>	<b>128</b>

Meslek Yüksekokulumuz yeterli düzeyde eğitim-öğretim, donanım imkânına sahip bulunmaktadır. Bu kapsamda dersliklerin projeksiyon, bilgisayar vb. donanımları bulunmaktadır. Yüksekokulumuz; teknolojik, eğitim, kültür, laboratuvar, uygulama alanları gibi alanlarda gelişimini sürdürerek öğrencilerin hizmetine sunmaktadır.

#### **Tablo 12: Bilgi Kaynakları**

Üniversitemiz merkezi kütüphanesinin ANS kampüsünde bulunması ve Yüksekokulumuzun da merkeze yakın olması sebebiyle ayrıca bir kütüphane oluşturulmamıştır.

#### **1.3.5. İnsan Kaynakları**

##### **1.3.5.1. Akademik Personel**

#### **Tablo 13: Akademik Personelin Unvanları İtibarıyla Dağılımı**

UNVAN	SAYI
Dr. Öğr. Üyesi	1
Öğretim Görevlisi	5
<b>TOPLAM</b>	<b>6</b>

#### **Tablo 14: Akademik Personelin Unvan İtibarıyla Çalıştığı Programlara Göre Dağılımı**

PROGRAM ADI	PROF. DR.	DOÇENT DR.	DR. ÖĞR. ÜYESİ	ARŞ. GÖR.	ÖĞR. GÖR.	TOPLAM
İŞLETME YÖNETİMİ	0	0	1	0	0	1
BİLGİSAYAR PROG.	0	0	0	0	3	3
İNTERNET VE AĞ TEK.	0	0	0	0	2	2
<b>TOPLAM</b>	<b>0</b>	<b>0</b>	<b>1</b>	<b>0</b>	<b>5</b>	<b>6</b>

#### **Tablo 15: Diğer Üniversitelerden Görevlendirilen Akademik Personel Bilgileri**

Diğer üniversitelerden görevlendirilen akademik personel bulunmamaktadır.

#### **Tablo 16: Diğer Üniversitelere Görevlendirilen Akademik Personel Bilgileri**

Diğer üniversitelerden görevlendirilen akademik personel bulunmamaktadır.

**Tablo 17:** Uluslararası Akademik Personel Bilgileri

Uluslararası akademik personel bulunmamaktadır.

**Tablo 18:** Değişim Programı Kapsamında Giden Akademik Personel Bilgileri

PROGRAMIN ADI	UNVANI	ADI SOYADI	GİTTİĞİ ÜLKE	GİTTİĞİ ÜNİVERSİTE	TARİH
Erasmus+ KA 107	Öğr. Gör.	Hacer ARIOL TAYMAZ	Bosna Hersek	Bosna Hersek International University of Sarajevo	17.03.2018-25.03.2018
Erasmus+ KA 107	Öğr. Gör.	Turgay TAYMAZ	Bosna Hersek	Bosna Hersek International University of Sarajevo	17.03.2018-25.03.2018
Erasmus+ KA 103	Öğr. Gör.	Hacer ARIOL TAYMAZ	İspanya	İspanya Universitad Jaume I	21.04.2018-29.04.2018
Erasmus+ KA 103	Öğr. Gör.	Turgay TAYMAZ	İspanya	İspanya Universitad Jaume I	21.04.2018-29.04.2018

**Tablo 19:** Değişim Programı Kapsamında Gelen Akademik Personel Bilgileri

Değişim programı kapsamında gelen akademik personel bulunmamaktadır.

**Tablo 20:** Akademik Personelin Yaşlara Göre Dağılımı

	21-25 YAŞ	26-30 YAŞ	31-35 YAŞ	36-40 YAŞ	41-50 YAŞ	51 YAŞ ÜZERİ	TOPLAM	ORT. YAŞ
Öğretim Üyesi Sayısı	0	0	0	1	0	0	1	40
Öğretim Üyesi Oranı (%)	0	0	0	100	0	0	100	
Diğer Öğretim Elemanı Sayısı	0	0	2	3	0	0	5	35,8
Diğer Öğretim Elemanı Oranı (%)	0	0	40	60	0	0	100	
Topl. Personel Sayısı	0	0	2	4	0	0	6	36,5
Ak. Pers. Oranı (%)	0	0	33,33	66,66	0	0	100	

**Tablo 21:** Akademik Personelin Kıdem/Hizmet Sürelerine Göre Dağılımı

KIDEM ARALIĞI	1-3 YIL	4-6 YIL	7-10 YIL	11-15 YIL	16-20 YIL	21-24 YIL	25 YIL ÜZERİ	TOPLAM
Öğretim Üyesi Sayısı	0	1	0	0	0	0	0	1
Öğretim Üyesi Oranı (%)	0	100	0	0	0	0	0	
Diğer Öğretim Elemanı Sayısı	1	0	2	1	1	0	0	5
Diğer Öğretim Elemanı Oranı (%)	20	0	40	20	20	0	0	



Toplam Akademik Personel Sayısı	1	1	2	1	1	0	0	6
Toplam Akademik Personel Oranı (%)	16,66	16,66	33,33	16,66	16,66	0	0	

**Tablo 22:** Akademik Personelin Cinsiyete Göre Dağılımı

UNVAN	KADIN		ERKEK		TOPLAM PERSONEL
	Sayı	Oran (%)	Sayı	Oran (%)	
Dr. Öğr. Üyesi	1	100	0	0	1
Öğretim Görevlisi	1	20	4	80	5
<b>TOPLAM</b>	<b>2</b>	<b>33,33</b>	<b>4</b>	<b>66,66</b>	<b>6</b>

**Tablo 23:** Akademik Personelin Temel Eğitim Alanlarına Göre Dağılımı

UNVAN	BEŞERİ VE SOSYAL BİLİMLER TEMEL ALANI	SAĞLIK BİLİMLERİ TEMEL ALANI	DOĞA VE MÜHENDİSLİK BİLİMLERİ TEMEL ALANI
Dr. Öğr. Üyesi	1	0	0
Öğretim Görevlisi	0	0	5
<b>TOPLAM</b>	<b>1</b>	<b>0</b>	<b>5</b>

### 1.3.5.2. İdari Personel

**Tablo 24:** İdari Personel Sayıları

KADRO SINIFI	KADROLU ÇALIŞAN	BAŞKA KURUMLARA/ BİRİMLERE GÖREVLENDİRİLEN PERSONEL SAYISI	BAŞKA KURUMLARDAN/ BİRİMLERDEN GÖREVLENDİRİLEN PERSONEL SAYISI	FİİLİ ÇALIŞAN PERSONEL SAYISI
Genel İdari Hizmetler	2	0	1	3
Sözleşmeli Memur	1	0	0	1
Daimi İşçi	3	0	0	3
<b>TOPLAM</b>	<b>6</b>	<b>0</b>	<b>1</b>	<b>7</b>

**Tablo 25:** İdari Personelin Yaş Grupları İtibarıyla Dağılımı

	18-25 YAŞ	26-30 YAŞ	31-35 YAŞ	36-40 YAŞ	41-50 YAŞ	51 YAŞ VE ÜZERİ	TOPLAM	ORTALAMA YAŞ
Kişi Sayısı	0	0	1	0	3	0	4	44
Oran (%)	0	0	25	0	75	0	100	

**Tablo 26:** İdari Personelin Hizmet Süreleri İtibarıyla Dağılımı

	1-3 YIL	4-6 YIL	7-10 YIL	11-15 YIL	16-20 YIL	21-24 YIL	25 YIL VE ÜZERİ	TOPLAM
Kişi Sayısı	0	0	0	1	1	1	1	4
Oran (%)	0	0	0	25	25	25	25	100



**Tablo 27: İdari Personelin Cinsiyet Dağılımı**

KADRO SINIFI	KADIN		ERKEK		TOPLAM PERSONEL
	SAYI	ORAN (%)	SAYI	ORAN (%)	
Genel İdari Hizmetler	0	0	4	0	4
Daimi İşçi		0	3	0	3
<b>TOPLAM</b>		0	7	0	7

**Tablo 28: İdari Personelin Eğitim Durumuna Göre Dağılımı**

	İLK-ÖĞRETİM	ORTA-ÖĞRETİM	ÖNLİSANS	LİSANS	YÜKSEK LİSANS	DOKTORA	TOPLAM
Kişi Sayısı	1	0	1	2	0	0	4
Oran (%)	25	0	25	50	0	0	100

**Tablo 29: İdari Personel Eğitim Bilgileri**

ADI SOYADI	TARİH	EĞİTİM YERİ	EĞİTİM KONUSU	EĞİTİM SÜRESİ
HASAN KAN	25.04.2018	ABDULLAH KAPLAN KONG. MERKEZİ	OBİS MEVZUAT VE GÜNCELLEME	1
HASAN KAN	14.09.2018	ENFORMATİK	MEVZUAT VE GÜNCELLEME OBİS	1
HASAN KAN	02.10.2018	ENFORMATİK	MEVZUAT VE GÜNCELLEME OBİS	1
HASAN KAN	04.10.2018	KÜTÜPHANE TOPLANTI SAL.	MUHTASAR BEYANNAME	1

2018 yılında Üniversitemiz bünyesinde idari personele yönelik hizmet içi eğitim faaliyetleri düzenlenmiştir. Hizmet ve çalışan kalitesinin artırılmasına yönelik hizmet içi eğitimlerin daha sık yapılması performans ve iş gücü verimini artırılmasında önemli rol oynayacaktır.

**Tablo 30: Değişim Programı Kapsamında Yurtdışına Giden İdari Personel Bilgileri**

Değişim programı kapsamında yurt dışına giden idari personel bulunmamaktadır.

### 1.3.6. Sunulan Hizmetler

#### 1.3.6.1. Eğitim Hizmetleri

**Tablo 31: Program Bilgileri**

PROGRAMIN ADI	Kuruluş Yılı	Ön Lisans	Ön Lisans (İ.O.)	Ön Lisans (Uzaktan)	TOPLAM
Muhasebe ve Vergi Uygulamaları	2006	1	-	-	1
İşletme Yönetimi	2006	1	-	-	1
Bilgisayar Programcılığı	2010	1	-	-	1
İnternet ve Ağ Teknolojileri	2014	1	-	-	1
İş Sağlığı ve Güvenliği	2014	1	-	-	1
Çevre Koruma ve Kontrol	2014	1	-	-	1

TOPLAM		3			6
--------	--	---	--	--	---

Bilgisayar Teknolojileri Bölümü altında Bilgisayar Programcılığı Programı ile İnternet ve Ağ Teknolojileri Programı yer almakta, Muhasebe ve Vergi Uygulamaları Programı 2006 yılından günümüze kadar aktif olmasına karşılık öğrenciler tarafından az tercih edilmesinden dolayı 2017 yılından itibaren YOK tarafından öğrenci tercih kılavuzunda gösterilmemektedir.

**Tablo 32: Öğrenim Türlerine Göre Öğrenci Sayıları**

PROGRAMIN ADI	I. ÖĞRETİM ÖĞRENCİ SAYISI			II. ÖĞRETİM ÖĞRENCİ SAYISI			UZAKTAN ÖĞRETİM ÖĞRENCİ SAYISI			TOPLAM			TOPLAM ÖĞRENCİ SAYISI İÇİNDEKİ ORANI
	K	E	T	K	E	T	K	E	T	K	E	T	
BİLGİSAYAR PROGRAMCILIĞI	36	68	104	0	1	1	0	0	0	0	0	0	68,62
MUHASEBE ve VER UY.	16	17	33	0	1	1	0	0	0	0	0	0	22,22
İŞLETME YÖNETİMİ	4	10	14	0	0	0	0	0	0	0	0	0	9,16
<b>TOPLAM</b>	<b>56</b>	<b>96</b>	<b>151</b>	<b>0</b>	<b>2</b>	<b>2</b>	<b>0</b>	<b>0</b>	<b>0</b>	<b>0</b>	<b>0</b>	<b>0</b>	<b>100</b>

Meslek Yüksekokulumuz 2006-2007 Eğitim Öğretim Yılında 2 Program ile İşletme 37 öğrenci Muhasebe 39 öğrenciyle eğitime başlamış olup, 2008 yılında bu İşletme ve Muhasebe Programlarının (İ.Ö) açılmış olup, 2010 yılında kapanmıştır. Aynı yıl içerisinde Bilgisayar Programcılığı Programı açılmıştır. Ve 2014 yılında İnternet ve Ağ Teknolojileri Programı açılmış olup 2019 yılında bu programa öğrenci talebinde bulunulmuştur. Meslek Yüksekokulumuz şimdi öğrenci alan Bilgisayar Programcılığı Programı ve YÖK tarafından artık yeni öğrenci alımına kapalı Muhasebe ve Vergi Uygulamaları Programı ile İşletme Yönetimi Programı'ndaki toplam 153 öğrencisiyle eğitim ve öğretime devam etmektedir.

**Tablo 33: Öğrencilerin Temel Alanlara Göre Dağılımı**

TEMEL ALAN ADI	ÖĞRENCİ SAYISI	ORAN (%)
Beşeri ve Sosyal Bilimler Temel Alanı	47	30,71
Doğa ve Mühendislik Bilimleri Temel Alanı	106	69,28
<b>TOPLAM</b>	<b>153</b>	<b>100</b>

Meslek Yüksekokulumuz Beşerî ve Sosyal Bilimler Temel Alanında Muhasebe ve Vergi Uygulamaları Programı ve İşletme Yönetimi Programı ile Doğa ve Mühendislik Bilimleri Temel Alanında Bilgisayar Programcılığı Programında önlisans öğrenimi veren bir okul olması nedeniyle öğrencilerimizde bu önlisans alanlarından oluşmaktadır.



**Tablo 34: Öğrencilerin İllere Göre Dağılımı**

İL ADI	ÖĞRENCİ SAYISI	İL ADI	ÖĞRENCİ SAYISI
ADANA	2	KIRŞEHİR	1
AFYONKARAHİSAR	53	KONYA	2
AKSARAY	1	MANİSA	4
AMASYA	1	MARDİN	1
ANKARA	9	MERSİN	3
ANTALYA	2	MUĞLA	1
ARDAHAN	2	ORDU	2
AYDIN	7	OSMANİYE	2
BARTIN	1	SAMSUN	4
BİNGÖL	1	SAKARYA	1
BİTLİS	1	ŞANLI URFA	2
BOLU	1	TRABZON	1
BURDUR	1	USAK	1
ÇORUM	1	İZNİK	1
DENİZLİ	2	YOZGAT	1
ESKİŞEHİR	2	ZONGULDAK	1
GAZİANTEP	2		
GİRESUN	1		
GÜMÜŞHANE	1		
İSTANBUL	22		
İZMİR	12	<b>GENEL TOPLAM</b>	<b>153</b>

Yukarıda yer alan tablo incelendiğinde ülkemizin her bölgesinden öğrenci yelpazesine sahip olduğumuz görülmektedir. İnternet ve Ağ Teknolojileri Programının öğrenci almaya başlaması ile birlikte ilerleyen yıllarda il içerisinde okul tanıtım faaliyetleri artırıldığında Afyonkarahisarlı öğrenci sayımızın daha da artacağı tahmin edilmektedir.

**Tablo 35: Uluslararası Öğrenci Bilgileri**

Uluslararası öğrencimiz bulunmamaktadır.

**Tablo 36: YKS Sonucu Yerleşen Öğrenci Sayısı ve Doluluk Oranı**

PROGRAMIN ADI	YKS KONTENJANI	YKS SONUCU YERLEŞEN ÖĞRENCİ SAYISI	BOŞ KALAN KONTENJAN	DOLULUK ORANI (%)
Bilgisayar Programcılığı	30	30	0	100
<b>TOPLAM</b>	<b>30</b>	<b>30</b>	<b>0</b>	<b>100</b>

**Tablo 37: YKS Sonucu Yerleşen Öğrencilerin Başarı Sıralamaları**

BAŞARI SIRALAMASI	SAYI	ORAN (%)
İlk 10.000	0	0
10.001-20.000	0	0



20.001-50.000	0	0
50.001-100.000	0	0
100.001- 150.000	0	0
150.001-200.000	0	0
200.001-250.000	0	0
250.001 +	30	100
<b>TOPLAM</b>	<b>30</b>	<b>100</b>

**Tablo 38:** Geçiş Yapan Öğrenci Sayıları

2018 yılında geçiş yapan öğrencimiz bulunmamaktadır.

**Tablo 39:** Değişim Programı Kapsamında Giden Öğrenci Sayısı

Değişim programı kapsamında giden öğrenci bulunmamaktadır.

**Tablo 40:** Değişim Programı Kapsamında Gelen Öğrenci Sayısı

Değişim programı kapsamında gelen öğrenci bulunmamaktadır

**Tablo 41:** Staj Yapan Öğrenci Sayısı

STAJ TÜRÜ	SAYI
Zorunlu Staj	16
<b>TOPLAM</b>	<b>16</b>

Meslek Yüksekokulumuzda Bilgisayar Programcılığı Programından toplam 16 öğrenci stajını tamamlamıştır.

**Tablo 42:** Mezun Durumundaki ve Mezun Olan Öğrenci Sayıları

PROGRAMIN ADI	MEZUN DURUMUNDAKİ ÖĞRENCİ SAYISI	MEZUN ÖĞRENCİ SAYISI	MEZUN ORANI (%)
İşletme Yönetimi	15	1	6,66
Muhasebe Ve Vergi Uyg.	41	7	17,07
Bilgisayar Programcılığı	110	39	35,45
<b>TOPLAM</b>	<b>166</b>	<b>47</b>	<b>28,31</b>

2018 yılında Meslek Yüksekokulumuzdan toplam 47 öğrenci mezun olmuştur.

#### 1.3.6.2. Araştırma ve Geliştirme Hizmetleri

**Tablo 43:** Ulusal ve Uluslararası Proje Bilgileri

Ulusal ve Uluslararası Proje bulunmamaktadır.

**Tablo 44:** Bilimsel Yayınlar

DEĞERLENDİRME KRİTERLERİ	SAYI
SCI, SSCI ve AHCI,CPCI-S, CPCI-SSH, ESCI içindeki indeks ve özler tarafından taranan dergilerde yayımlanan teknik not, editöre mektup, tartışma, örnek olay sunumu ve özet türünden yayınlar dışındaki makalelerin sayısı. (Web of Science Veri Tabanı Verilerine Göre)	1
SCI, SSCI ve AHCI,CPCI-S, CPCI-SSH, ESCI içindeki indeks ve özler tarafından taranan dergilerde yayımlanan teknik not, editöre mektup, tartışma, örnek olay sunumu ve özet türünden yayınların sayısı. (Web of Science Veri Tabanı Verilerine Göre)	0
<b>TOPLAM</b>	<b>1</b>

**Tablo 45:** Akademik Personelin ISI İndekslerine Giren Dergilerdeki Görevlerinin Dağılımı

Akademik personelin ISI indekslerine giren dergilerdeki görevleri bulunmamaktadır.

**Tablo 46:** Ulusal ve Uluslararası Hakemlik Sayıları

Ulusal ve uluslararası hakemlik bulunmamaktadır.

### 1.3.6.3. Sosyal Hizmetler

**Tablo 47:** Spor Tesislerinde Gerçekleştirilen Faaliyet Bilgileri

Spor tesislerinde gerçekleştirilen faaliyet bulunmamaktadır.

**Tablo 48:** Öğrencilerin/Takımların Turnuvalarda/Sanatsal-Kültürel Yarışmalarda Kazandıkları Ödüller/Dereceler

Meslek Yüksekokulumuzda 2018 yılı içerisinde yarışmalarda ödül ve derece alan bulunmamaktadır.

**Tablo 49:** Diğer Uygulama ve Hizmet Faaliyetleri Sayıları

FAALİYET	SAYI
Toplantı	1
Tören	1
<b>GENEL TOPLAM</b>	<b>2</b>

**Tablo 50:** Burs Hizmetlerinden Yararlanan Öğrenci Sayıları

Burs hizmetlerinden yararlanan öğrenci bulunmamaktadır.

**Tablo 51:** Kısmi Zamanlı Öğrenci Çalıştırma Programı Kapsamında Çalışan Öğrenci Bilgileri

2018 yılında kısmi zamanlı öğrenci çalıştırma programı kapsamında çalışan öğrenci bulunmamaktadır.

**Tablo 52:** Öğrenci Topluluklarının Yürüttüğü Faaliyet Bilgileri

2018 yılında öğrenci topluluklarının yürüttüğü faaliyet bulunmamaktadır.



**Tablo 53:** Dięer Eęitim Faaliyet Bilgileri

2018 yılında dięer eęitim faaliyeti bulunmamaktadır.

1.3.6.4. İdari Hizmetler

**Tablo 54:** Doğrudan Teminlere İlişkin Bilgiler

İŞİN ADI	DOĞRUDAN TEMİN TÜRÜ	DOĞRUDAN TEMİN ŞEKLİ	DOĞRUDAN TEMİN TARİHİ
Mal alımı (Temizlik)	22-d	22-d	01.11.2018
Mal alımı (Kırtasiye)	22-d	22-d	01.11.2018
Mal alımı(Baskı Cilt)	22-d	22-d	01.11.2018
Mal alımı (Okul Bakım)	22-d	22-d	30.10.2018
Mal alımı( Tabela)	22-d	22-d	01.10.2018

**Tablo 55:** İkili Protokol ve Sözleşmeler

2018 yılında ikili protokol ve sözleşme bulunmamaktadır.

### 1.3.7. Yönetim ve İç Kontrol Sistemi

Meslek Yüksekokulumuzun hedeflerine ulaşılması ve misyonunu gerçekleştirmesine yönelik eğitim-öğretim faaliyetlerini sürdürürken belirsizliklerin en aza indirilmesi amacıyla uygun politikalar oluşturmakta ve gerekli önlemler alınmaktadır. Meslek Yüksekokulumuzdaki tüm personel görevlerini icra ederken belirli faaliyetlerin yerine getirilmesini amaçlamaktadırlar. Bu faaliyetler birleşerek okulumuzun hedeflerine ulaşılması hedeflenmektedir. Personelin yerine getirdiği görev hakkında en detaylı bilgiye sahip olması sağlanmakta ve bu görevin en etkin biçimde yerine getirilmesinden; ayrıca hem işi ile ilgili problemlerin hem de okulumuz içinde fark ettiği diğer problemlerin yönetime iletilmesinden sorumlu tutulmaktadır. Mali belge ve raporların yasa ve yönetmeliklere uygun güvenilir bir biçimde hazırlanması sağlanmaktadır. Birimimizde çalışan personelin gerekli bilgi, yetenek ve yetkiye sahip olabilecek bir şekilde donatılmasına yönelik gerekli birim içi eğitim faaliyetleri de yapılmaktadır. Çalışanlara görevlerini yerine getirirken iç kontrol sisteminde kullanılacak bilgileri ürettikleri ile kontrolleri etkileyen faaliyetlerde buldukları bilinci oluşturulmaya çalışılmaktadır. Bu bağlamda iç kontrol herkesin sorumluluğunda olduğu benimsenmektedir.



## **2. AMAÇ VE HEDEFLER**

### **2.1. BİRİMİN AMAÇLARI**

1. Uluslararası düzeyde eğitim-öğretim vermek.
2. Bilimsel araştırma ve yayın yaparak bilgi üretmek.
3. Paydaşlara katkı sağlayacak uygulama ve hizmet üretmek.

### **2.2. BİRİMİN HEDEFLERİ**

1. Eğitim-öğretimi sürekli iyileştirmek.
2. Bilimsel araştırma ve yayınların nitelik ve niceliklerini arttırmak.
3. Yürütülmekte olan uygulama ve hizmetlerin nitelik ve niceliklerini arttırmak.

### 3. FAALİYETLERE İLİŞKİN BİLGİ VE DEĞERLENDİRMELER

#### 3.1. MALİ BİLGİLER

##### 3.1.1 Bütçe Uygulama Sonuçları

**Tablo 56:** Bütçe Uygulama Sonuçları

TERTİP	KBÖ	TOPLAM BÜTÇE ÖDENEĞİ (TBÖ)	HARCAMA	KBÖ'YE GÖRE HARCAMA (%)	TBÖ'YE GÖRE HARCAMA (%)
01.1.1.01 Temel Maaşlar	197.300,00	102.300,00	45.583,94	23,17	44,55
01.1.3.01 Ödenekler	109.700,00	109.700,00	113.914,90	103,85	103,85
01.1.4.01 Sosyal Haklar	12.900,00	0	15.696,39	121,60	121,60
01.1.5.1 .Ek çal. Karşılıkla	21.400,00	12.187,73	0	0	0
01.4.1.90 Diğ.geç.pers.ödemesi	6.300,00	0	0	0	0
02.1.6.1 SGK Pirim ödemeleri memurlar	50.300,00	50.300,00	51.838,92	103,06	103,06
03.3.1.1 Yolluklar	2.700,00	1.645,00	1.644,75	60,92	99,99
03.2.1.1 Kırtasiye Alımı	3.300,00	2.800,00	2.507,20	76	90
03.2.2.01 Su Alımları	10.900,00	0	0	0	0
03.2.2.2 Temizlik Mal.Alımı	1.400,00	1.400,00	1.398,30	99,9	99,9
03.8.1.2 Okul bakım ve Onarım gid.	400,00	2.900,00	2.147,60	536,9	74,05
<b>TOPLAM</b>	<b>416.600,00</b>	<b>283.232,73</b>	<b>234.732,00</b>	<b>56,34</b>	<b>83</b>

**Tablo 57:** Birim Bütçesinden Gerçekleştirilen Öğrenci Başına Düşen Cari Hizmet Maliyetleri

GELİRİN TÜRÜ	TOPLAM CARİ GİDER	TOPLAM ÖĞRENCİ SAYISI	ÖĞRENCİ BAŞINA DÜŞEN CARİ HİZMET MALİYETİ
Hazine Yardımı	234.732,00	153	1.534,20
<b>TOPLAM</b>	<b>234.732,00</b>	<b>153</b>	<b>1.534,20</b>

**Tablo 58:** Döner Sermaye İşletmesi Bütçe Giderleri Uygulama Sonuçları

Döner sermaye işletmesi bütçe giderleri bulunmamaktadır.

**Tablo 59:** Döner Sermaye Gelirleri

Döner sermaye gelirleri bulunmamaktadır.

**Tablo 60:** Birim Bütçesinden Öğretim Üyesi Başına Düşen Döner Sermaye Gelirleri

Döner sermaye gelirleri bulunmamaktadır.



### 3.1.2 Mali Denetim Sonuçları

#### 3.1.2.1. Dış Denetim

Sayıştay Denetçileri tarafından 2017 yılına ilişkin yapılan denetim sonucu düzenlenen ve 2018 yılında üniversitemize ulaşan raporlarda birimimize ait bulgu bulunmamaktadır.

#### 3.1.2.2. İç Denetim

İç Denetim Birimi tarafından 2018 yılında gerçekleştirilen biriminize ilişkin iç denetim sonuçları bulunmamaktadır.

### 3.2. PERFORMANS BİLGİLERİ

**Tablo 61:** Performans Göstergeleri

PERFORMANS GÖSTERGESİ	SONUÇ
P.G. 1.1.1. Akreditasyon süreci başlatılan program sayısı	0
P.G. 1.1.2. Akran değerlendirilmesi yapılan program sayısının biriminizde bulunan toplam program sayısına oranı (%)	0
P.G. 1.2.1. Hizmet içi eğitime (eğiticilerin eğitimi) katılan öğretim elemanı sayısının biriminizde görev yapan toplam öğretim elemanı sayısına oranı (%)	0
P.G. 1.2.2. Ders veren öğretim elemanı başına düşen öğrenci sayısı	25
P.G. 1.2.3. Değişim programlarına katılan öğretim elemanı sayısının biriminizde görev yapan toplam öğretim elemanı sayısına oranı (%)	50
P.G. 1.3.1. Uluslararası öğrenci sayısının toplam öğrenci sayısına oranı (%)	0
P.G. 1.3.2. Biriminizin sorumlu olduğu ya da işbirliği yaptığı uluslararası etkinlik sayısı	0
P.G. 1.3.3. Uluslararası değişim programları kapsamında biriminize gelen öğrenci sayısı	0
P.G. 1.4.1. (3+1) sisteminin uygulandığı program sayısı	0
P.G. 1.4.3. Öğrencilerin mesleki gelişim ve kariyerlerine yönelik eğitsel etkinliklerin sayısı	0
P.G. 1.4.4. Ulusal ve uluslararası değişim programları kapsamında biriminizden giden öğrenci sayısı	0
P.G. 1.4.5. Mezun öğrenci sayısının mezun olabilme durumuna gelen öğrenci sayısına oranı	28,31
P.G. 2.1.1. Üniversite mali kaynaklarıyla tamamlanan proje sayısı	0
P.G. 2.1.2. Üniversite dışı ulusal kurum ve kişilerden sağlanan mali kaynaklarla tamamlanan proje sayısı	0
P.G. 2.1.3. Uluslararası kurum ve kişilerden sağlanan mali kaynaklarla tamamlanan proje sayısı	0
P.G. 2.1.4. Öğretim üyesi başına düşen uluslararası yayın sayısı (Web of Science)	1
P.G. 2.1.5. Öğretim üyesi başına düşen uluslararası atıf sayısı (Web of Science)	0
P.G. 2.3.4. Üniversite adına tescil edilen toplam patent/ faydalı model/ marka sayısı	0
P.G. 2.3.5. Üniversite adına tescil edilen ticarileşmiş toplam patent/ faydalı model /marka sayısı	0
P.G. 3.2.1. Dış danışma kurulları ile yapılan yıllık toplantı sayısı	0
P.G. 3.2.2. Halka açık sosyal faaliyetlerin sayısı	1
P.G. 3.2.3. Çevre duyarlılığı kapsamında dış paydaşlarla yapılan etkinlik sayısı	0
P.G. 3.2.4. Üniversiteyi tanıtıcı ziyaret sayısı	0
P.G. 3.3.2. Mezunlara yönelik düzenlenen etkinlik sayısı	1

P.G. 3.3.3. Kariyer sahibi mezunlarımızın katılımıyla gerçekleştirilen etkinlik sayısı	0
P.G. 4.2.1. Kurum tarafından verilen hizmet içi eğitime katılan personel sayısının biriminizde çalışan toplam personel sayısına oranı (%)	50
P.G. 4.2.2. İdari personelin ortalama eğitim düzeyi (İlköğretim=1, Ortaöğretim=2, Ön Lisans=3, Lisans=4, Lisansüstü=5)	3
P.G. 4.2.3. Norm kadro çalışması sonucu tespit edilen akademik personel sayısının karşılanma oranı(%)	25
P.G. 4.2.4. Norm kadro çalışması sonucu tespit edilen idari personel sayısının karşılanma oranı(%)	100
P.G. 4.2.5. Norm kadro çalışması sonucu tespit edilen işçi sayısının karşılanma oranı(%)	100
P.G. 4.3.1. Mali konulara ilişkin verilen eğitimlere katılan sorumlu personel sayısı	2
P.G. 4.3.4. Döner sermaye gelirleri (₺)	-
P.G. 4.4.3. Taşınırın etkin kullanım oranı [100- (Kayıttan düşen taşınır/Mevcut taşınır x 100)]	0



## 4. KURUMSAL KABİLİYET VE KAPASİTENİN DEĞERLENDİRİLMESİ

### 4.1. GÜÇLÜ YÖNLER

- Okulun dinamik bir yapıya ve işleyişe sahip olması,
- Meslek Yüksekokulumuzda görevli akademik ve idari personel ilişkilerinin uyumluluğu
- Teknolojinin eğitimde kullanılmasının yaygınlaşması
- Kaliteli eğitimin teşvik edilmesi
- Eğitim-Öğretimi devam eden programların birbiriyle uyumu
- Yıl içinde belirlenen hedeflerin yerine getirilmesi
- Uygulama ve hizmet faaliyetlerinin yeterliliği
- Kampus alanının ve Yüksekokulumuzun fiziksel yeterliliği
- Yüksekokulumuzun ve Yüksekokulumuzda eğitim-öğretim gören öğrencilerin güvenliğinin üst seviyede tutulması
- Çalışanların yaş ortalaması düzeyi
- Personelle yürütülen (Akademik-idari) yapı, çevre ve temizlik hizmetlerinin yapılan anketlerde beklenen düzeyde olması

### 4.2. İYİLEŞTİRMEYE AÇIK YÖNLER

- Öğretim üyesi ve Öğretim görevlisi kadrolarında yetersizlik.
- Meslek Yüksekokulumuzun Bölüm ve Program eksikliği.
- Meslek Yüksekokulumuz ve sektör işletmeleri arasında işbirliğinin yetersizliği

### 4.3. DEĞERLENDİRME

Meslek Yüksekokulumuz aktif ve genç akademik kadrosu ile gerek akademik gerekse idari anlamda yeni gelişen durumlar için gerekli düzenlemeleri yapmaktadır. Bu amaçla periyodik olarak yaptığı akademik gelişim toplantılarında ortaya çıkan her türlü zafiyet ve probleme çözüm yaklaşımları rasyonel ve akılcı şekilde getirilmektedir. Akademik kadronun sayısının artması ve sektör işletmeleriyle yapılan görüşmelerde işletmelerin olumlu tutumlarını geliştirmeleri bunun temel sebepleri olarak sayılabilir. Bununla birlikte teknik olanakların durumu, akademik kadronun yeterliliği, hizmet alanlarının yeterliliği ve bütçe olanakları açısından istenen hedefler gerçekleştirilememiştir. Sonuç olarak Meslek Yüksekokulumuz 2018 öğretim yılını başarılı bir şekilde bitirmiş olup, stratejik planında belirlediği hedefleri gerçekleştirmek için çalışmalarına devam etmektedir.

## 5. ÖNERİ VE TEDBİRLER

Meslek Yüksekokulumuz aktif ve genç akademik kadrosu ile gerek akademik gerekse idari anlamda yeni gelişen durumlar için gerekli düzenlemeleri yapmaktadır. Bu amaçla periyodik olarak yaptığı akademik gelişim toplantılarında ortaya çıkan her türlü zafiyet ve probleme çözüm yaklaşımları rasyonel ve akılcı şekilde getirilmektedir. Yeni bir okul olmakla birlikte 2006-2007 eğitim öğretim yılında Muhasebe ve Vergi Uygulamaları Programı ile İşletme Yönetimi Programlarına öğrenci almaya başlayan okulumuz, bu programlara ilerleyen yıllarda öğrenci tercihi düşmeye başlamış olup 2014 yılında İşletme Yönetimi Programı'na 2017 yılında da Muhasebe ve Vergi Uygulamaları Programı'na öğrenci alımı YÖK tarafından sonlandırılmıştır. Meslek Yüksekokulumuz 2010-2011 eğitim öğretim yılında öğrenci almaya başladığı Bilgisayar Programcılığı Programı sayesinde öğrenci tercihini arttırabilmiştir. Öğrencilerin okulumuzu tercih etmelerini arttırabilmek adına İnternet ve Ağ Teknolojileri Programına öğrenci alımını sağlamak ve yeni programların açılması ve öğrenci alması için gerekli öğretim elemanları kadrolarının verilmesi gerekmektedir. Bunun yanında 2018 yılı hedefleri ve bunların gerçekleşme düzeyleri değerlendirildiğinde birçok hedefin gerçekleştirildiği ancak bazı hedeflere istenen düzeyde ulaşamadığı görülmektedir. Sonuç olarak meslek yüksekokulumuz öğretim yılını başarılı bir şekilde bitirmiş olup, hedefleri gerçekleştirmek için çalışmalarına devam etmektedir.

## EK-1: İÇ KONTROL GÜVENCE BEYANI

### İÇ KONTROL GÜVENCE BEYANI

Harcama yetkilisi olarak yetkim dahilinde;

Bu raporda yer alan bilgilerin güvenilir, tam ve doğru olduğunu beyan ederim.

Bu raporda açıklanan faaliyetler için idare bütçesinden harcama birimimize tahsis edilmiş kaynakların etkili, ekonomik ve verimli bir şekilde kullanıldığını, görev ve yetki alanım çerçevesinde iç kontrol sisteminin idari ve mali kararlar ile bunlara ilişkin işlemlerin yasalık ve düzenliliği hususunda yeterli güvenceyi sağladığımı ve harcama birimimizde süreç kontrolünün etkin olarak uygulandığını bildiririm.

Bu güvence, harcama yetkilisi olarak sahip olduğum bilgi ve değerlendirmeler, iç kontroller, iç denetçi raporları ile Sayıştay raporları gibi bilgim dahilindeki hususlara dayanmaktadır.

Burada raporlanmayan, idarenin menfaatlerine zarar veren herhangi bir husus hakkında bilgim olmadığını beyan ederim.

SİNANPAŞA MESLEK YÜKSEKOKULU / 28.01.2019



Dr. Öğr. Üyesi Mustafa KARAZEYBEK

Meslek Yüksekokul Müdürü



<b>T.C. AFYON KOCATEPE ÜNİVERSİTESİ SİNANPAŞA MESLEK YÜKSEKOKULU</b>	<b>YÖNETİM KURULU KARARLARI</b>
--	---------------------------------

<b>TOPLANTI SAYISI:2019/ 02</b>	<b>KARAR TARİHİ : 28.01.2019</b>
---------------------------------	----------------------------------

Meslek Yüksekokulumuz Yönetim Kurulu Gündemindeki konuları görüşmek üzere 28.01.2019 Pazartesi günü saat 10:00'da toplandı. Yapılan müzakere sonunda;

**GÜNDEM:** (2019/2-01) 2018 Yılı Birim Faaliyet Raporu'nun görüşülmesi,

**KARAR :** (2019/2-01) Meslek Yüksekokulumuz 2018 Yılı Birim Faaliyet Raporu'nun oybirliğiyle kabulüne;

Karar verilmiştir.

Dr.Öğr.Üyesi Mustafa KARAZEYBEK	Başkan	
Dr.Öğr.Üyesi Sibel KULA ÖLMEZ	Üye	
Öğr.Grv. Yasin ÇİÇEK	Üye	
Öğr.Grv. Turgay TAYMAZ	Üye	
Öğr.Grv. Kadir ÇIRAY	Üye	